

Cphbusiness

Svarprocent: 63% (2573/4081)

Institutionsrapport



Introduktion

Indhold	<ol style="list-style-type: none">1. Introduktion, konklusion og datagrundlag2. Studieglæde, Udbytte og Loyalitet3. Overordnede fokusområder og Prioriteringskort - prioritering af det videre arbejde4. Specifikke spørgsmål under fokusområderne (Ledelse og organisering af uddannelsen, Undervisning, Socialt miljø og Praktik)5. Fysisk miljø, Udstyr & materialer, Egen indsats, Image/Uddannelsens relevans og brugbarhed og Eksamener & prøver6. UM's IT-indikator og evt. institutionsspecifikke spørgsmål7. Tema spørgsmål og baggrundsresultater (Resultater fordelt på demografi)8. Appendiks
Indledning	<p>Denne rapport belyser Studieglæde, Udbytte og Loyalitet for de studerende på Cphbusiness og viser, hvor man mest effektivt kan sætte ind med udviklingsarbejdet.</p> <p>I alt har 4081 studerende haft mulighed for at besvare spørgeskemaet, og af disse har 2573 valgt at svare. Cphbusiness har således opnået en svarprocent på 63%.</p>
Formål	<p>De overordnede formål med denne rapport er at støtte Cphbusiness i:</p> <ul style="list-style-type: none">• at sikre at ressourcer anvendes effektivt på skolen• at sikre at kvaliteten af uddannelserne er tilfredsstillende• at skabe dialog og læring på tværs af områder decentralt på institutionen omkring det løbende forbedringsarbejde
Et dialogværktøj	<p>Analyserne indeholdt i rapporterne hjælper uddannelsesinstitutionen i dialogen omkring:</p> <ul style="list-style-type: none">• Early warning - dvs. "har vi et problem?"• at identificere ændringer i de studerendes opfattelser - dvs. "gør vi det rigtige?"• at identificere de områder, der betyder noget for de studerendes Studieglæde, Udbytte og Loyalitet - dvs. "hvordan kommer vi videre?"• at evaluere forbedringsinitiativer - dvs. "gjorde vi det rigtigt?"
Datagrundlag	<p>Dataindsamlingen er gennemført i efteråret 2015. I alt har 18770 studerende svaret på undersøgelsen fordelt på 11 institutioner.</p>
Resultater i rapporten	<p>I rapporten finder du følgende resultater, som hver især giver dig forskellige svar:</p> <ul style="list-style-type: none">• Årets samlede resultat. Hvad er status?• Sammenligning med sidste års resultat (hvis muligt). Har vi rykket os?• Sammenligning med andre resultater. Hvordan adskiller vi os fra gennemsnittet?• Resultater for uddannelser på institutionen. Hvad er resultatet fra uddannelse til uddannelse?
Projektledelse	<p>Ennova har varetaget analysen og rapporteringen og for visse uddannelsesinstitutioner også dataindsamlingen.</p> <p>God fornøjelse med det videre arbejde!</p>

Konklusion – Cphbusiness

Cphbusiness' resultater har siden målingen i 2014 haft en positiv udvikling. Resultaterne for Studieglæde, Udbytte og Loyalitet har alle haft en flot stigning på to indekspoint.

Den overordnede udvikling medfører, at Cphbusiness' resultater i dette års måling ligger højere end Erhvervsakademierne samlet på Udbytte og Loyalitet, mens Studieglæde ligger på samme niveau. Ved sidste års måling var både Studieglæde og Loyalitet vurderet lavere end Erhvervsakademierne samlet, mens Udbytte lå på samme niveau.

Studieglæde, Udbytte og Loyalitet

- Studieglæde er steget med to indekspoint, hvilket afspejler fremgang for alle underliggende spørgsmål. Specielt spørgsmålet vedrørende tilfredshed med uddannelsen har haft en stigning. Denne stigning er på hele tre indekspoint.
- Udbytte er ligeledes steget med to indekspoint efter fremgang for alle underliggende spørgsmål.
- Loyalitet er også steget med to indekspoint, hvilket skyldes stigning i tre ud af fire underliggende spørgsmål.

Årets resultater i sammenligning med andre Erhvervsakademier

- Studieglæde ligger med et resultat på 66, hvilket er på samme niveau som Erhvervsakademierne samlet.
- Udbytte har et resultat på 68, to indekspoint over Erhvervsakademierne samlet.
- Loyalitet er med et flot resultat på 76, ét indekspoint højere end Erhvervsakademierne samlet.

Uddannelserne – Top og bund

- De mest velfungerende uddannelser for så vidt angår Studieglæde er:
 - Laborant (77 point)
 - Datamatiker (71 point)
 - Handelsøkonom (71 point)
 - Miljøteknolog (71 point)
- De mest udfordrede uddannelser for så vidt angår Studieglæde er:
 - Software Development (57 point)
 - Sportsmanagement (58 point)
 - International Handel og Markedsføring (59 point)

Det er de samme uddannelser, som ligger i top i forhold til 2014, mens uddannelserne i bunden, hvad angår Studieglæde, er anderledes end dem i 2014. Kigger man på udviklingen i Studieglæde, ser man, at de uddannelser, hvor Studieglæden var lavest ved sidste års måling, alle har øget Studieglæden til dette års måling. Dette betyder, at man som uddannelsesinstitution samlet set har prioriteret sin indsats fornuftigt siden sidste undersøgelse.

Indsatsområderne

- Siden sidste måling er resultaterne steget eller status quo inden for alle områder:
 - Praktik (+12), Undervisning (+2), Socialt miljø (+1), Ledelse og organisering af uddannelsen (0)

De indsatsområder, som har størst betydning for Studieglæden hos de studerende på Cphbusiness, er Undervisning (47%), Ledelse og organisering af uddannelsen (25%) og Socialt miljø (23%).

Indsatsområder i sammenligning med andre Erhvervsakademier

- Resultaterne ligger over resultaterne for Erhvervsakademierne samlet på følgende områder:
 - Praktik (7 point over), Undervisning (1 point over), Socialt miljø (1 point over).
- Ledelse og organisering af uddannelsen ligger på niveau med Erhvervsakademierne samlet.

Prioriteringsområder fremadrettet

I det kommende forbedringsarbejde er det vigtigt at tage hensyn til, at der er indsatsområder, som de studerende tillægger større betydning end andre og dermed vil give dem en højere Studieglæde, hvis området forbedres. Et indsatsområde som tillægges høj betydning og som samtidig vurderes lavt, er de områder som bør prioriteres. Ligeledes bør et indsatsområde som tillægges høj betydning og som samtidig vurderes højt vedligeholdes.

Undervisning, Ledelse og organisering af uddannelsen

Generelt er det spørgsmålene under områderne Undervisning (47% af den samlede effekt på Studieglæde) og Ledelse og organisering af uddannelsen (25% af den samlede effekt på Studieglæde), der har en stor effekt og en relativt lav vurdering. Det vil være disse områder man primært vil arbejde videre med, hvis man vil fastholde eller forbedre resultaterne frem mod næste måling.

Studerendes inddragelse er vigtig

Spørgsmålet omkring de studerendes vurdering af, om der bliver lyttet til dem, vægtes meget højt og er derfor en markant drivkraft for Studieglæden.

God fornøjelse!

Datagrundlag

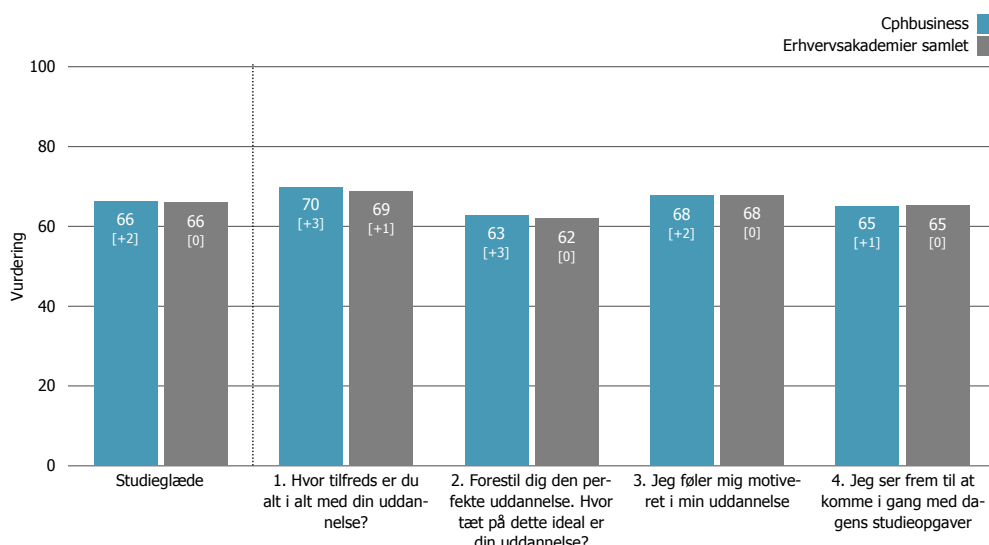
	Antal svar	Antal mulige svar	Svarprocent
Erhvervsakademier samlet	18770	27585	68%
Cphbusiness	2573	4081	63%
Erhvervsakademi Dania	1368	1955	70%
Erhvervsakademi Midtvest	516	654	79%
Erhvervsakademi Sjælland	1852	2802	66%
Erhvervsakademi SydVest	1039	1231	84%
Erhvervsakademi Aarhus	2579	3467	74%
Erhvervsakademiet Lillebælt	2051	3316	62%
IBA, Erhvervsakademi Kolding	829	1383	60%
KEA - Københavns erhvervsakademi	2316	3705	63%
UCN	3131	4115	76%
Aarhus Maskinmesterskole	516	876	59%
Uddannelser på Cphbusiness			
Datamatiker	172	234	74%
Financial Controller	107	131	82%
Finansbachelor	256	324	79%
Finansøkonom	434	620	70%
Handelsøkonom	58	99	59%
Innovation og Entrepreneurship	71	87	82%
International Handel og Markedsføring	139	278	50%
International Hospitality Management	44	97	45%
Laborant	57	74	77%
Logistikøkonom	82	107	77%
Markedsføringsøkonom	538	1076	50%
Miljøteknolog	41	45	91%
Multimediedesigner	139	196	71%
Serviceøkonom	334	576	58%
Software Development	29	37	78%
Sportsmanagement	52	71	73%
Web Development	20	29	69%
Lokationer/fagområder på Cphbusiness			
Cphbusiness Bornholm	7	10	70%
Cphbusiness City	690	944	73%
Cphbusiness Hillerød	98	119	82%
Cphbusiness Nørrebro	307	591	52%
Cphbusiness Søerne	697	1415	49%
Cphbusiness Lyngby Merkantil	414	506	82%
Cphbusiness Lyngby IT	360	496	73%



Studieglæde

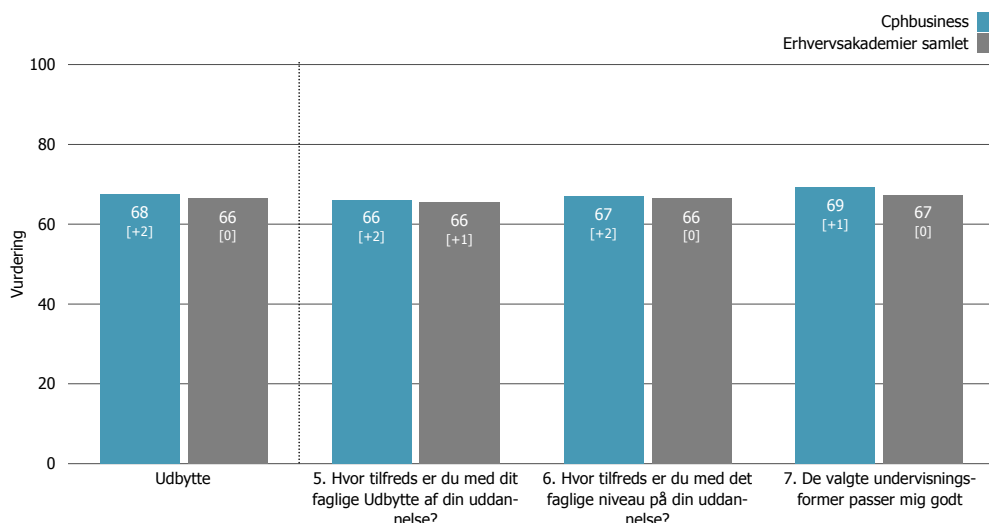
Studieglæden er et udtryk for, hvor godt de studerende trives på deres uddannelse, hvordan de studerende vurderer uddannelsen i forhold til en ideal uddannelse samt deres motivation med deres uddannelse.

Tallet i [] viser udviklingen siden Cphbusiness sidste måling. Er udviklingen mindre end +/- 1 angives det som [0].



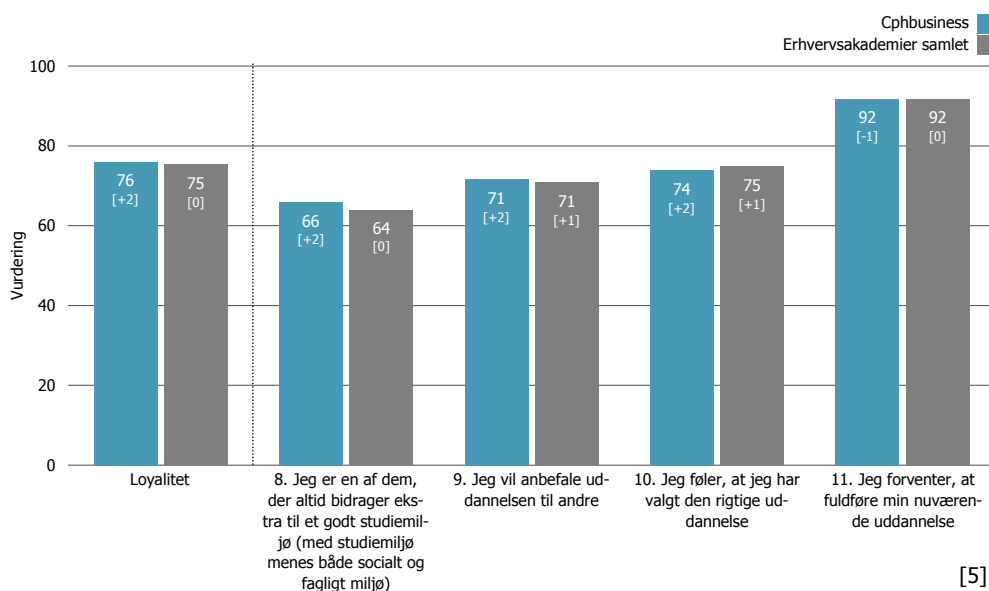
Udbytte

Udbytte er et udtryk for, hvor tilfredse de studerende er med deres faglige Udbytte og niveau på uddannelsen samt om undervisningsformerne er gode.



Loyalitet

Loyalitet udtrykkes gennem de studerendes valg og anbefaling af uddannelsen, tilsammen med om de forventer at gennemføre uddannelsen. Loyalitet er også et udtryk for om de studerende bidrager til et godt studiemiljø.

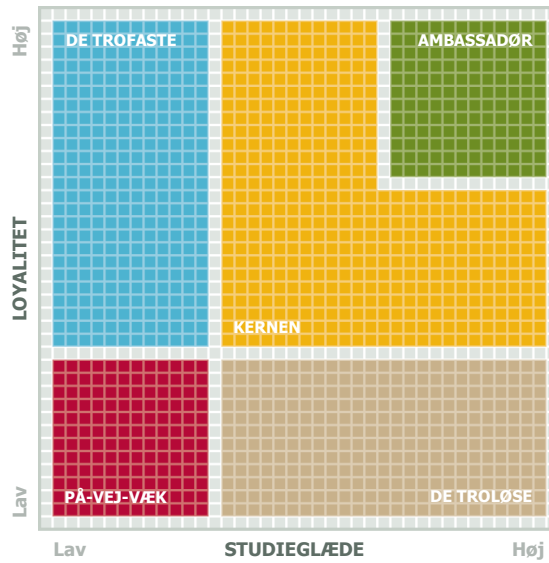




Segmentering

Figuren viser, hvordan de studerende kan inddeles i typer ud fra samspillet mellem deres Studieglæde og Loyalitet.

Nederst på denne side kan du se den konkrete sammensætning af de studerende på Cphbusiness.



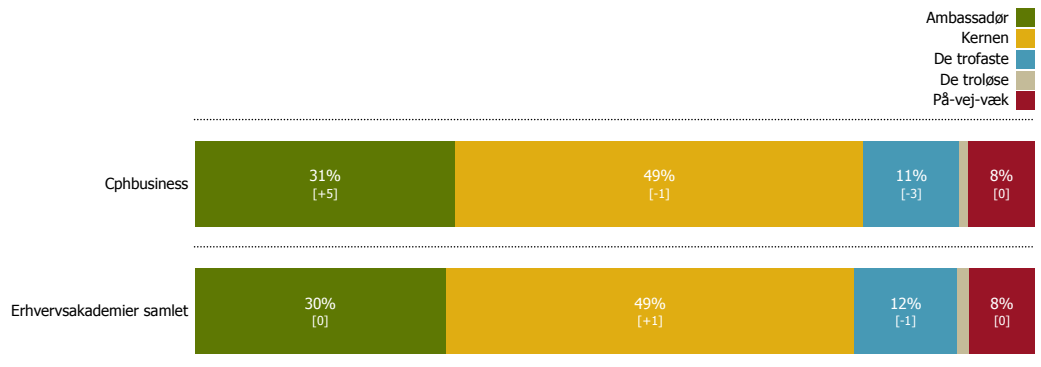
- DE TROFASTE**
De Trofaste udtrykker lav Studieglæde og mellem til høj Loyalitet. Når de - trods den lave Studieglæde - ikke ønsker eller overvejer at forlade uddannelsen/institutionen, vil det typisk være begrundet i de betragtelige personlige omkostninger, der kan være ved at skifte uddannelse og/eller institution.
- DE TROLØSE**
De Troløse er meget kritiske og ikke afskrækkede ved tanken om at skifte uddannelse/institution, såfremt et markant bedre alternativ tilbyder sig.

■ AMBASSADØR
Ambassadører kendetegnes ved høj Studieglæde og høj Loyalitet. Deres yderst positive holdning bevirker, at de bidrager positivt til institutionens virke, og at de anbefaler institution og uddannelse til venner og bekendte.

■ KERNEN
Kernen er positivt stemt over for institutionen og uddannelsen og er kendetegnet ved en mellem til høj Studieglæde og Loyalitet. De bidrager ligesom Ambassadørerne positivt til institutionens virke.

■ PÅ-VEJ-VÆK
På-vej-væk studerende er generelt kendetegnet ved lav Studieglæde, og de er i tvivl om deres valg af uddannelse og uddannelsessted.

Typer af studerende på Cphbusiness.

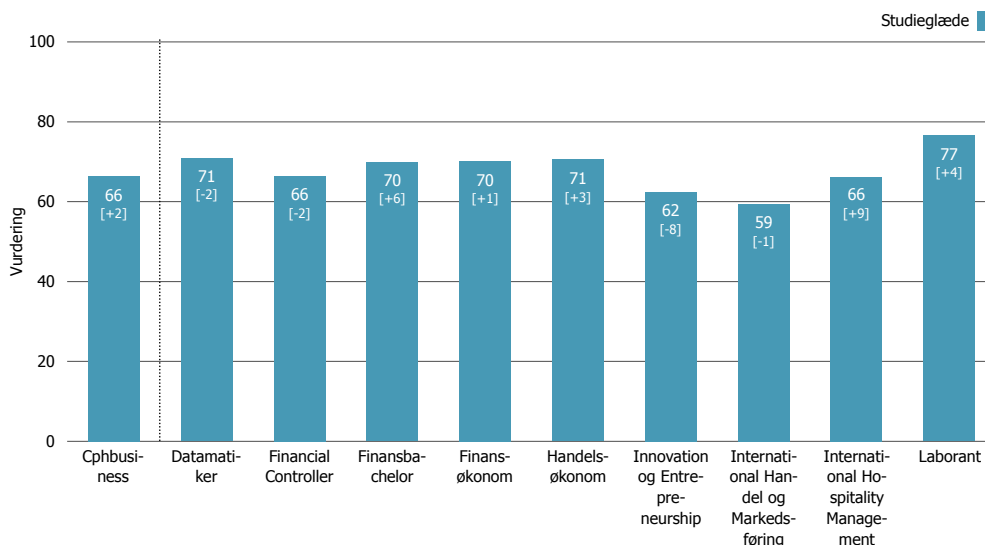




Studieglæde

Her kan I se niveauet for Studieglæde for uddannelser på Cphbusiness.

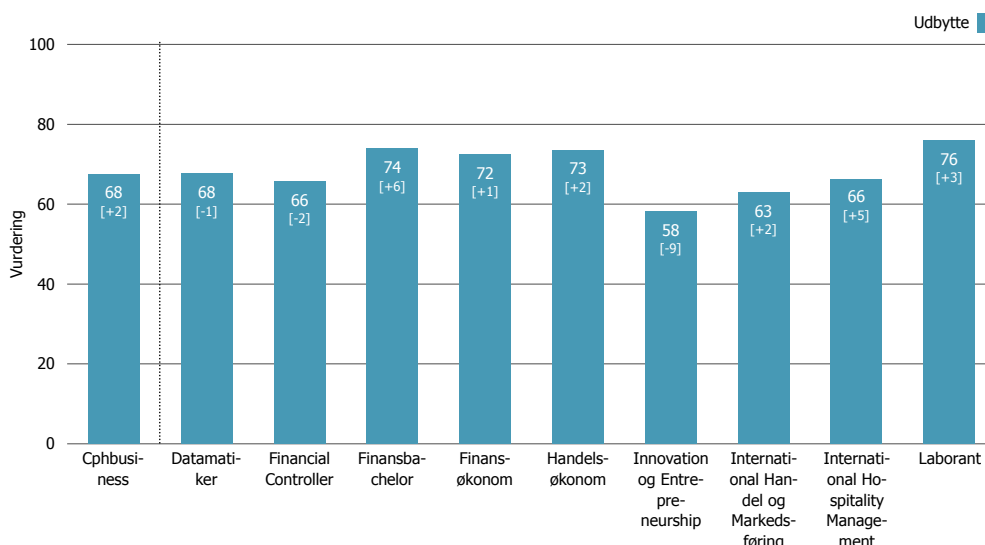
Det giver jer mulighed for at sammenligne jeres uddannelser på tværs af Cphbusiness.



Udbytte

Her kan I se niveauet for Udbytte for uddannelser på Cphbusiness.

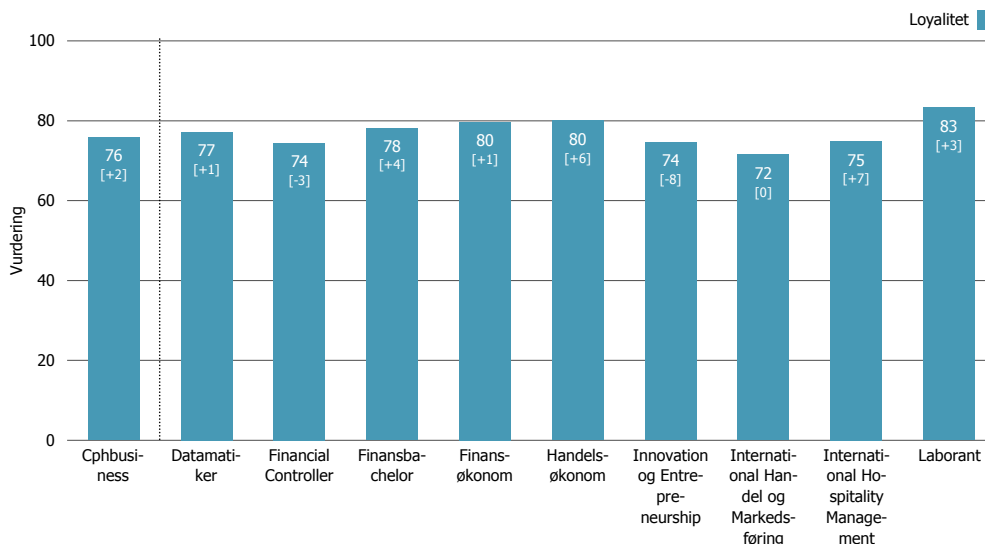
Det giver jer mulighed for at sammenligne jeres uddannelser på tværs af Cphbusiness.



Loyalitet

Her kan I se niveauet for Loyalitet for uddannelser på Cphbusiness.

Det giver jer mulighed for at sammenligne jeres uddannelser på tværs af Cphbusiness.

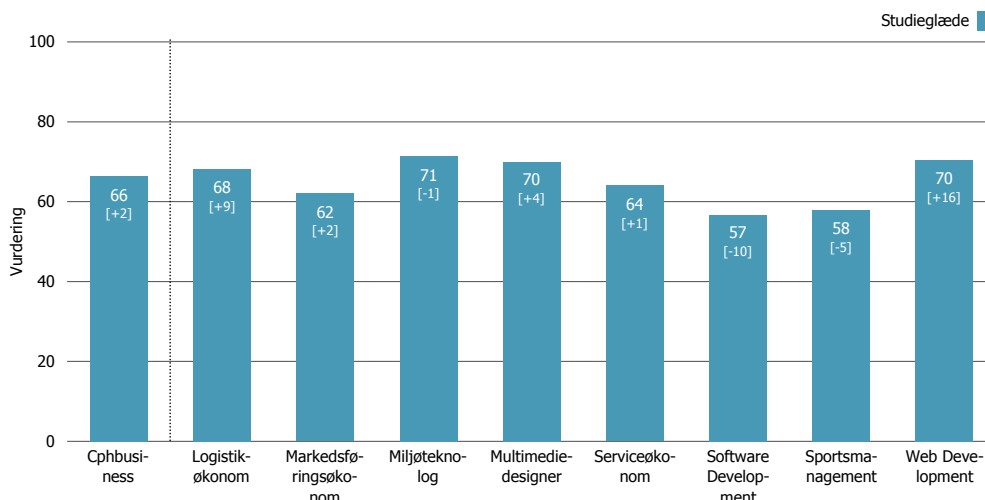




Studieglæde

Her kan I se niveauet for Studieglæde for uddannelser på Cphbusiness.

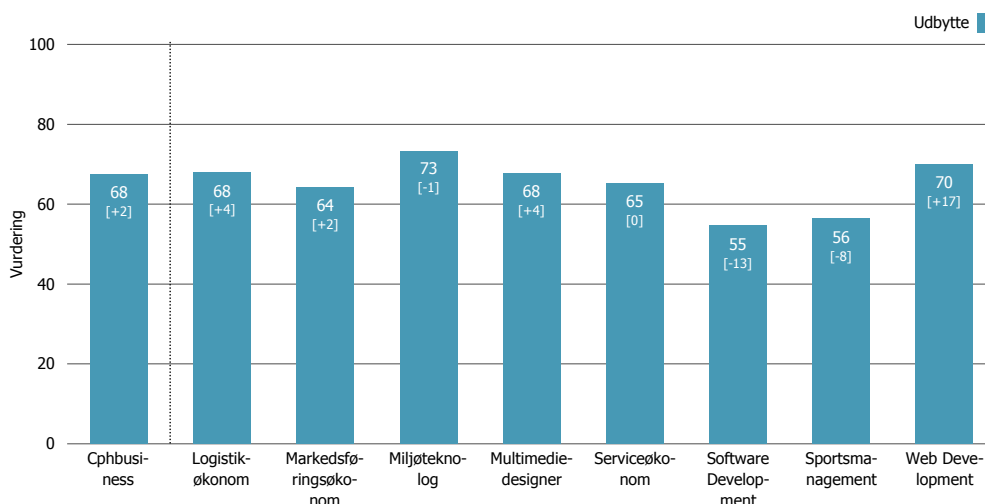
Det giver jer mulighed for at sammenligne jeres uddannelser på tværs af Cphbusiness.



Udbytte

Her kan I se niveauet for Udbytte for uddannelser på Cphbusiness.

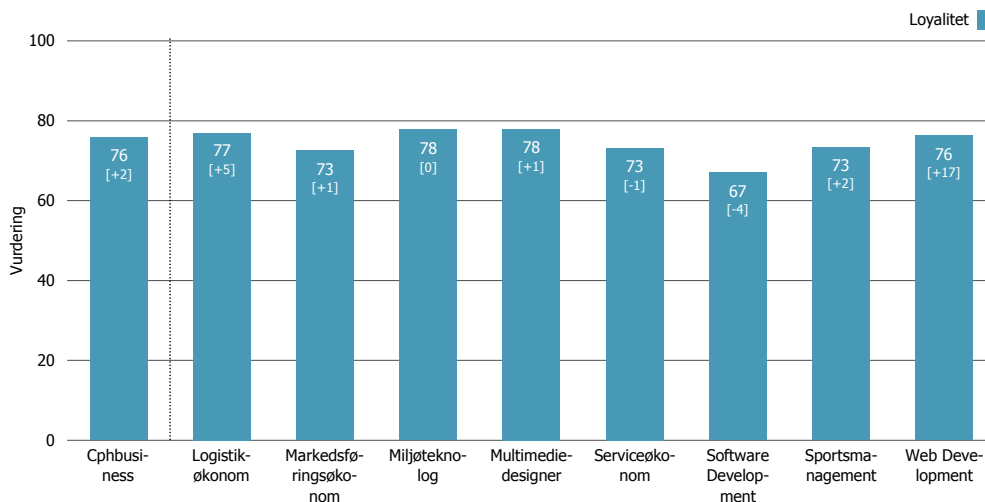
Det giver jer mulighed for at sammenligne jeres uddannelser på tværs af Cphbusiness.



Loyalitet

Her kan I se niveauet for Loyalitet for uddannelser på Cphbusiness.

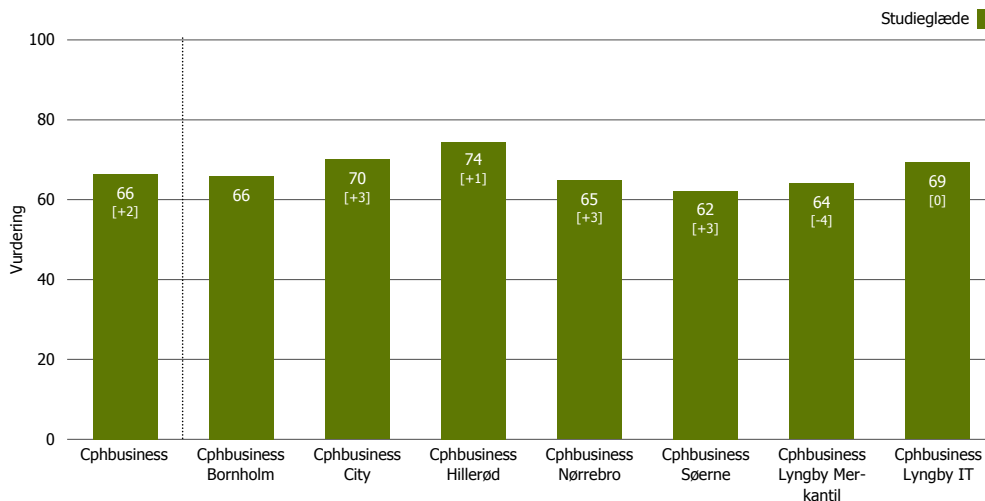
Det giver jer mulighed for at sammenligne jeres uddannelser på tværs af Cphbusiness.





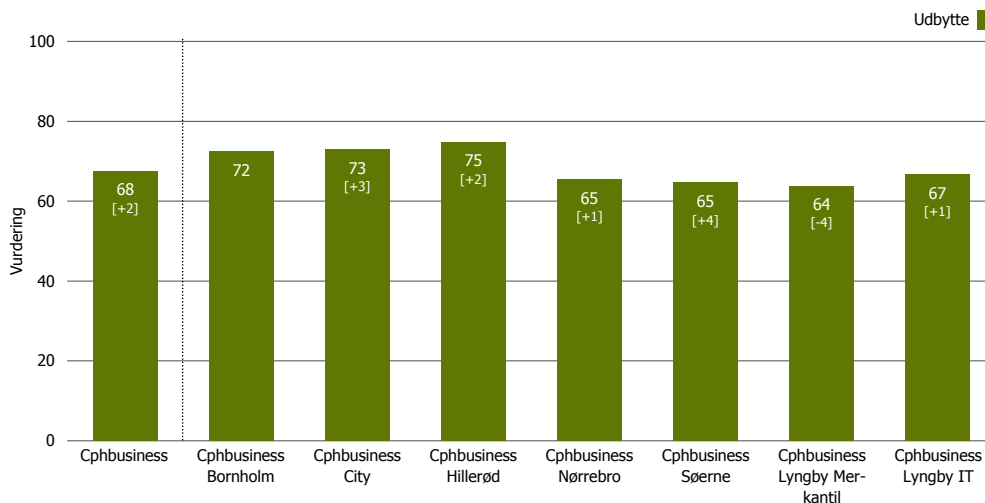
Studieglæde

Her kan I se niveauet for Studieglæde for lokationerne/fagområderne på Cphbusiness.



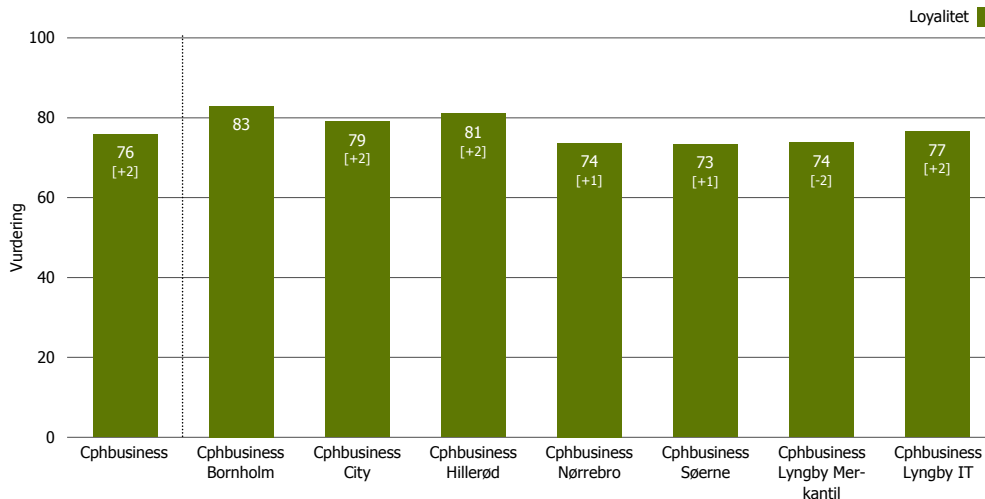
Udbytte

Her kan I se niveauet for Udbytte for lokationerne/fagområderne på Cphbusiness.



Loyalitet

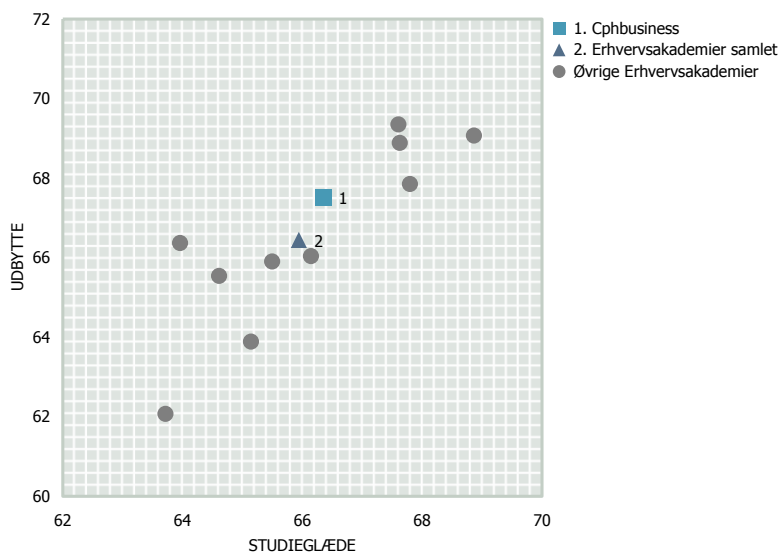
Her kan I se niveauet for Loyalitet for lokationerne/fagområderne på Cphbusiness.





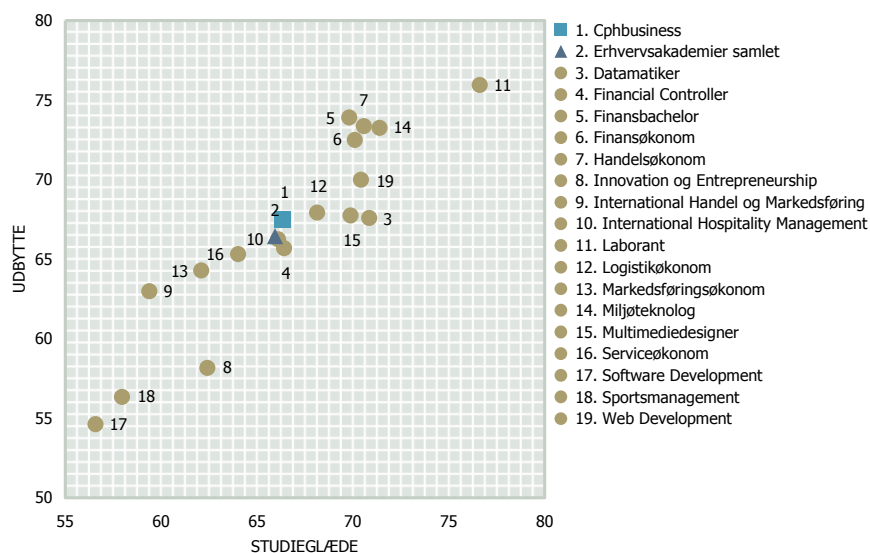
Andre institutioner - Studieglæde og Udbytte

Figuren viser Studieglæde og Udbytte for Cphbusiness samt for andre uddannelsesinstitutioner



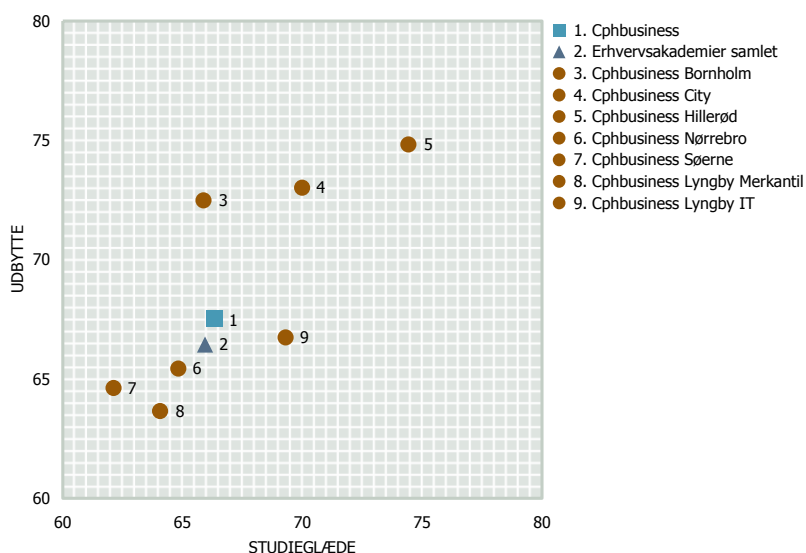
Uddannelser - Studieglæde og Udbytte

Figuren viser Studieglæde og Udbytte for alle uddannelser under Cphbusiness



Lokationer/fagområder - Studieglæde og Udbytte

Figuren viser Studieglæde og Udbytte for alle lokationer/fagområder under Cphbusiness



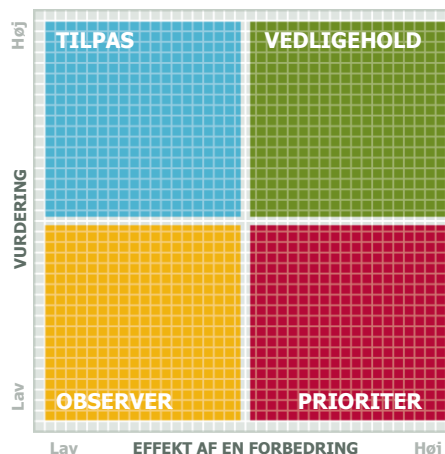
Hvor skal der sættes ind for at forbedre de studerendes Studiegående og Loyalitet?

Prioriteringskortene viser vejen

Rapporten har indtil nu vist Studiegående, Udbytte og Loyalitet blandt de studerende på Cphbusiness.

Det overordnede prioriteringskort viser de studerendes vurdering af de overordnede områder i kombination med den effekt, en forbedring vil have for de studerendes Studiegående og Loyalitet.

Når I skal udvælge indsatsområder, kan prioriteringskortene inspirere jer i debatten om, hvor der skal ske forbedringer hos jer. Prioriteringskortet er med andre ord et hjælperedskab og ikke en facitliste over, hvor der skal sættes ind.



Sådan tolker du Prioriteringskortene

PRIORITER Indsatsområder



Høj betydning + Lav vurdering:

De områder, hvor vurderingen er relativ lav, samtidig med at området er af stor betydning for Studiegåden og Loyaliteten, bør prioriteres i det omfang det er muligt. Ethvert forbedringsarbejde bør tage afsæt i indsatsområderne, da en indsats her vil give det største afkast og dermed større Studiegående og Loyalitet.

VEDLIGEHOOLD Styrker



Høj betydning + Høj vurdering:

Dette område kan betragtes som en styrke. Det har stor betydning for de studerendes Studiegående og Loyalitet, samtidig med at vurderingen på området er relativ høj. Hvis den høje vurdering fastholdes eller forbedres vil man vedligeholde eller endda forbedre den nuværende Studiegående og Loyalitet. Området bør - trods den gode vurdering - derfor ikke nedprioriteres, da dette vil få stor negativ effekt på Studiegåden og Loyaliteten. Find de ting I gør rigtigt og gør mere af det.

TILPAS Muligheder



Lav betydning + Høj vurdering:

I dette område er vurderingerne relativt høj, men området er ikke af særlig høj betydning for de studerendes Studiegående og Loyalitet. Her kan det være relevant enten at nedjustere ressourceforbruget eller i højere grad kommunikere den høje vurdering til de studerende, så området får større betydning og dermed i højere grad vil påvirke deres opfattelse af Studiegåden og Loyalitet.

OBSERVER Svagheder



Lav betydning + Lav vurdering:

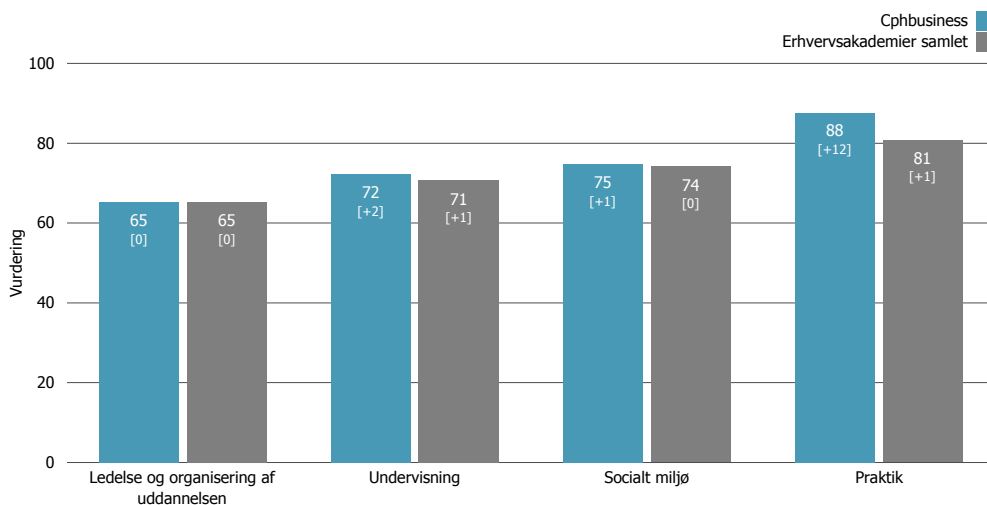
Områder med begrænset betydning og lav vurdering skal kun prioriteres, hvis der er en forventning om, at området i fremtiden vil få større betydning for de studerendes Studiegående og Loyalitet. Følg udviklingen på området.

Hvor skal der sættes ind for at forbedre de studerendes Studiegående og Loyalitet?



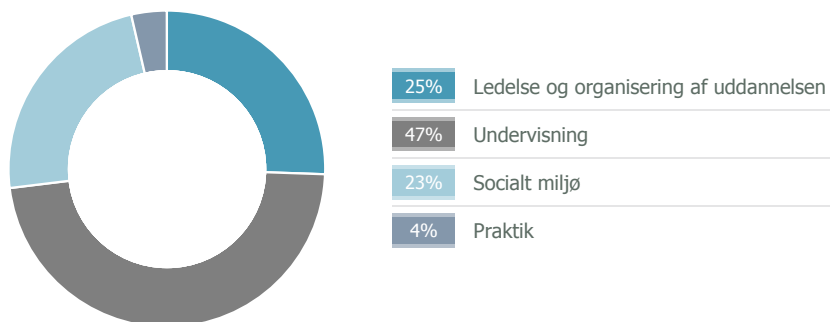
Vurdering af Indsatsområder (Indsatsparametre)

Figuren viser de studerendes vurdering af de fire overordnede områder, som påvirker Studiegående og Loyalitet.



Effekt på Studiegående

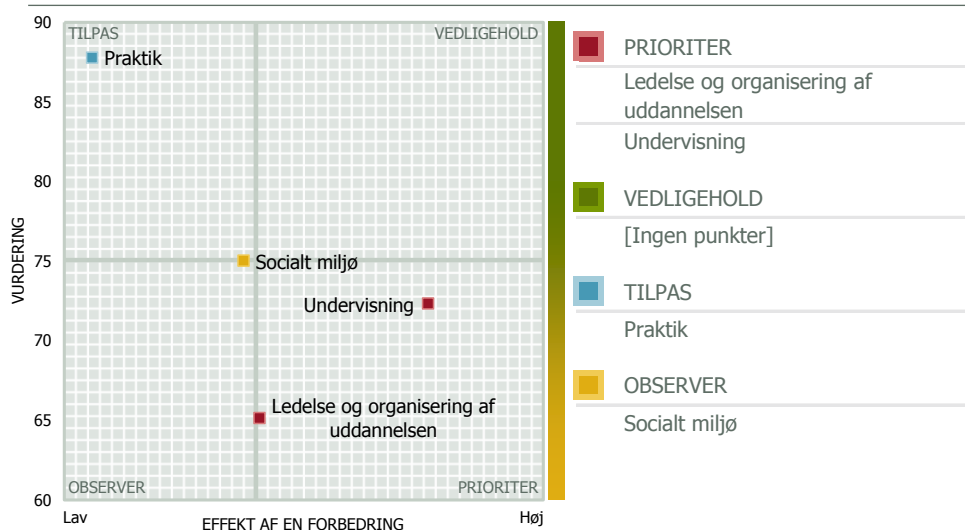
I cirkeldiagrammet kan du se, hvilke områder der har størst betydning for Studiegåden hos de studerende på Cphbusiness.



Overordnet prioriteringskort

Det overordnede prioriteringskort viser de studerendes vurdering af de overordnede områder i kombination med den effekt, en forbedring vil have for de studerendes Studiegående og Loyalitet.

Når I skal udvælge indsatsområder, kan prioriteringskortene inspirere jer i debatten om, hvor der skal ske forbedringer hos jer. Prioriteringskortet er med andre ord et hjælperekskab og ikke en facitliste over, hvor der skal sættes ind.





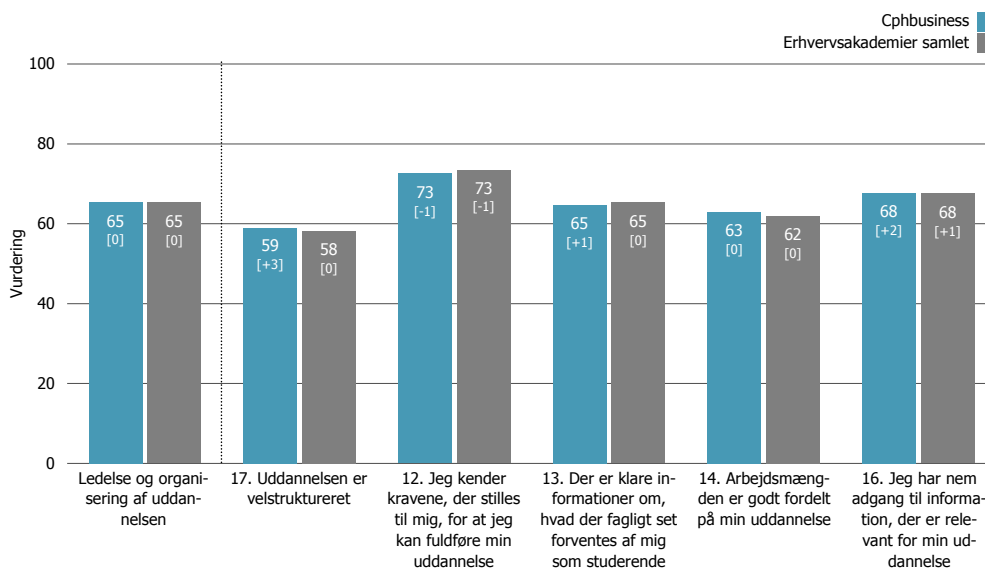
Gennemgang af de fire indsatsområder

De fire indsatsområder er dem du aktivt kan arbejde med for at forbedre den samlede Studieglæde. Derfor gennemgår vi på de følgende sider indsatsområderne hver for sig. Vi viser en vurdering af hvert spørgsmål, der er stillet for at vurdere forholdet. Prioriteringskortene på de følgende sider er kun gældende for det enkelte forhold. For at du kan vide, hvilken placering forholdet har i det overordnede prioriteringskort kan du kigge øverst til højre på siden. Der har vi angivet, hvor du er i kortet og hvad du derfor bør gøre.

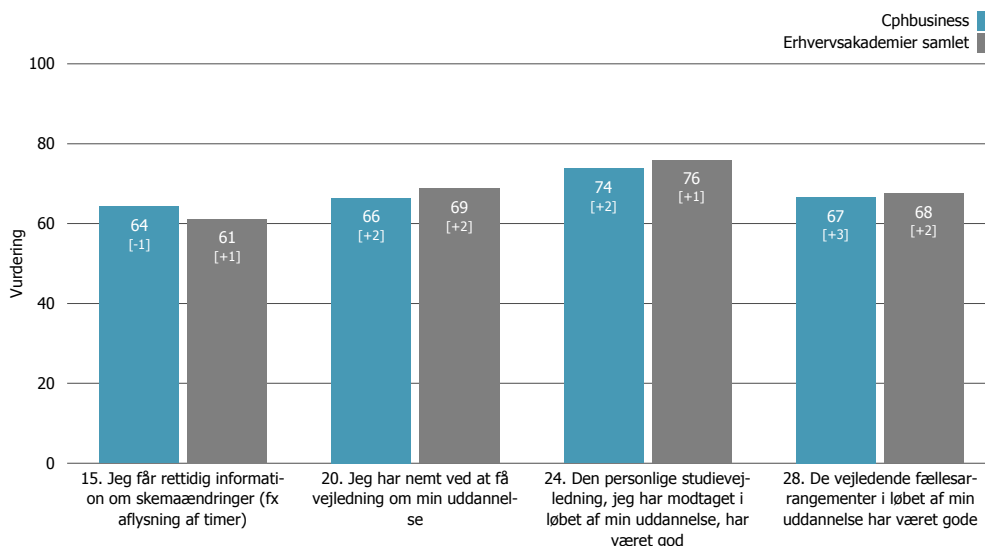
Ledelse og organisering af uddannelsen

Her ser du de studerendes vurdering af de specifikke spørgsmål under Ledelse og organisering af uddannelsen på Cphbusiness.

Spørgsmålene i den øverste graf danner det samlede resultat for området Ledelse og organisering af uddannelsen.



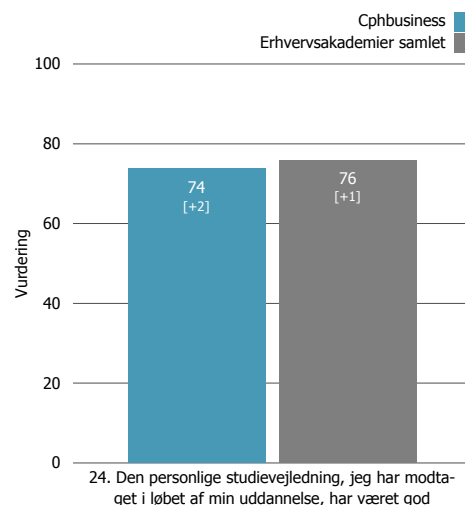
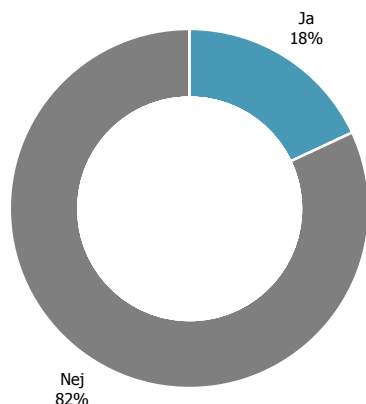
De resterende spørgsmål er uddybende i forhold til at forstå opfattelsen af Ledelse og organisering af uddannelsen på Cphbusiness.





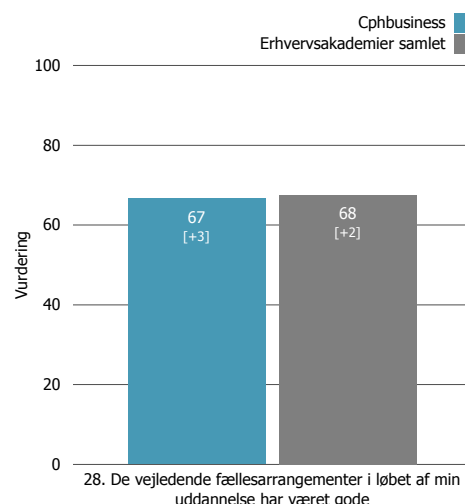
Jeg har modtaget personlig studievejledning i løbet af min uddannelse

Figuren til højre viser fordelingen af studerende på ovenstående spørgsmål. Det er kun de studerende der har svaret "Ja", der har fået spørgsmålet længst til højre stillet.



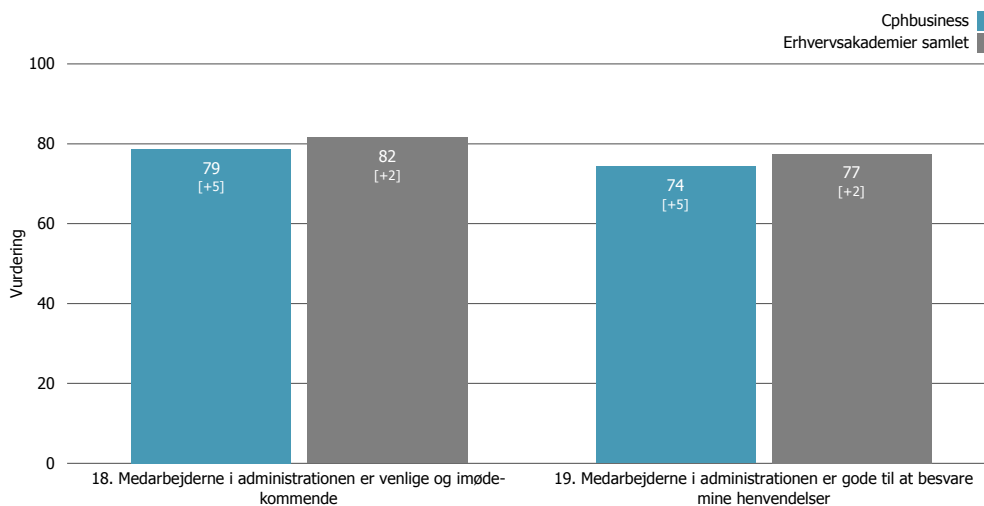
Jeg har deltaget i vejledende fællesarrangementer i løbet af min uddannelse (fx om praktik, studieteknik, valgfag og eksamener)

Figuren til højre viser fordelingen af studerende på ovenstående spørgsmål. Det er kun de studerende der har svaret "Ja", der har fået spørgsmålet længst til højre stillet.



Administration

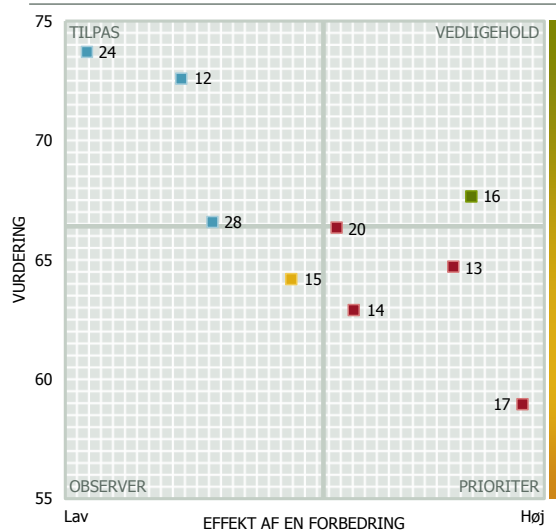
Figuren til højre viser resultaterne for de spørgsmål, der er stillet omkring Administration. Da disse spørgsmål er valgfrie i spørgeskemaet, indgår spørgsmålene ikke i modellen for Studiegående.





Prioriteringskort for Ledelse og organisering af uddannelsen

Prioriteringskortet viser de studerendes vurdering af de specifikke forhold under Ledelse og organisering af uddannelsen, og den effekt en forbedring vil have på de studerendes samlede vurdering af Cphbusiness Ledelse og organisering af uddannelsen.



PRIORITER

- 17. Uddannelsen er velstruktureret
- 13. Der er klare informationer om, hvad der fagligt set forventes af mig som studerende
- 14. Arbejds mængden er godt fordelt på min uddannelse
- 20. Jeg har nemt ved at få vejledning om min uddannelse

VEDLIGE HOLD

- 16. Jeg har nem adgang til information, der er relevant for min uddannelse

TILPAS

- 12. Jeg kender kravene, der stilles til mig, for at jeg kan fuldføre min uddannelse
- 24. Den personlige studievejledning, jeg har modtaget i løbet af min uddannelse, har været god
- 28. De vejledende fællesarrangementer i løbet af min uddannelse har været gode

OBSERVER

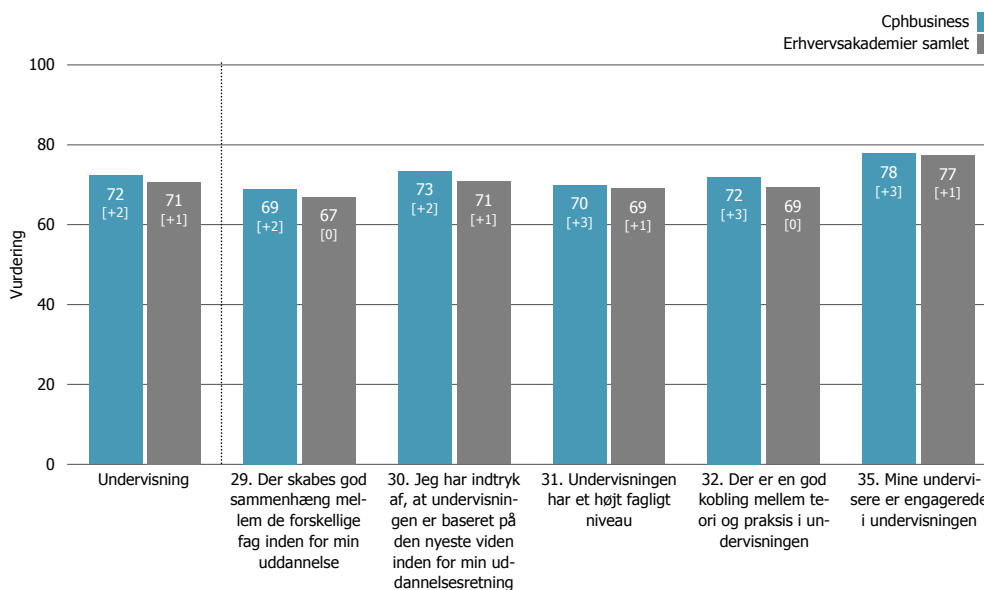
- 15. Jeg får rettidig information om skemaændringer (fx aflysning af timer)



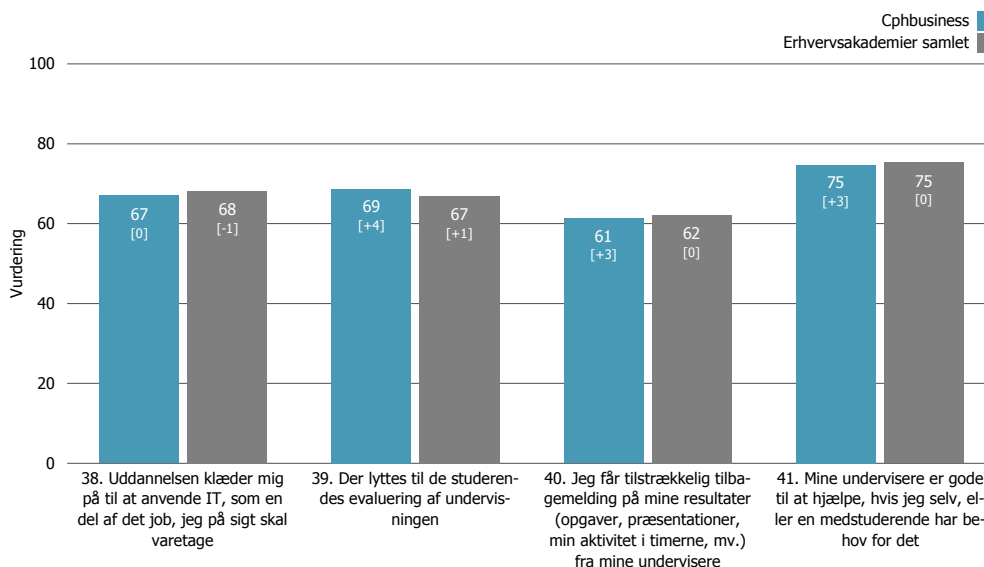
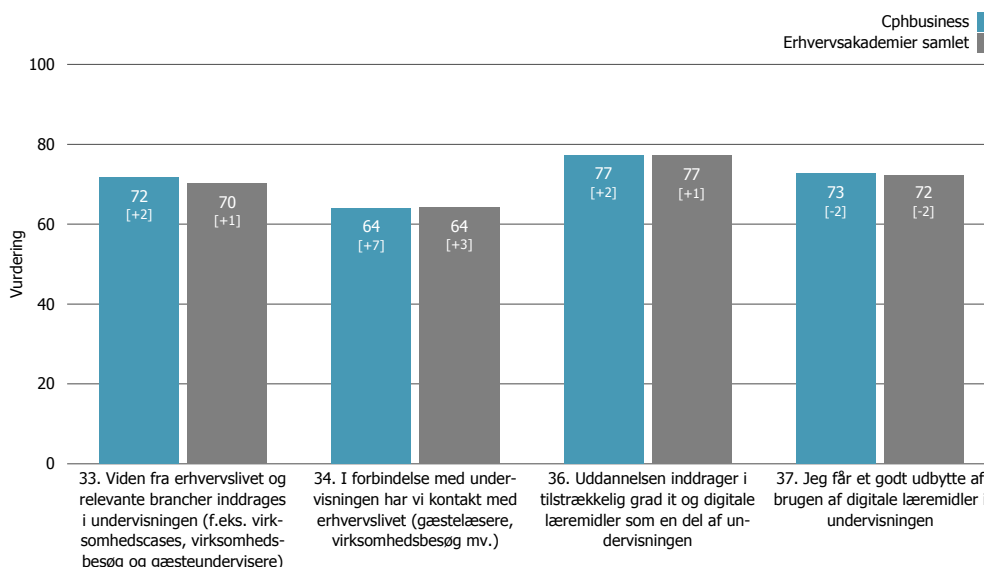
Undervisning

Her ser du de studerendes vurdering af de specifikke spørgsmål under Undervisning på Cphbusiness.

Spørgsmålene i den øverste graf danner det samlede resultat for området Undervisning.



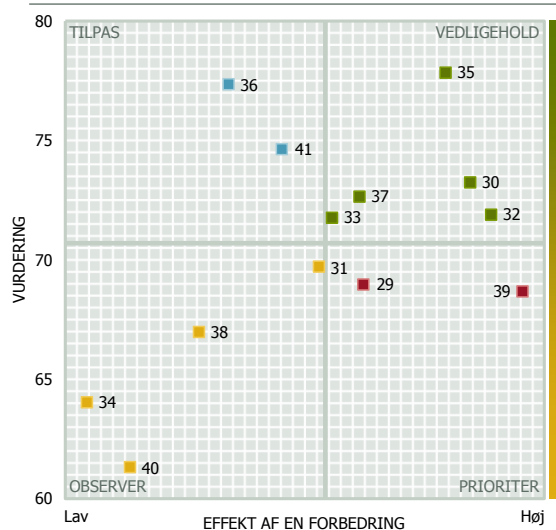
De resterende spørgsmål er uddybende i forhold til at forstå opfattelsen af Undervisning på Cphbusiness.





Prioriteringskort for Undervisning

Prioriteringskortet viser de studerendes vurdering af de specifikke forhold under Undervisning, og den effekt en forbedring vil have på de studerendes samlede vurdering af Cphbusiness Undervisning.



■ PRIORITER

29. Der skabes god sammenhæng mellem de forskellige fag inden for min uddannelse

39. Der lyttes til de studerendes evaluering af undervisningen

■ VEDLIGEhold

30. Jeg har indtryk af, at undervisningen er baseret på den nyeste viden inden for min uddannelsesretning

32. Der er en god kobling mellem teori og praksis i undervisningen

33. Viden fra erhvervslivet og relevante brancher inddrages i undervisningen (f.eks. virksomhedscases, virksomhedsbesøg og gæsteundervisere)

35. Mine undervisere er engagerede i undervisningen

37. Jeg får et godt udbytte af brugen af digitale læremidler i undervisningen

■ TILPAS

36. Uddannelsen inddrager i tilstrækkelig grad it og digitale læremidler som en del af undervisningen

41. Mine undervisere er gode til at hjælpe, hvis jeg selv, eller en medstuderende har behov for det

■ OBSERVER

31. Undervisningen har et højt fagligt niveau

34. I forbindelse med undervisningen har vi kontakt med erhvervslivet (gæstelæsere, virksomhedsbesøg mv.)

38. Uddannelsen klæder mig på til at anvende IT, som en del af det job, jeg på sigt skal varetage

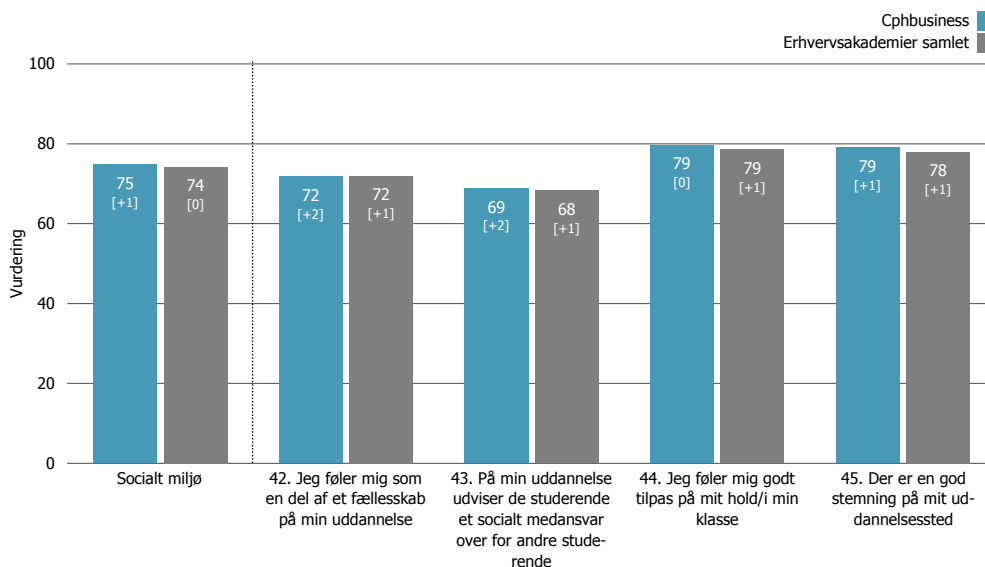
40. Jeg får tilstrækkelig tilbagemelding på mine resultater (opgaver, præsentationer, min aktivitet i timerne, mv.) fra mine undervisere



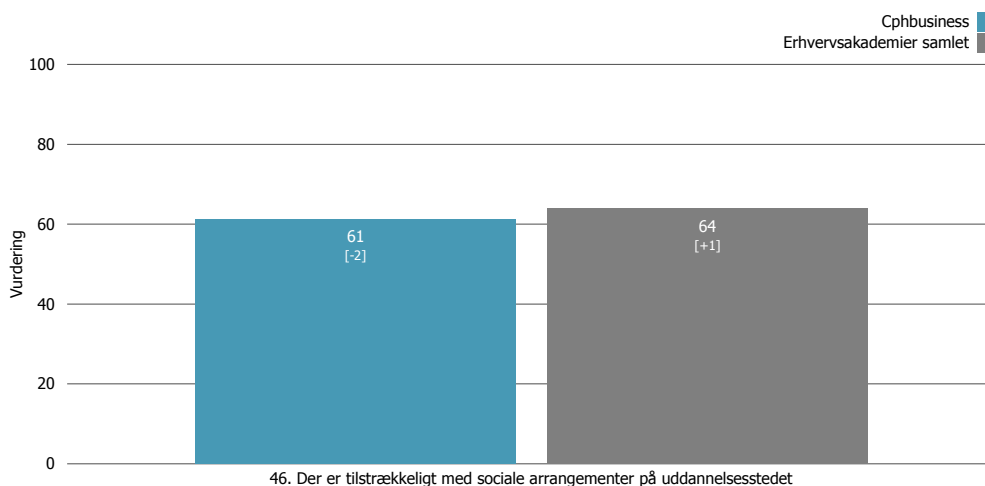
Socialt miljø

Her ser du de studerendes vurdering af de specifikke spørgsmål under Socialt miljø på Cphbusiness.

Spørgsmålene i den øverste graf danner det samlede resultat for området Socialt miljø.



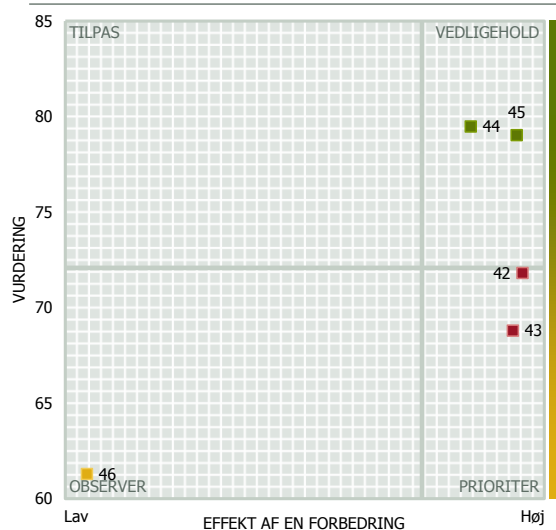
De resterende spørgsmål er uddybende i forhold til at forstå opfattelsen af Socialt miljø på Cphbusiness.





Prioriteringskort for Socialt miljø

Prioriteringskortet viser de studerendes vurdering af de specifikke forhold under Socialt miljø, og den effekt en forbedring vil have på de studerendes samlede vurdering af Cphbusiness Socialt miljø.



- **PRIORITER**
 - 42. Jeg føler mig som en del af et fællesskab på min uddannelse
 - 43. På min uddannelse udviser de studerende et socialt medansvar over for andre studerende
- **VEDLIGE HOLD**
 - 44. Jeg føler mig godt tilpas på mit hold/i min klasse
 - 45. Der er en god stemning på mit uddannelsessted
- **TILPAS**
 - [Ingen punkter]
- **OBSERVER**
 - 46. Der er tilstrækkeligt med sociale arrangementer på uddannelsesstedet

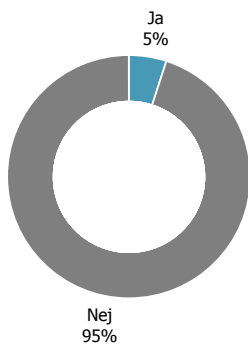


Praktik

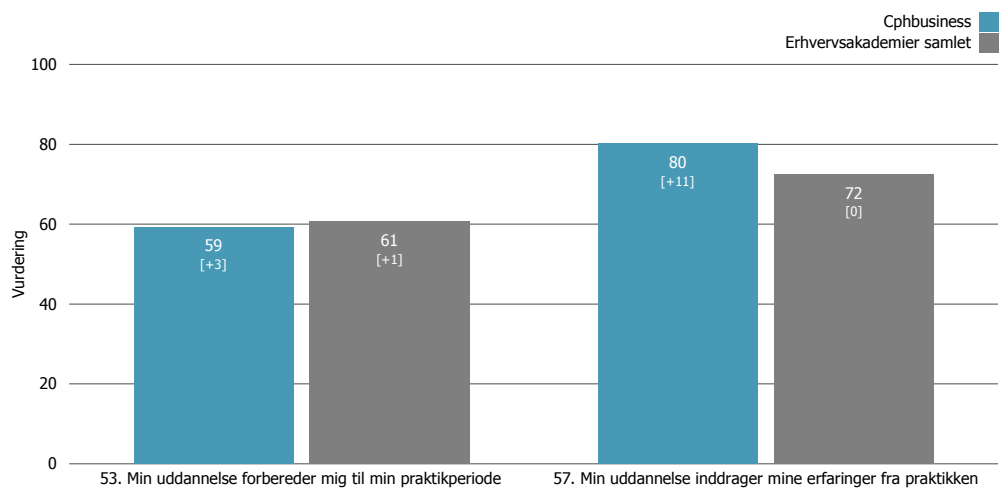
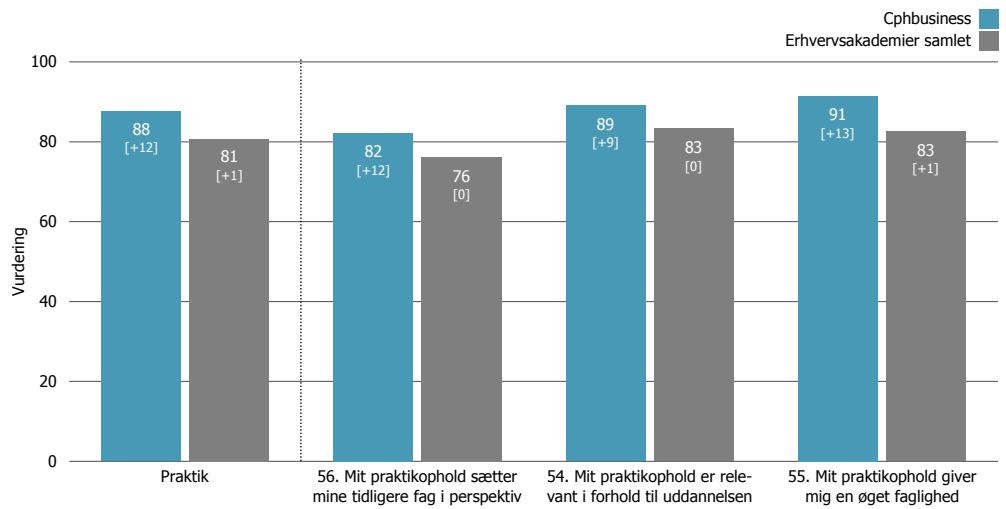
Her ser du de studerendes vurdering af de specifikke spørgsmål under Praktik på Cphbusiness.

Spørgsmålene i den øverste graf danner det samlede resultat for området Praktik.

Figuren nedenfor viser hvor mange af de studerende der har svaret, de har været i Praktik.

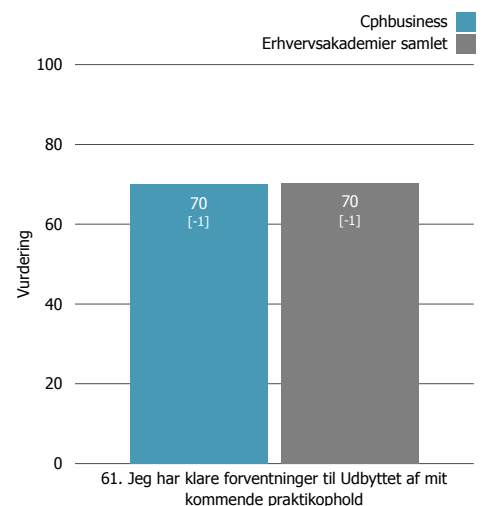
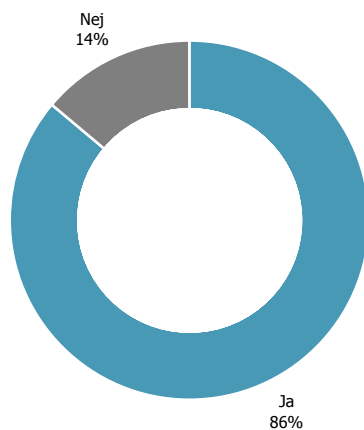


De resterende spørgsmål er uddybende i forhold til at forstå opfattelsen af Praktik på Cphbusiness.



Mangler du at komme i et praktikforløb, inden du slutter din uddannelse?

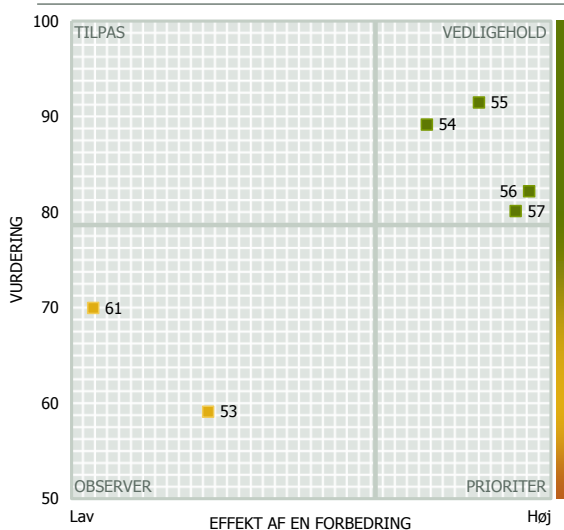
Figuren til højre viser fordelingen af studerende på ovenstående spørgsmål. Det er kun de studerende der har svaret "Ja", der har fået spørgsmålet længst til højre stillet.





Prioriteringskort for Praktik

Prioriteringskortet viser de studerendes vurdering af de specifikke forhold under Praktik, og den effekt en forbedring vil have på de studerendes samlede vurdering af Cphbusinesss Praktik.



PRIORITER

[Ingen punkter]

VEDLIGEHOOLD

- 54. Mit praktikophold er relevant i forhold til uddannelsen
- 55. Mit praktikophold giver mig en øget faglighed
- 56. Mit praktikophold sætter mine tidligere fag i perspektiv
- 57. Min uddannelse inddrager mine erfaringer fra praktikken

TILPAS

[Ingen punkter]

OBSERVER

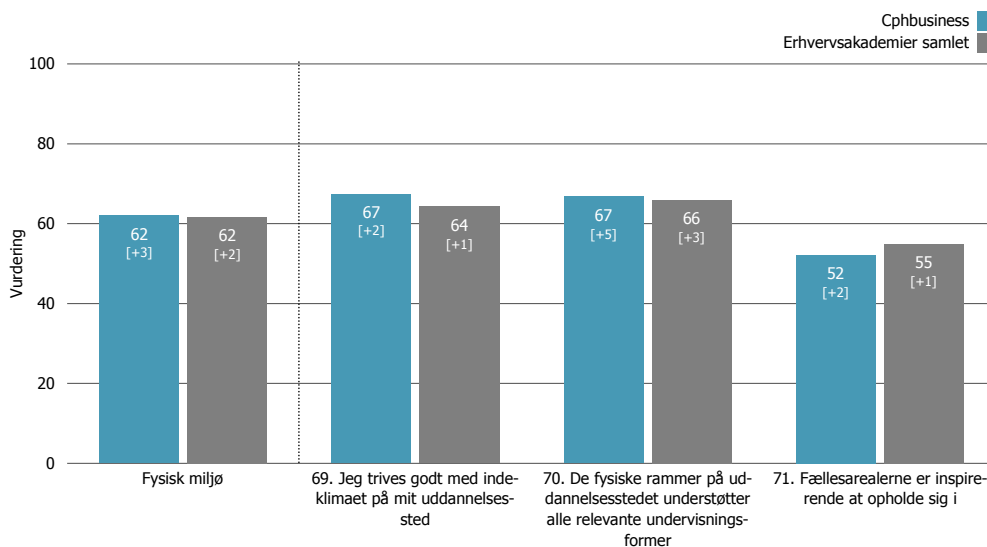
- 53. Min uddannelse forbereder mig til min praktikperiode
- 61. Jeg har klare forventninger til Udbyttet af mit kommende praktikophold

Fysisk miljø

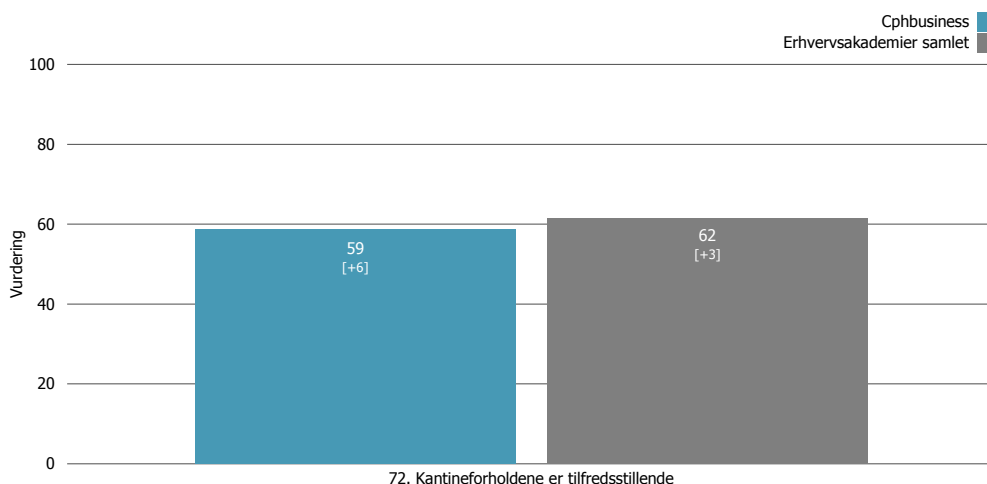
Fysisk miljø

Her ser du de studerendes vurdering af de specifikke spørgsmål under Fysisk miljø på Cphbusiness.

Spørgsmålene i den øverste graf danner det samlede resultat for området Fysisk miljø.

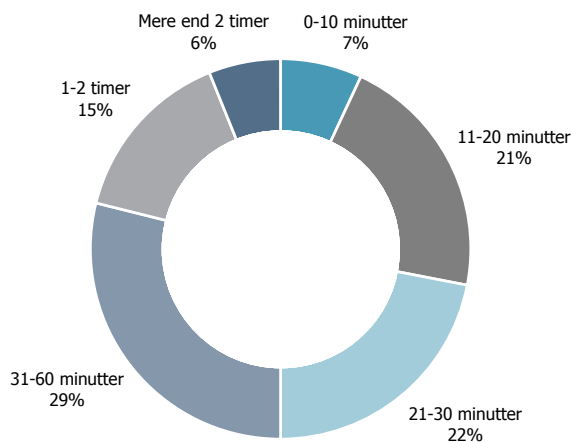


De resterende spørgsmål er uddybende i forhold til at forstå opfattelsen af Fysisk miljø på Cphbusiness.



Hvor lang tid om dagen bruger du på transport til og fra din uddannelsesinstitution? (NB: ikke praktikstedet)

Figuren til højre viser fordelingen af studerende på ovenstående spørgsmål.



Prioriteringskort for Fysisk miljø

Prioriteringskortet viser de studerendes vurdering af de specifikke forhold under Fysisk miljø, og den effekt en forbedring vil have på de studerendes samlede vurdering af Cphbusiness Fysisk miljø.



■ PRIORITER

71. Fællesarealerne er inspirerende at opholde sig i

■ VEDLIGEhold

70. De fysiske rammer på uddannelsesstedet understøtter alle relevante undervisningsformer

■ TILPAS

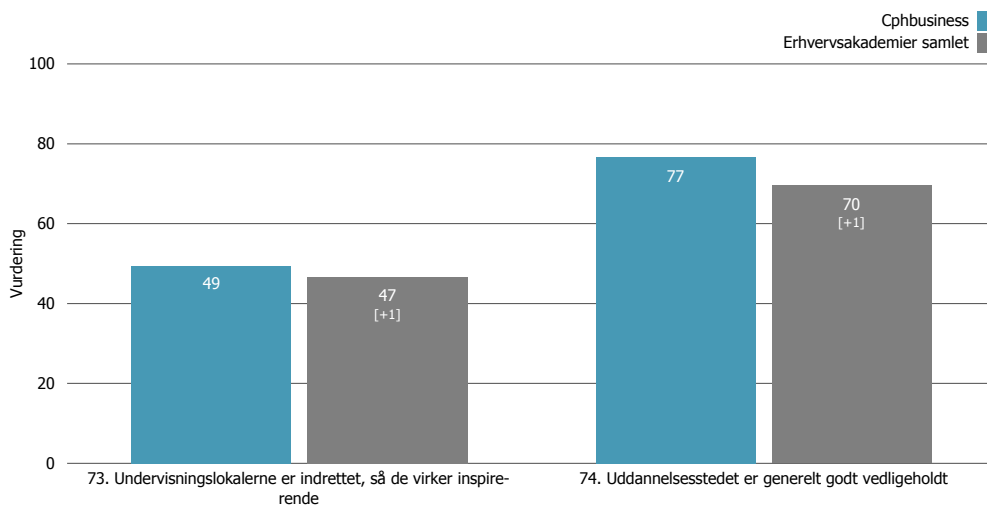
69. Jeg trives godt med indeklimaet på mit uddannelsessted

■ OBSERVER

72. Kantineforholdene er tilfredsstillende

Æstetisk miljø

Figuren til højre viser resultaterne for de spørgsmål, der er stillet omkring Æstetisk miljø. Da disse spørgsmål er valgfrie i spørgeskemaet, indgår spørgsmålene ikke i modellen for Studiegælde.

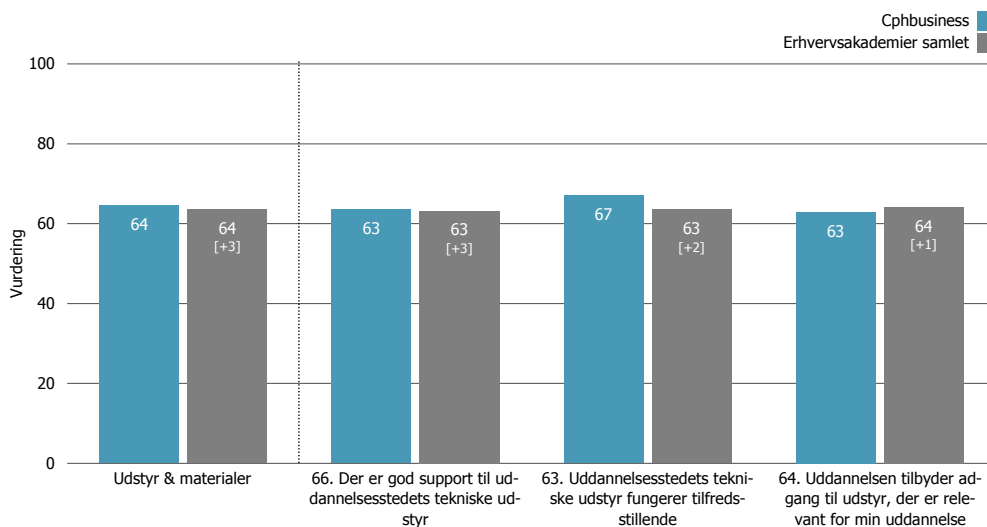


Udstyr & materialer

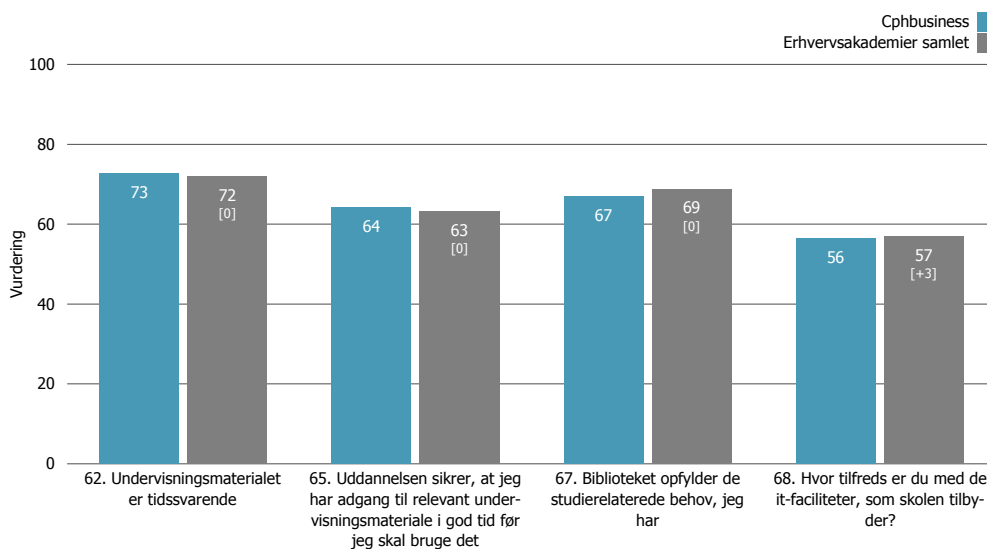
Udstyr & materialer

Her ser du de studerendes vurdering af de specifikke spørgsmål under Udstyr & materialer på Cphbusiness.

Spørgsmålene i den øverste graf danner det samlede resultat for området Udstyr & materialer.



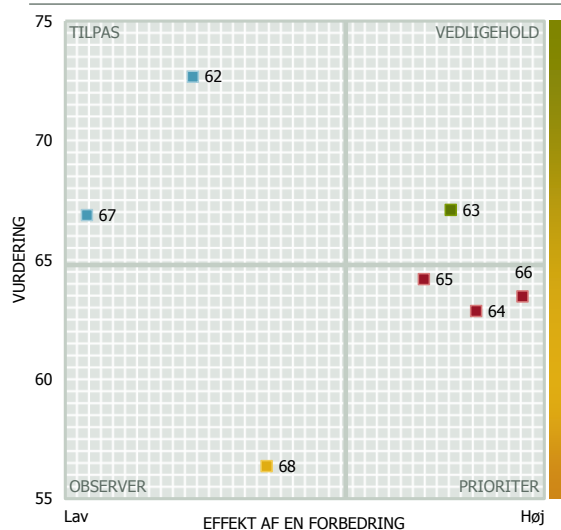
De resterende spørgsmål er uddybende i forhold til at forstå opfattelsen af Udstyr & materialer på Cphbusiness.



Udstyr & materialer

Prioriteringskort for Udstyr & materialer

Prioriteringskortet viser de studerendes vurdering af de specifikke forhold under Udstyr & materialer, og den effekt en forbedring vil have på de studerendes samlede vurdering af Cphbusiness Udstyr & materialer.



■ PRIORITER

- 64. Uddannelsen tilbyder adgang til udstyr, der er relevant for min uddannelse
- 65. Uddannelsen sikrer, at jeg har adgang til relevant undervisningsmateriale i god tid før jeg skal bruge det
- 66. Der er god support til uddannelsesstedets tekniske udstyr

■ VEDLIGEHold

- 63. Uddannelsesstedets tekniske udstyr fungerer tilfredsstillende

■ TILPAS

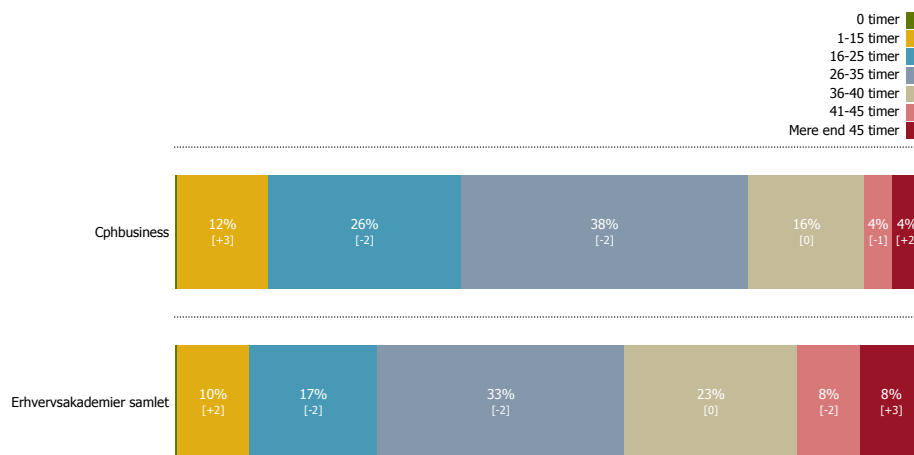
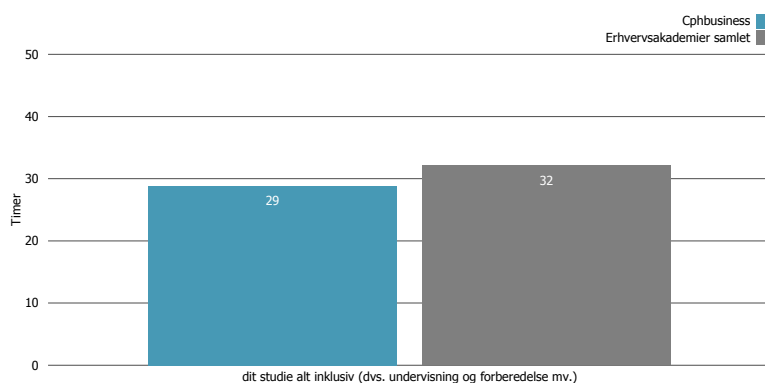
- 62. Undervisningsmaterialet er tidssvarende
- 67. Biblioteket opfylder de studierelaterede behov, jeg har

■ OBSERVER

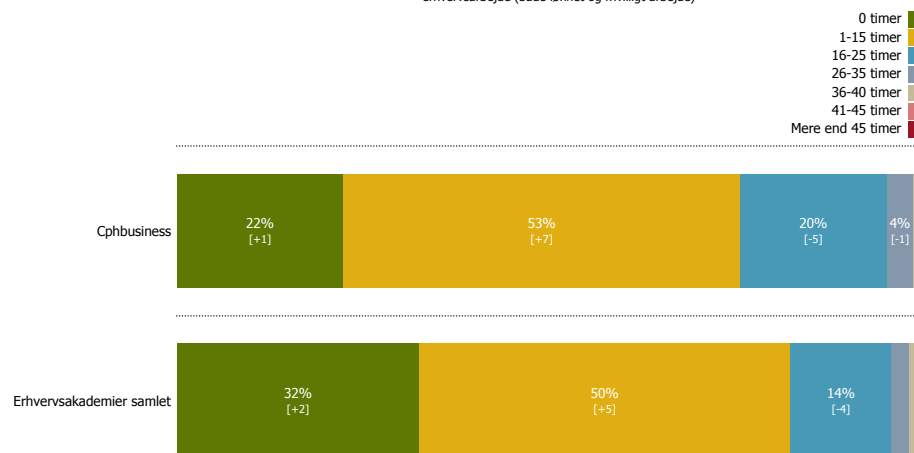
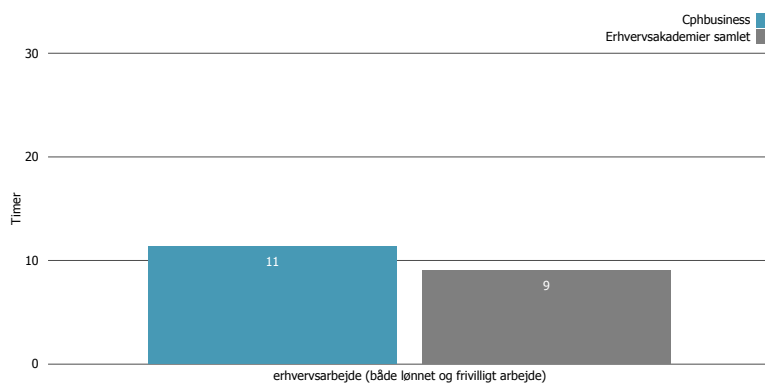
- 68. Hvor tilfreds er du med de it-faciliteter, som skolen tilbyder?

Egen indsats

Hvor mange timer bruger du gennemsnitlig om ugen på:
dit studie alt inklusiv (dvs. undervisning og forberedelse mv.)

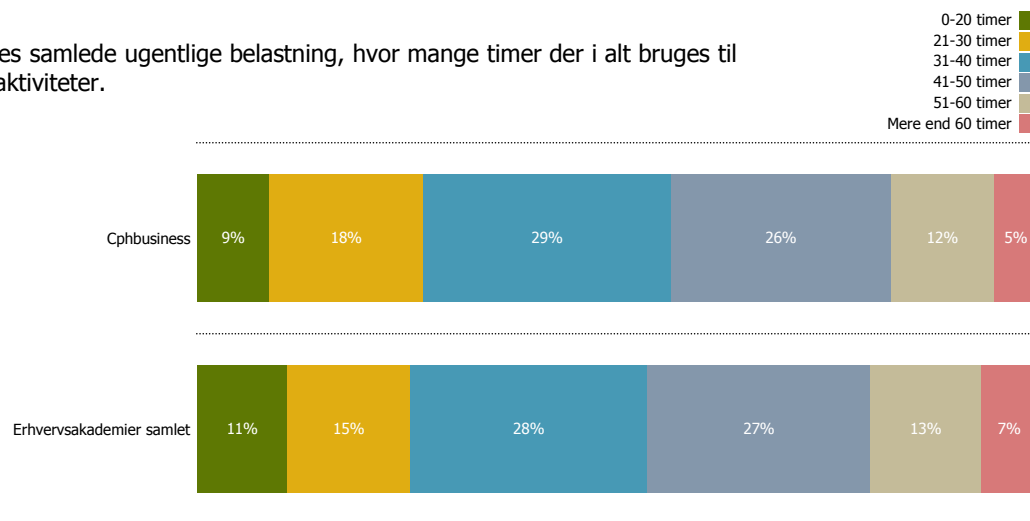


Hvor mange timer bruger du gennemsnitlig om ugen på:
erhvervsarbejde (både lønnet og frivilligt arbejde)

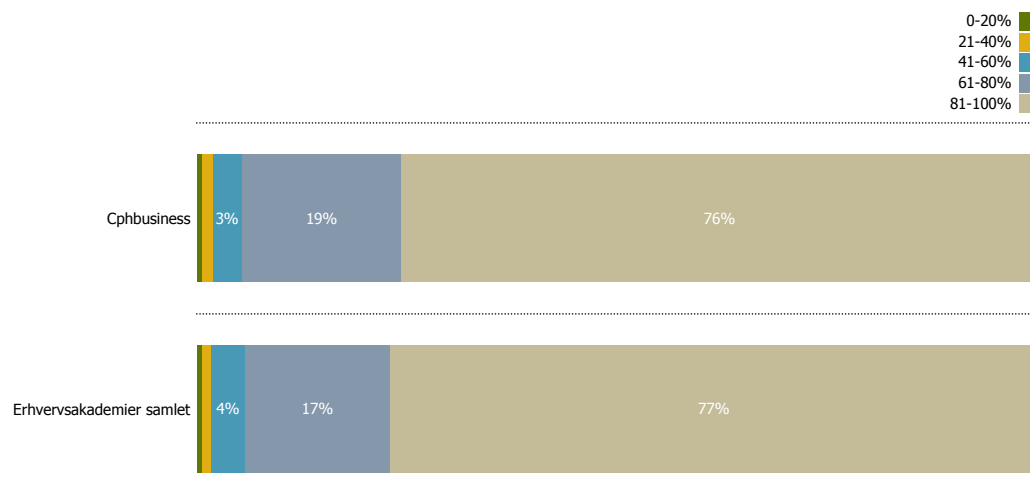


Egen indsats

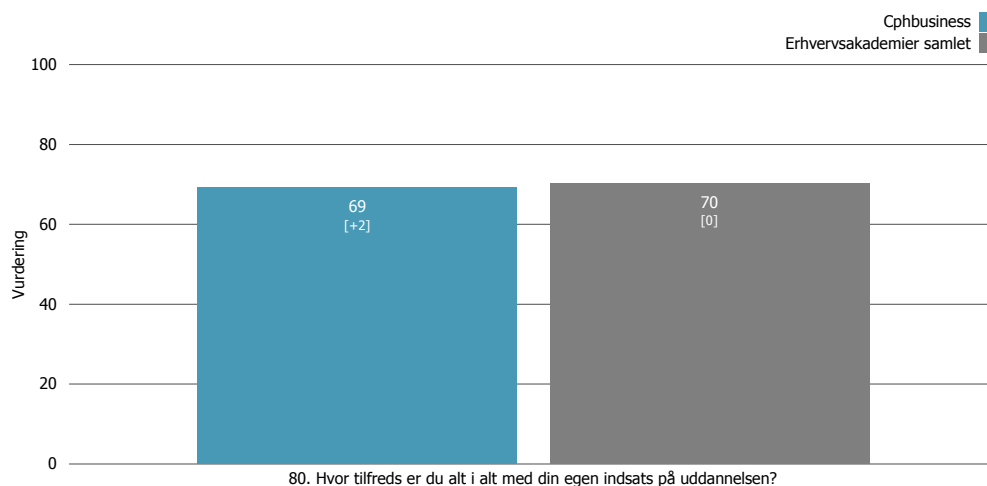
I figuren ses de studerendes samlede ugentlige belastning, hvor mange timer der i alt bruges til erhvervsarbejde og studieaktiviteter.



Hvor stor en andel af den afholdte undervisning har du deltaget i?



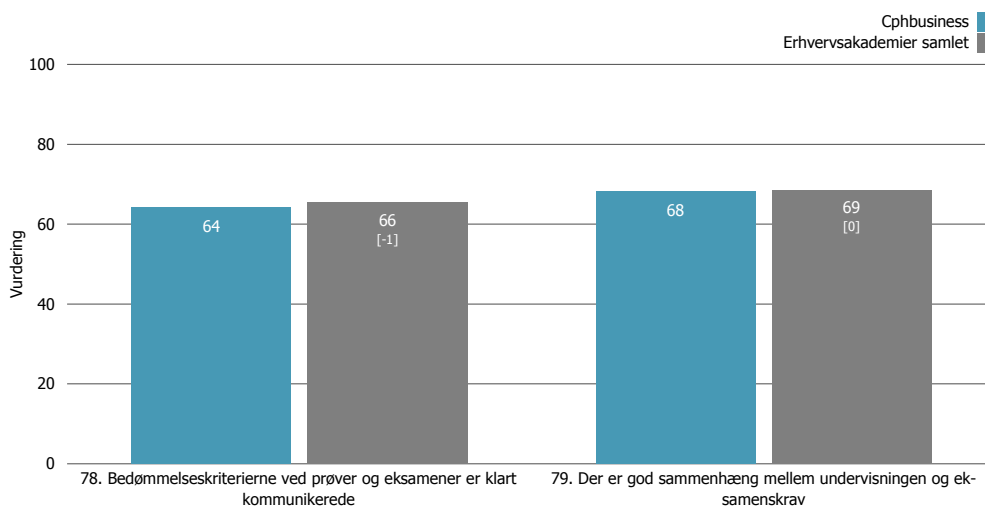
Tilfredshed med egen indsats



Eksamener & Prøver

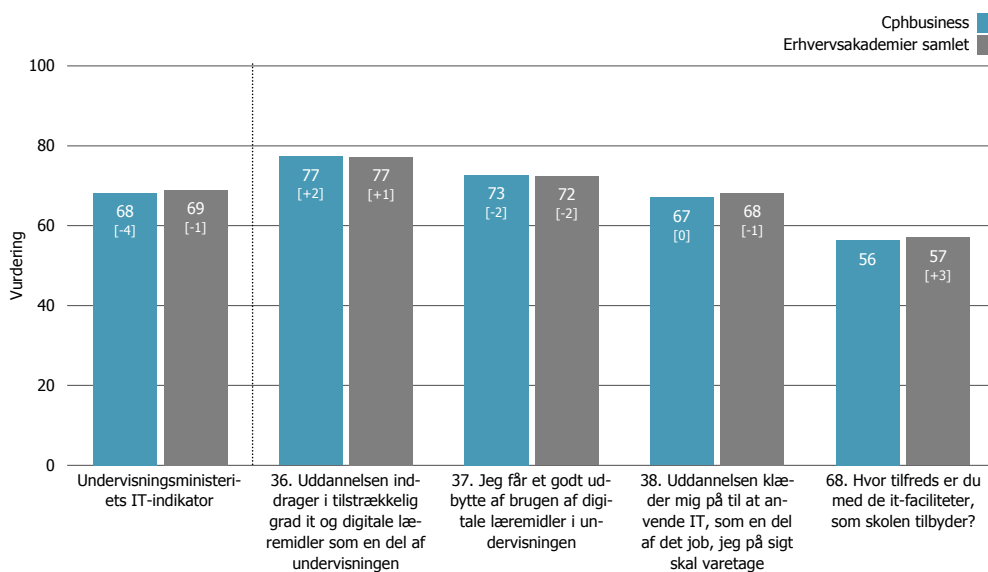
Har du været til eksamener eller prøver på din nuværende uddannelse?

Figuren til højre viser hvor mange studerende der har været til eksamen. Det er kun de studerende der har svaret "Ja" til spørgsmålet om eksamen, der har fået stillet de to spørgsmål nedenfor.



Undervisningsministeriets IT-indikator

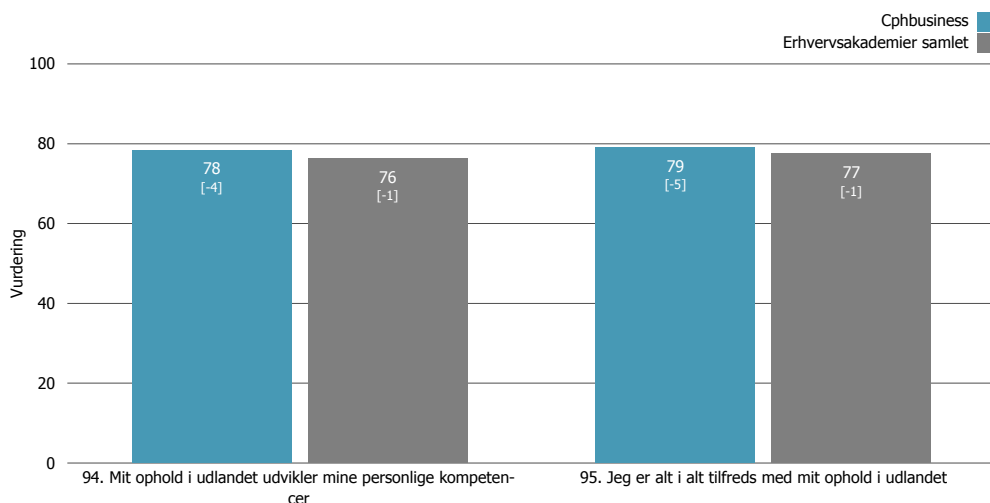
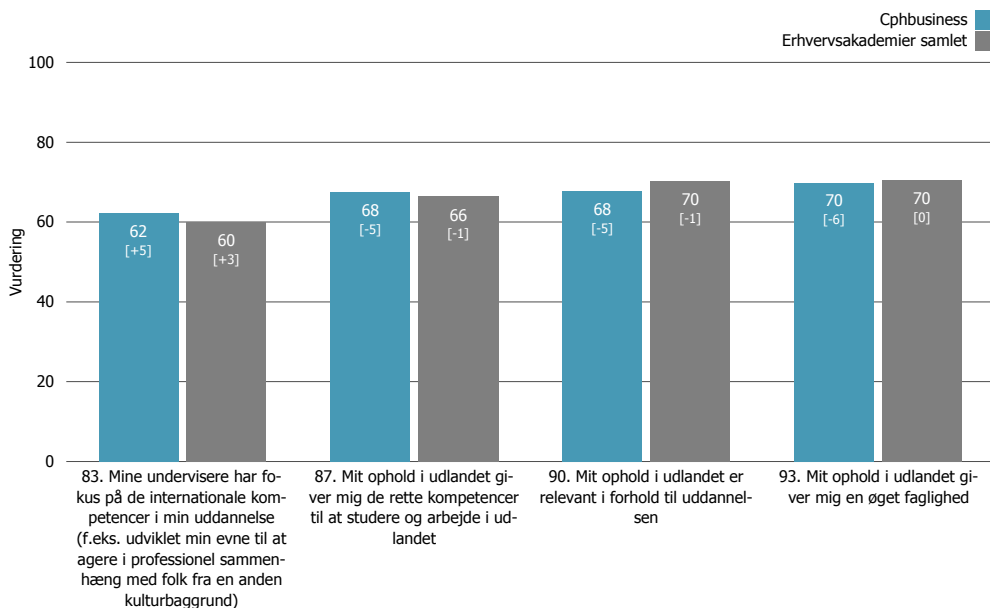
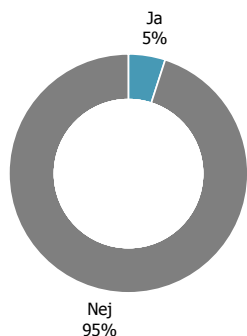
Figuren til højre viser resultaterne for Undervisningsministeriets IT-indikator for Cphbusiness.



Studie- og praktikophold i udlandet

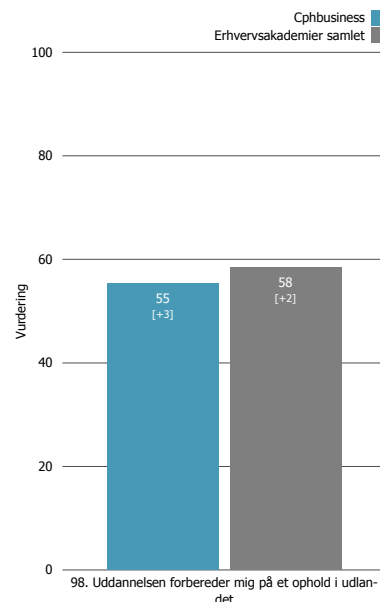
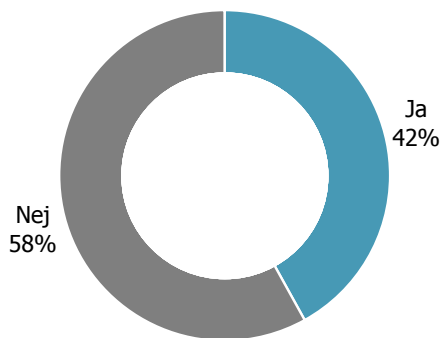
Her ser du de studerendes vurdering af de specifikke spørgsmål under Studie-/Praktikophold i udlandet.

Figuren nedenfor viser hvor mange af de studerende der har svaret, de har været på Studie-/Praktikophold i udlandet.



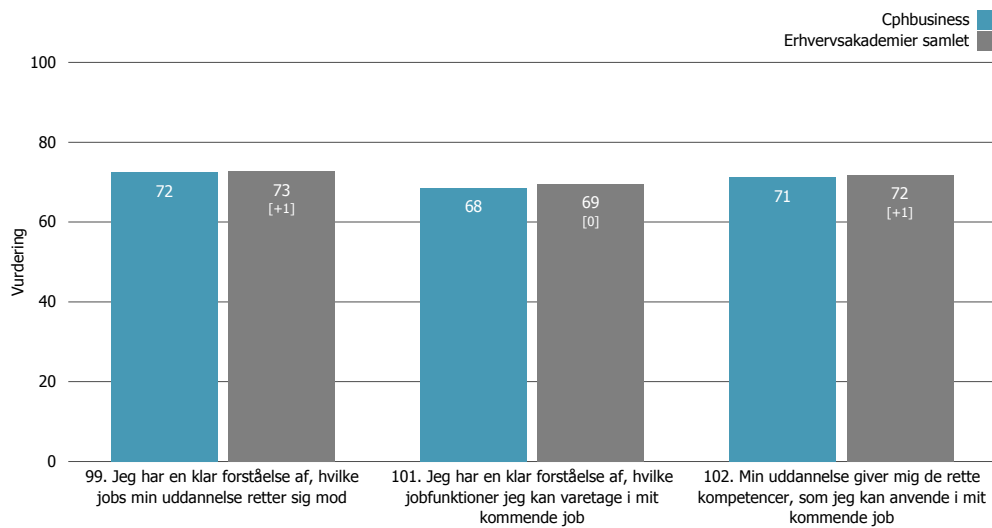
Overvejer du at tage på et ophold i udlandet i løbet i din nuværende uddannelse?

Figuren til højre viser fordelingen af studerende på ovenstående spørgsmål. Det er kun de studerende der har svaret "Ja", der har fået spørgsmålet længst til højre stillet.



Uddannelse og Job

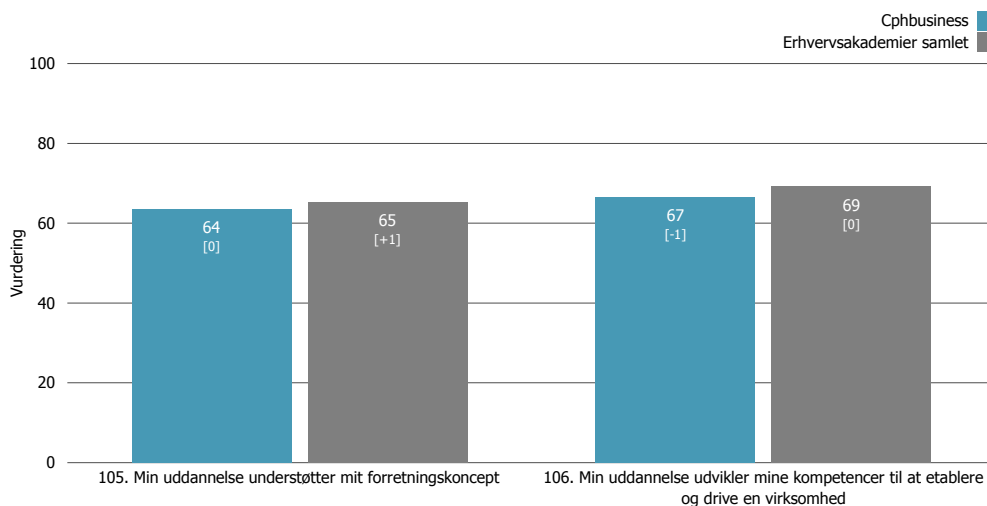
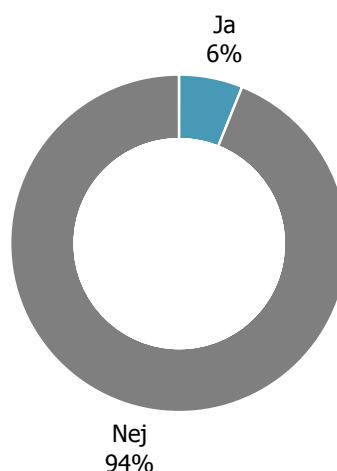
Figuren til højre viser resultaterne for Uddannelse og Job.



Egen virksomhed

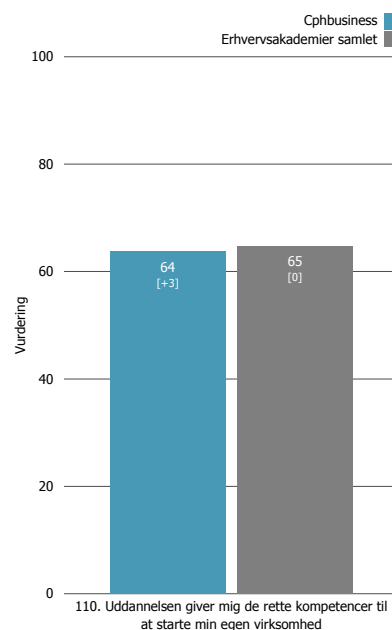
Driver du egen virksomhed?

Figuren til højre viser hvor mange studerende, der driver egen virksomhed. Det er kun de studerende der har svaret "Ja" til ovenstående spørgsmål, der har fået stillet yderligere spørgsmål om Egen virksomhed.

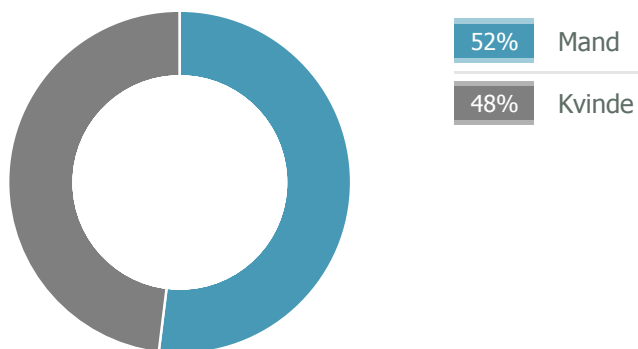


Overvejer du at starte egen virksomhed?

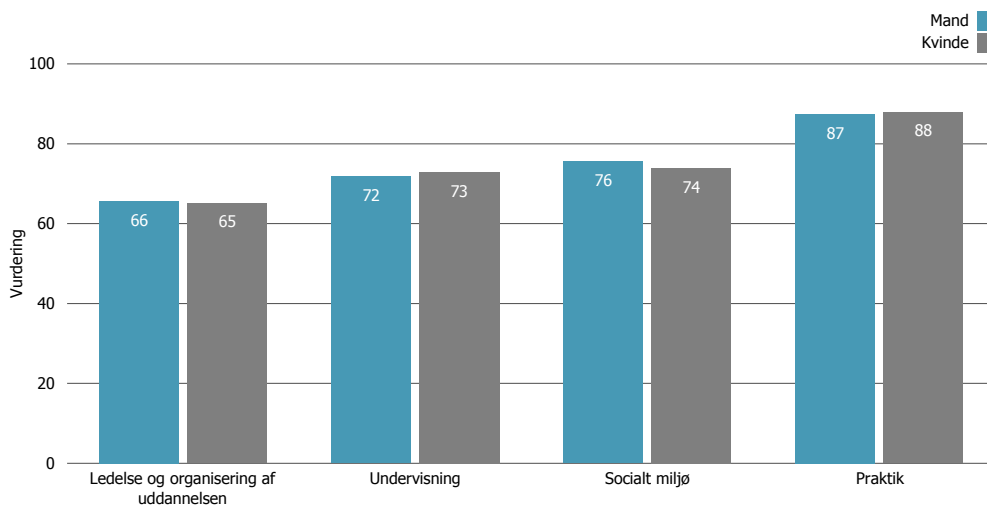
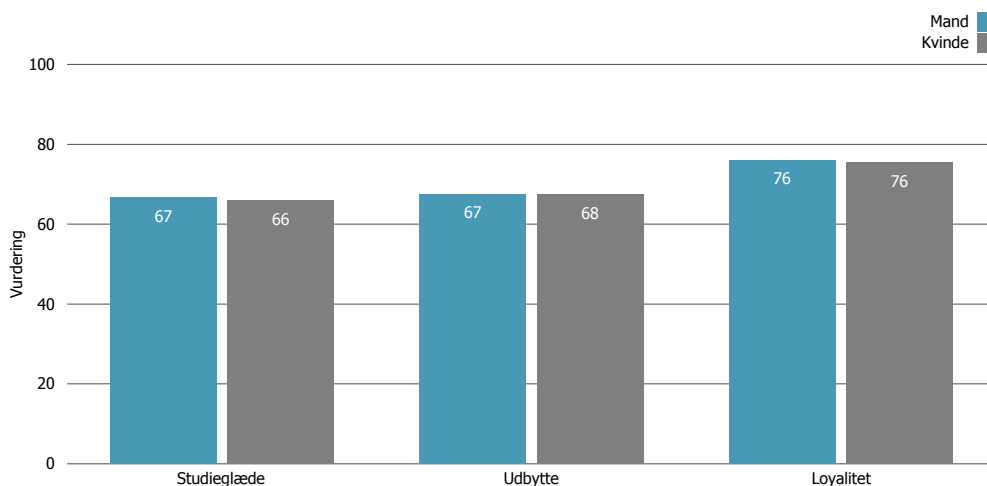
Figuren til højre viser fordelingen af studerende på ovenstående spørgsmål. Det er kun de studerende der har svaret "Ja", der har fået spørgsmålet længst til højre stillet.



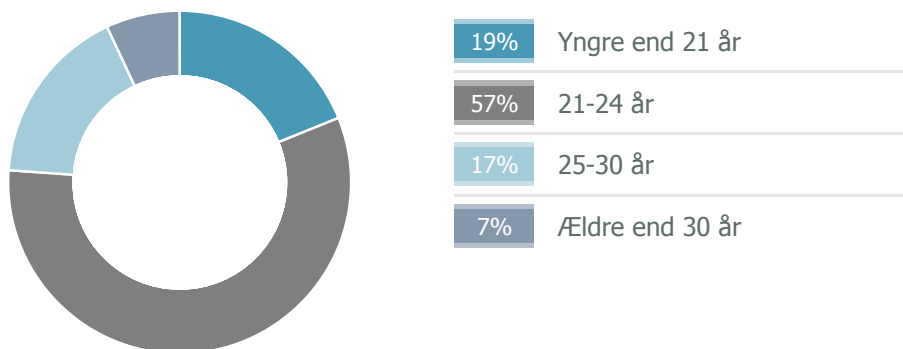
Fordeling af studerende



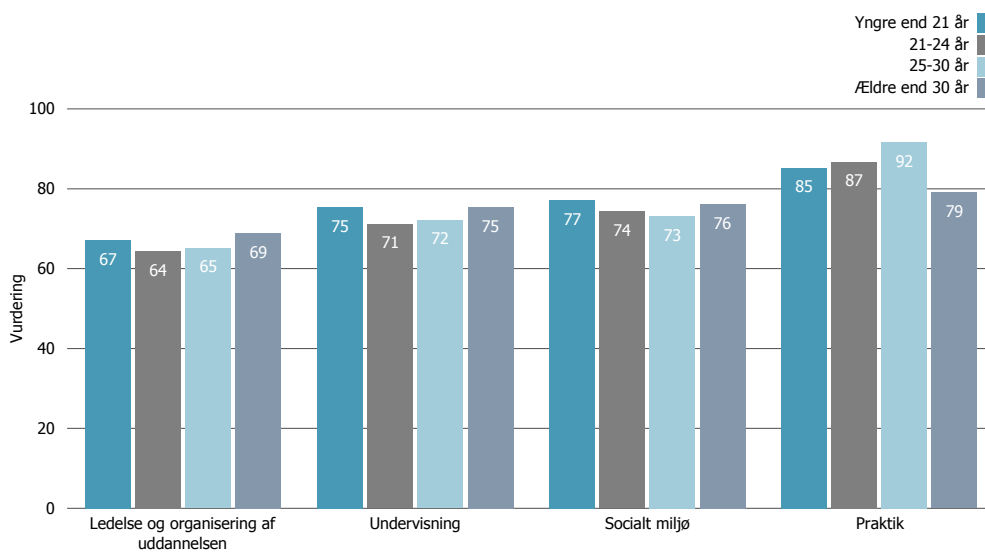
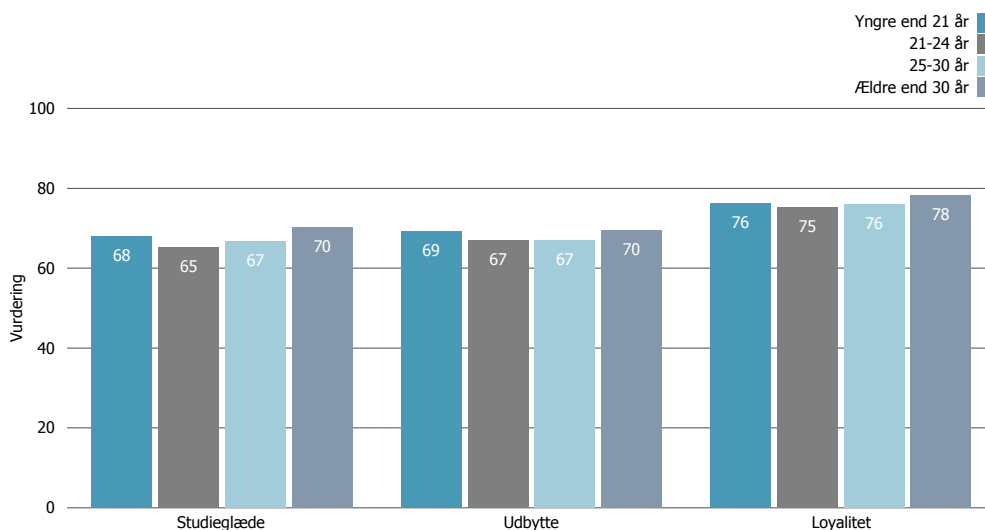
Vurdering fordelt på Køn



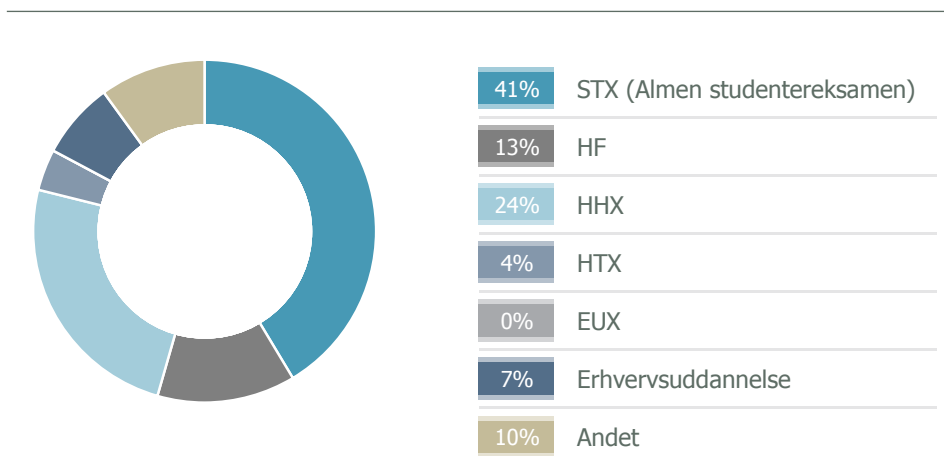
Fordeling af studerende



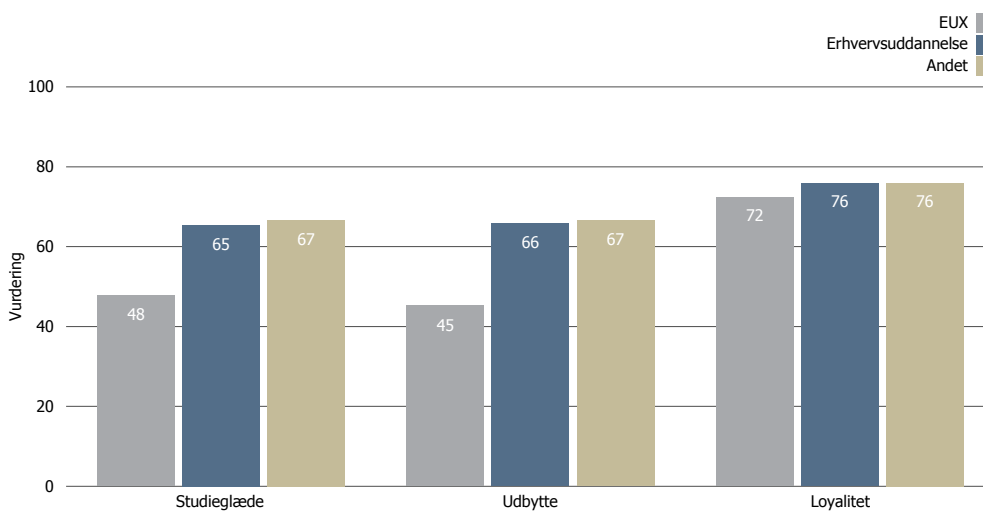
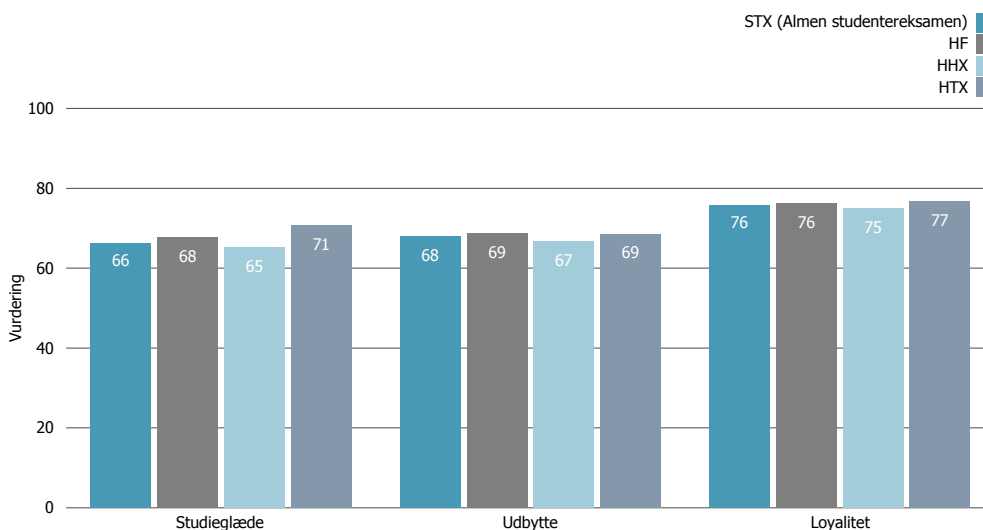
Vurdering fordelt på Alder



Fordeling af studerende

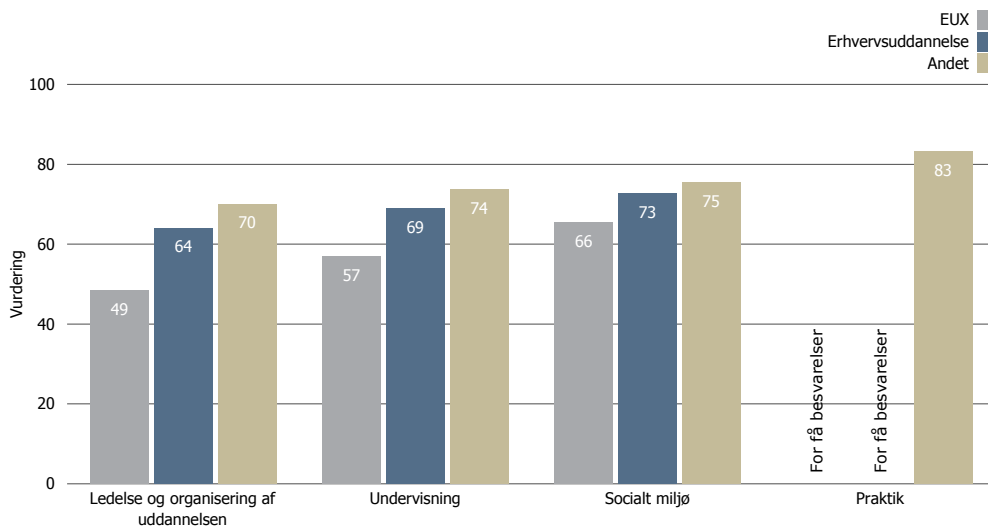
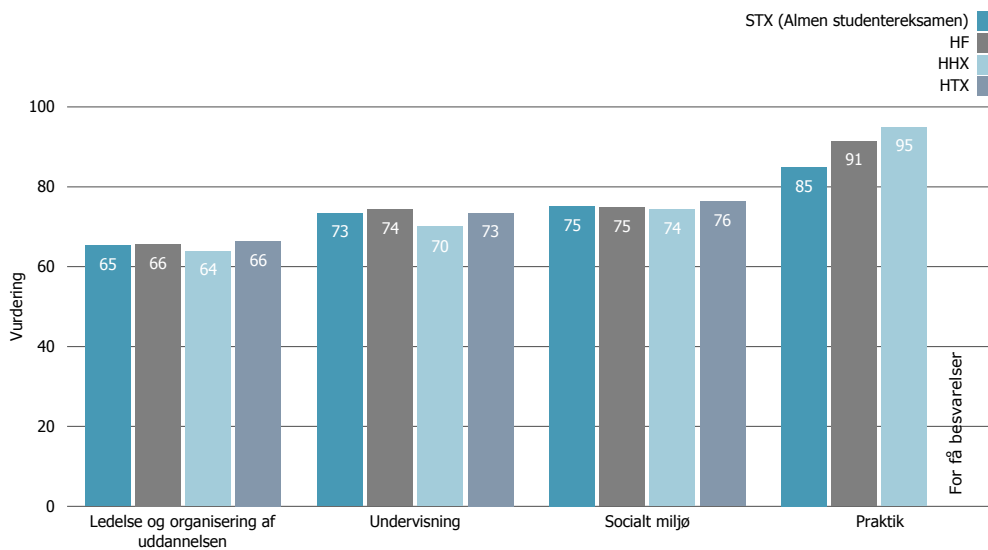


Vurdering fordelt på Adgangsgivende eksamen til din nuværende uddannelse

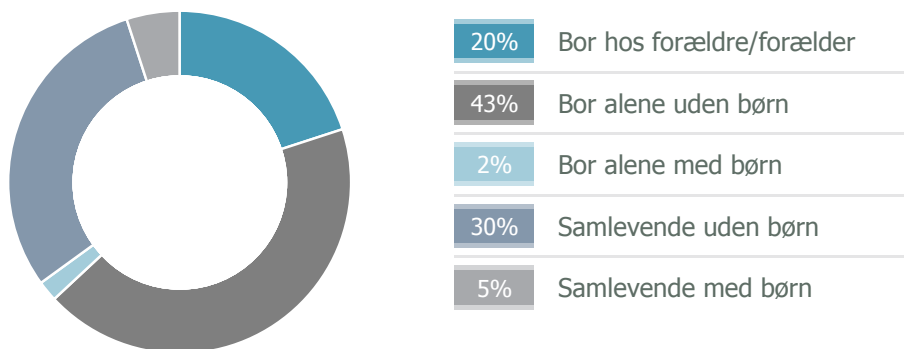


Baggrundsanalyse - Adgangsgivende eksamen til din nuværende uddannelse

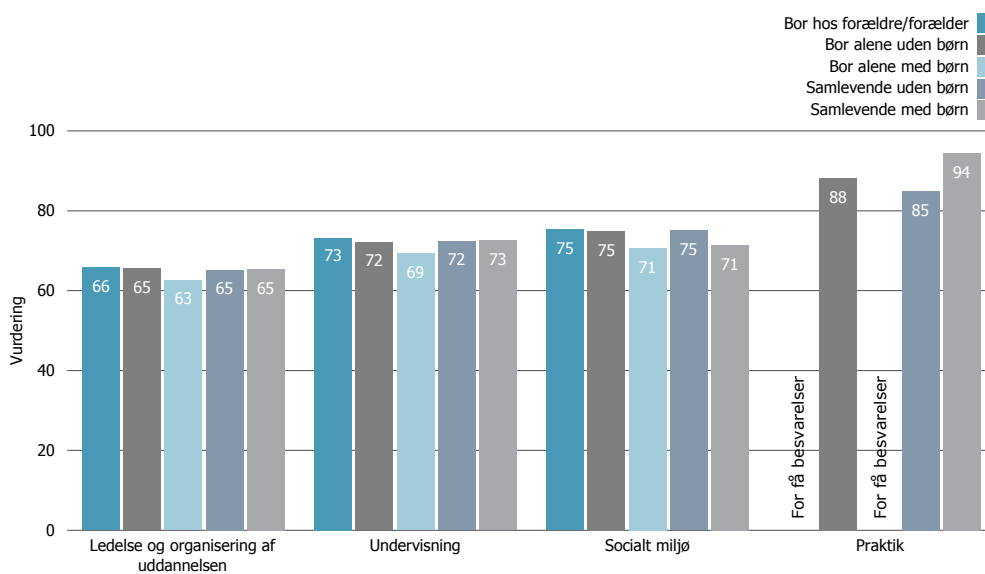
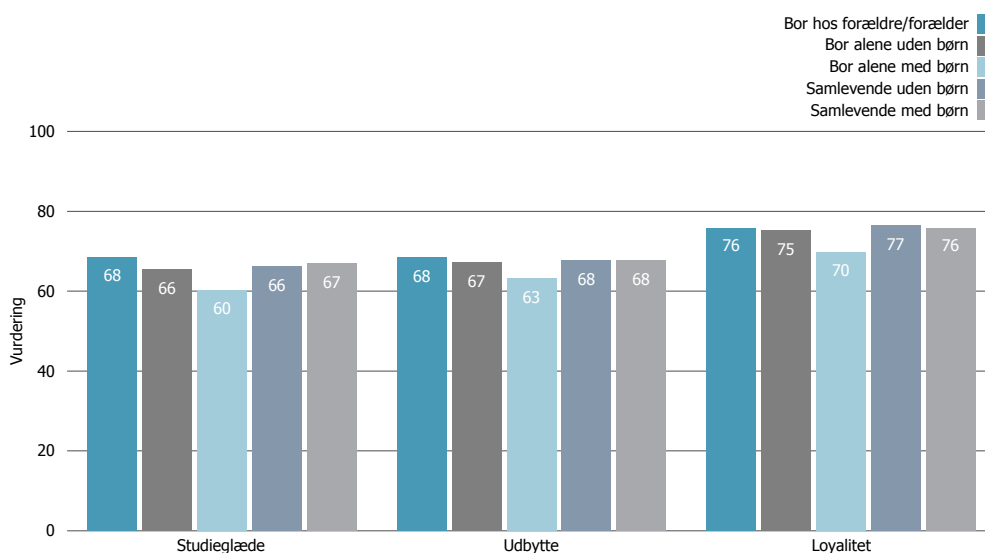
Vurdering fordelt på Adgangsgivende eksamen til din nuværende uddannelse



Fordeling af studerende

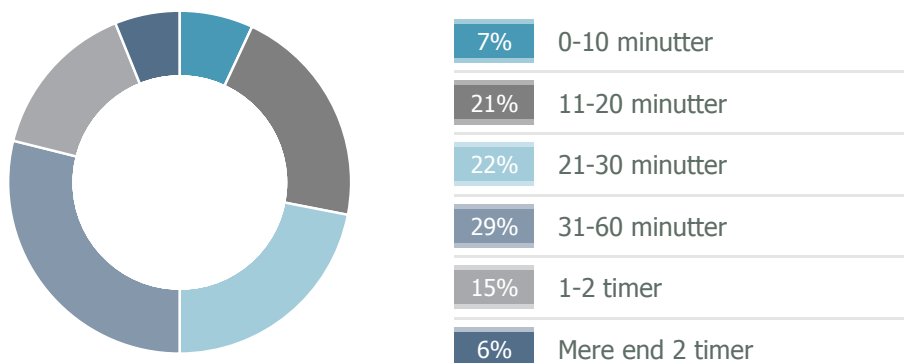


Vurdering fordelt på Civile stand

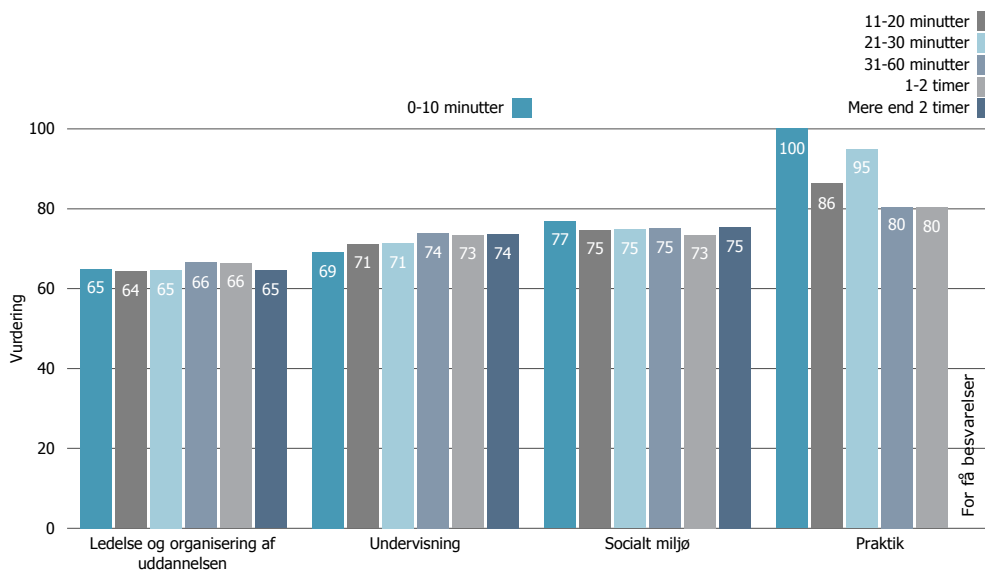
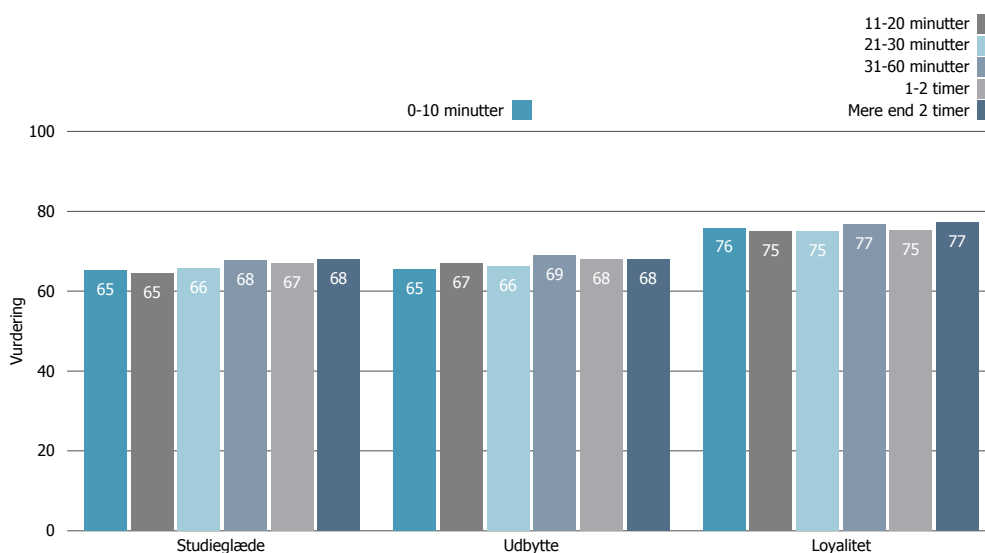


Baggrundsanalyse - Transporttid til uddannelsesinstitution

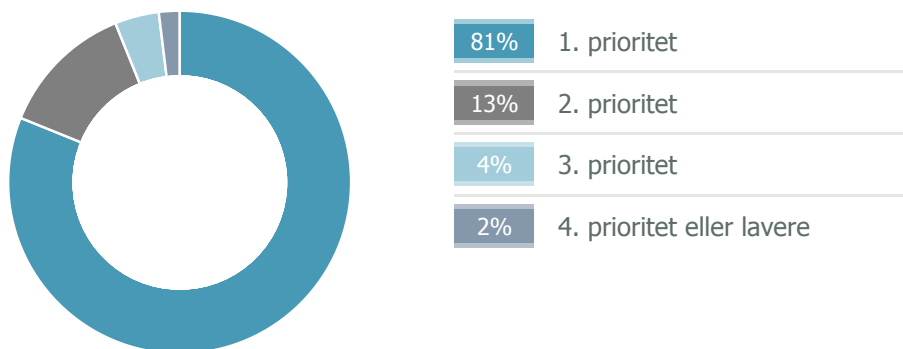
Fordeling af studerende



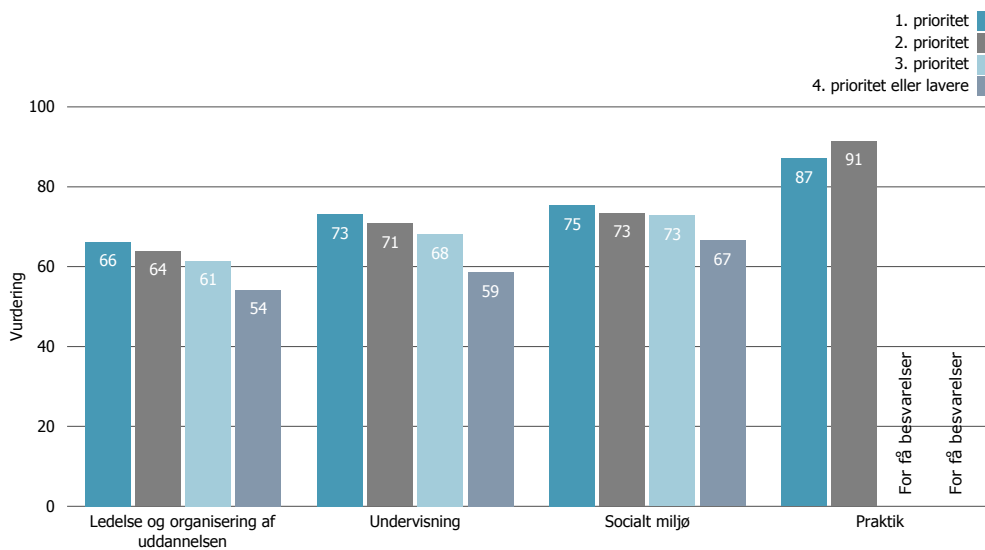
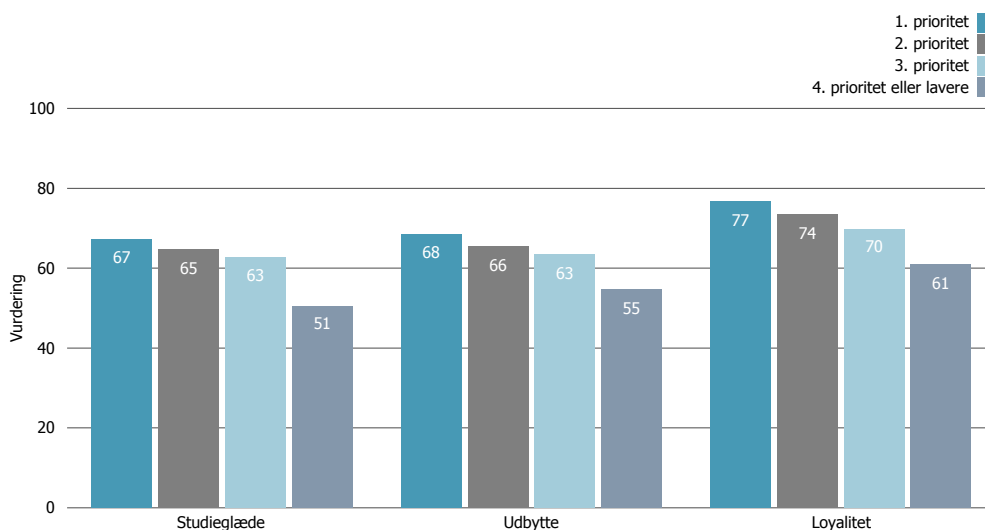
Vurdering fordelt på Transporttid til uddannelsesinstitution



Fordeling af studerende

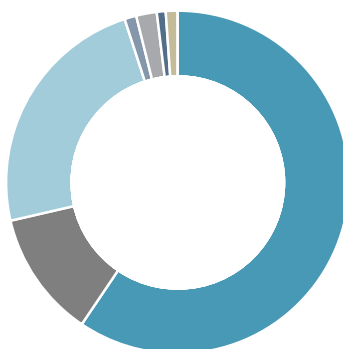


Vurdering fordelt på Nuværende uddannelses prioritet ved ansøgning om optagelse



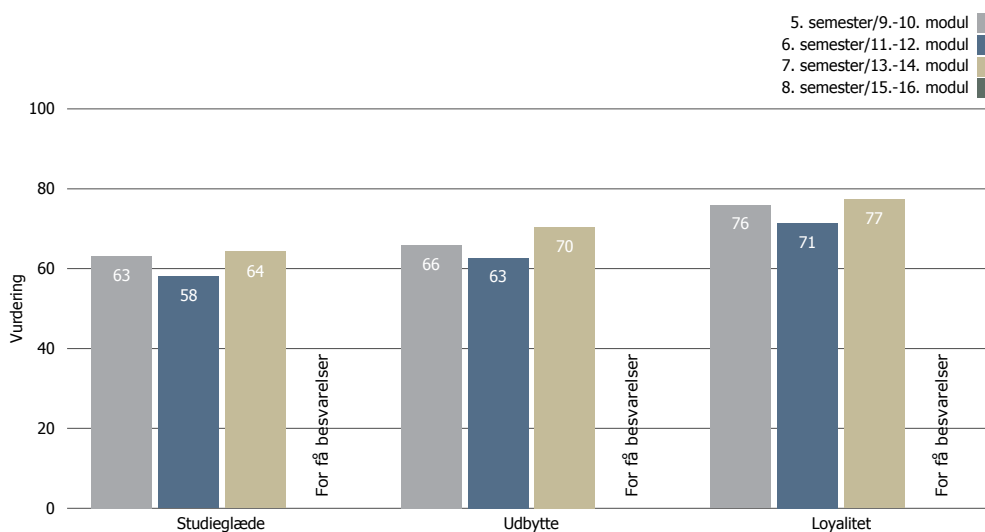
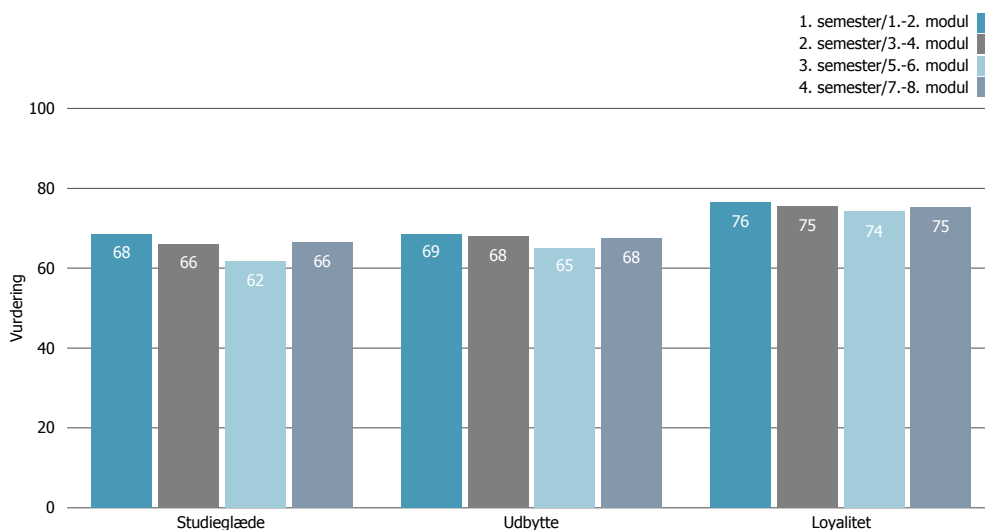
Baggrundsanalyse - Opdeling på semester/modul

Fordeling af studerende



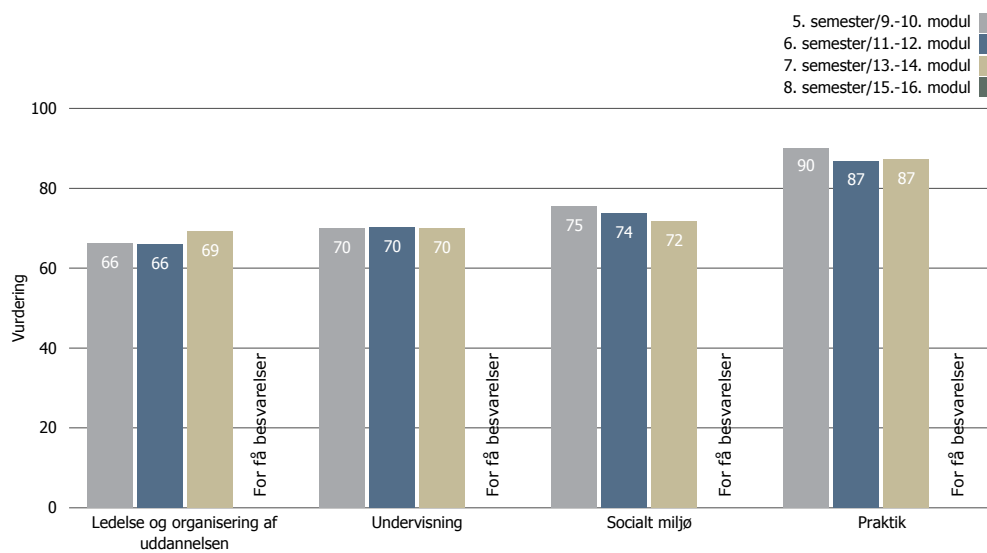
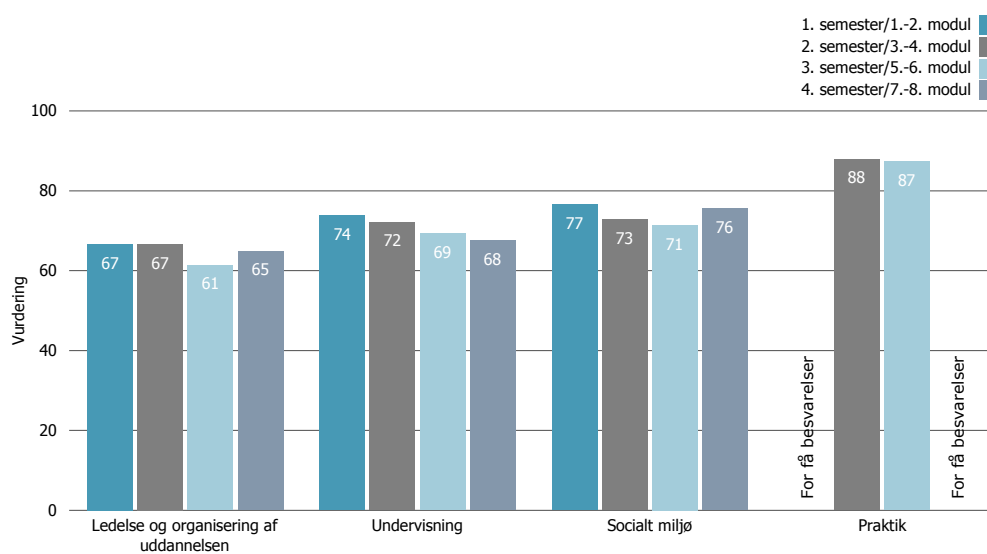
60%	1. semester/1.-2. modul
12%	2. semester/3.-4. modul
24%	3. semester/5.-6. modul
1%	4. semester/7.-8. modul
2%	5. semester/9.-10. modul
1%	6. semester/11.-12. modul
1%	7. semester/13.-14. modul
0%	8. semester/15.-16. modul

Vurdering fordelt på Opdeling på semester/modul



Baggrundsanalyse - Opdeling på semester/modul

Vurdering fordelt på
Opdeling på
semester/modul



Undersøgelsesmodellen

Ennova har udviklet en undersøgelsesmodel specielt til KVU/MVU uddannelserne indenfor Erhvervsakademier og Professionshøjskoler, hvilket garanterer for den bedst mulige beskrivelse af Studieglæde- og Loyalitetsskabelse på de mange danske uddannelsesinstitutioner.

Modellen giver svar på to centrale spørgsmål:

- Hvordan er de studerendes Studieglæde, Udbytte med uddannelse og Loyalitet?
- Hvilke faktorer har størst betydning for de studerendes Studieglæde, Udbytte med uddannelsen og Loyalitet

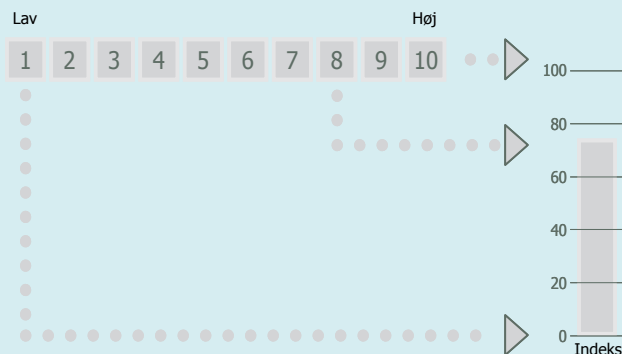
Tolkning af modellen

Modellen viser, at de fire første faktorer i modellen påvirker, hvordan den studerendes Studieglæde på uddannelsesinstitutionen er. Dette vil påvirke den studerendes Udbytte med uddannelsen i kraft af, at jo mere tilfreds man er med at gå på uddannelsesinstitutionen, jo bedre vil det typisk også gå med studiet. Dette påvirker tilsammen om den studerende bliver på uddannelsen, hermed Loyaliteten



Vurderinger

I spørgeskemaet har de studerende besvaret spørgsmålene på en skala fra 1 til 10, hvor 1 er den laveste og 10 er den højeste vurdering. Bagefter er svarene blevet overført til en skala fra 0 til 100. Hvis en studerende har svaret 1 på et spørgsmål, er svaret omregnet til scoren 0. Hvis svaret er 2, omregnes det til 11, 3 til 22 og så fremdeles.



Betydning: Hvor skal vi starte?

Undersøgelsen måler ikke blot Studiegleden, Udbytte og Loyaliteten, men også hvor vigtige de enkelte områder er for den studerende.

Ennova har vha. statistiske beregninger undersøgt sammenhængen mellem områderne og den overordnede Studiegåde, Udbytte og Loyalitet. Hvis der er tydelig sammenhæng mellem et område og Studiegleden, kan man udlede, at området er af stor betydning for den studerende.

Graden af sammenhæng afgør, hvilke områder man mest effektivt kan arbejde med for at forbedre den studerendes Studiegåde: Hvis der er stor sammenhæng mellem et område og Studiegleden, vil højere vurdering af området også medføre øget Studiegåde. Og omvendt: Er der lav grad af sammenhæng, vil en højere vurdering af området ikke have særlig stor betydning for den studerendes Studiegåde.

Undersøgelsen viser hvilke områder, som er vigtigst for de studerende, og som har størst betydning for deres Studiegåde.

A presentation slide with a dark green background. On the left, there is a white box containing a green silhouette of a person with their hand raised, and a white box with the text 'Hvor skal vi starte?'. To the right of this box is a vertical list of four topics, each preceded by a white right-pointing triangle: 'LEDELSE OG ORGANISERING AF UDDANNELSEN...', 'UNDERVISNING...', 'SOCIALT MILJØ...', and 'PRAKTIK...'.

Appendiks – overordnede og specifikke prioriteringskort

<p>To typer af prioriteringskort</p>	<p>I rapporten bruges to typer af prioriteringskort: ét overordnet prioriteringskort og en række specifikke prioriteringskort.</p>
<p>Overordnet prioriteringskort</p>	<p>Det overordnede prioriteringskort angiver prioriteringen af de fire områder: Organisering af uddannelsen, Undervisningen, Socialt miljø og Praktik.</p> <p>Kortet viser, hvordan disse områder kan bestemmes som hhv. indsatsområder (Prioriter), styrker (Vedligehold), muligheder (Tilpas) eller svagheder (Observer) i forhold til at forbedre den overordnede Studiegående og Loyalitet.</p> <p>NB: Det skal som hovedregel være det overordnede prioriteringskort, som afgør, hvilket område man prioriterer højest i det videre udviklingsarbejde.</p> <p>Herefter bruger man de specifikke prioriteringskort til at finde ud af hvilke spørgsmål, som bidrager mest til skabelsen af området.</p>
<p>Specifikke prioriteringskort</p>	<p>De specifikke prioriteringskort er mere detaljerede og viser prioriteringen på spørgsmålsniveau.</p> <p>De specifikke prioriteringskort viser således, hvordan de enkelte spørgsmål under et givent område kan kategoriseres som hhv. indsatsområder (Prioriter), styrker (Vedligehold), muligheder (Tilpas) eller svagheder (Observer) i forhold til at forbedre tilfredsheden med området.</p>
<p>Et eksempel</p>	<p>I eksemplet nedenfor bør man primært sætte ressourcerne ind på at forbedre område 2, da det ligger i feltet for indsatsområder (Prioriter), mens område 1 ligger i feltet for muligheder (Tilpas).</p> <p>Hvordan kan man så konkret forbedre område 2? Her skal man se på det specifikke prioriteringskort, som knytter sig til område 2. Man vil opnå den mest effektive forbedringsindsats ved at fokusere på de spørgsmål, som på dette kort ligger i feltet for indsatsområder (markeret med en rød firkant).</p> <div style="display: flex; justify-content: space-around; align-items: flex-start;"> <div style="border: 1px solid gray; padding: 10px; width: 45%;"> <p style="text-align: center; background-color: #f0f0f0; margin-bottom: 5px;">Overordnet prioriteringskort</p> </div> <div style="border: 1px solid gray; padding: 10px; width: 45%;"> <p style="text-align: center; background-color: #f0f0f0; margin-bottom: 5px;">Specifikke prioriteringskort</p> <div style="margin-bottom: 10px;"> <p>OMRÅDE 1</p> </div> <div> <p>OMRÅDE 2</p> </div> </div> </div>

