

# COPENHAGEN BUSINESS ACADEMY ÅRSRAPPORT 2017



cphbusiness

COPENHAGEN BUSINESS ACADEMY

# INDHOLDSFORTEGNELSE

LEDELSESBERETNING	3
Institutionsoplysninger	3
Præsentation af Cphbusiness	5
Årets faglige resultater	8
Årets økonomiske resultat	11
Hoved- og nøgletal	14
MÅLRAPPORTERING	16
Resultatmål	16
Uddybende analyser og vurderinger	17
REGNSKAB	20
Anvendt regnskabspraksis	20
Resultatopgørelse 1. januar - 31. december 2017	23
Balance 31. december 2017	24
Pengestrømsopgørelse 1. januar - 31. december 2017	26
Noter	27
Særlige specifikationer	31
PÅTEGNINGER	33
Ledespåtegning	33
Den uafhængige revisors påtegning	35
BILAG	38
Bilag 1 - detaljeret målrapportering	38

# LEDELSESBERETNING

## INSTITUTIONSOPLYSNINGER

**Institutionen** Copenhagen Business Academy  
Landemærket 11  
1119 København K  
Tlf. 36 15 45 00  
CVR-nummer: 3167 8021  
Regnskabsår: 1.1.2017 – 31.12.2017  
Hjemstedskommune: København

**Bestyrelsen** Charlotte Lundblad - formand, Global HR Director, DXC Technology - udpeget af Dansk Erhverv  
Pia Aarestrup, Chief Transformation Officer, Danske Bank - udpeget af Finanssektorens Arbejdsgiverforening  
Kim Simonsen, formand i HK Danmark - udpeget af HK Danmark  
Solveig Ørteby, næstformand i Finansforbundet - udpeget af LO/FTF i fællesskab  
Randi Brinckmann, dekan på Professionshøjskolen Metropol - udpeget af Professionshøjskolen Metropol  
Lars Bonde, koncerndirektør i Tryg - udpeget ved selvsupplering  
Jes Damsted, selvstændig - udpeget ved selvsupplering  
Annemette Kjærgaard, prodekan på CBS - udpeget ved selvsupplering  
Torben Schwabe, direktør i Lyngby Storcenter - udpeget ved selvsupplering  
Annette Larsen, lektor - medarbejderrepræsentant  
Henrik Wind-Hansen, lektor - medarbejderrepræsentant  
Anine Kjølback Sørensen - studenterrepræsentant  
Samuel Brask Marosi - studenterrepræsentant

# CPHBUSINESS ÅRSRAPPORT 2017

<b>Daglig ledelse</b>	Rektor Ole Gram-Olesen
<b>Institutionens formål</b>	<p>Copenhagen Business Academy har til formål at udbyde erhvervsakademiuddannelser samt efter- og videreuddannelser, der på et internationalt fagligt niveau imødekommer behovet for kvalificeret arbejdskraft i såvel den private som den offentlige sektor.</p> <p>Uddannelserne udbydes efter Uddannelses- og Forskningsministerens nærmere bestemmelse og i overensstemmelse med den gældende lovgivning herom.</p>
<b>Bankforbindelse</b>	Danske Bank (SKB aftale)
<b>Revision</b>	<p>Statsautoriseret revisor Carsten Blicher PwC Milnersvej 43 3400 Hillerød</p> <p>Statsautoriseret revisor Kim Vorret PwC Hjaltesvej 16 7500 Holstebro</p>

## PRÆSENTATION AF CPHBUSINESS

Copenhagen Business Academy – eller blot Cphbusiness – er en statslig, selvejende uddannelsesinstitution under Uddannelses- og Forskningsministeriet. Cphbusiness tilbyder danske og internationale videregående uddannelser op til professionsbachelor- og diplomniveau, som kan gennemføres på fuldtid eller deltid sideløbende med karrieren. Uddannelserne er forankret i syv programområder, som hver retter sig mod et felt i primært det private erhvervsliv:

- Salg og Markedsføring
- Service og Oplevelse
- Økonomi og Finans
- IT og Multimedie
- Laboratorie og Miljø
- Innovation og Entreprenørskab
- Ledelse og Kommunikation

Som videregående uddannelsesinstitution er Cphbusiness såvel videnproducerende gennem praksisbaseret forskning og udvikling som videnomsættende gennem uddannelserne.

### Strategi 2020 *Gør viden til værdi*

I foråret 2014 vedtog bestyrelsen strategien *Gør viden til værdi*, som sætter pejlemærkerne for den videre udvikling af Cphbusiness frem til år 2020. Strategien bygger på følgende dogme:

*Cphbusiness ønsker at skabe størst mulig værdi for erhvervslivet og samfundet. Viden er grundlaget for vores faglighed og gode håndværk. Viden giver os substans og troværdighed. Men for os er viden ikke nok. Den skal gøres praktisk anvendelig for at skabe værdi.*

*Det gør vi i den måde, vi underviser på, indretter os på og samarbejder med erhvervslivet på. Det gør vores studerende, når de bliver ansat eller starter virksomhed. Det gør vi, når vores studerende og undervisere løser opgaver i tæt samarbejde med erhvervslivet. Eller når medarbejdere videreuddanner sig og på den måde tilfører ny værdi til deres virksomhed.*

*At gøre viden til værdi er det, vi tror på, og det vi opfordrer studerende, medarbejdere og dansk erhvervsliv til.*

I strategiens udmøntning lægges følgende værdier til grund for organisationens fokus:

- Værdien i at uddanne dem, der er brug for  
- *fra optag til beskæftigelse*
- Værdien i at gøre det, man brænder for  
- *de rette studerende*
- Værdien af at få en god idé  
- *innovation på alle områder*
- Værdien i at se længere end Valby bakke  
- *internationale på alle områder*
- Værdien af at udvikle sig  
- *integreret læringsmiljø*
- Værdien af at andre taler godt om os  
- *ambassadører og loyalitet*
- Værdien af godt håndværk  
- *kvalitet*

*Gør viden til værdi* ligger til grund for det ledelsesgrundlag, som vedtages af bestyrelsen forud for det kommende kalenderår, og som består af årets udviklingsprogram, uddannelsesprogram og budget. Ledelsesgrundlaget indgår i årshjulet for bestyrelsens arbejde, og strategien er til vurdering årligt på bestyrelsens strategiseminar.

Strategiens fremdrift dokumenteres af den årlige afrapportering af udviklingskontrakten med ministeren, som indgår i årsrapporterne. Udvalgte indikatorer indgår desuden i rektors resultatlønskontrakt og i øvrige resultatlønskontrakter for organisationens ledere.

Desuden dokumenteres strategiens fremdrift af kvalitetssikringssystemet og de kvalitetsnøgletal, som lægges til grund for den årlige kvalitetsrapportering til bestyrelsen.

### Organisationen

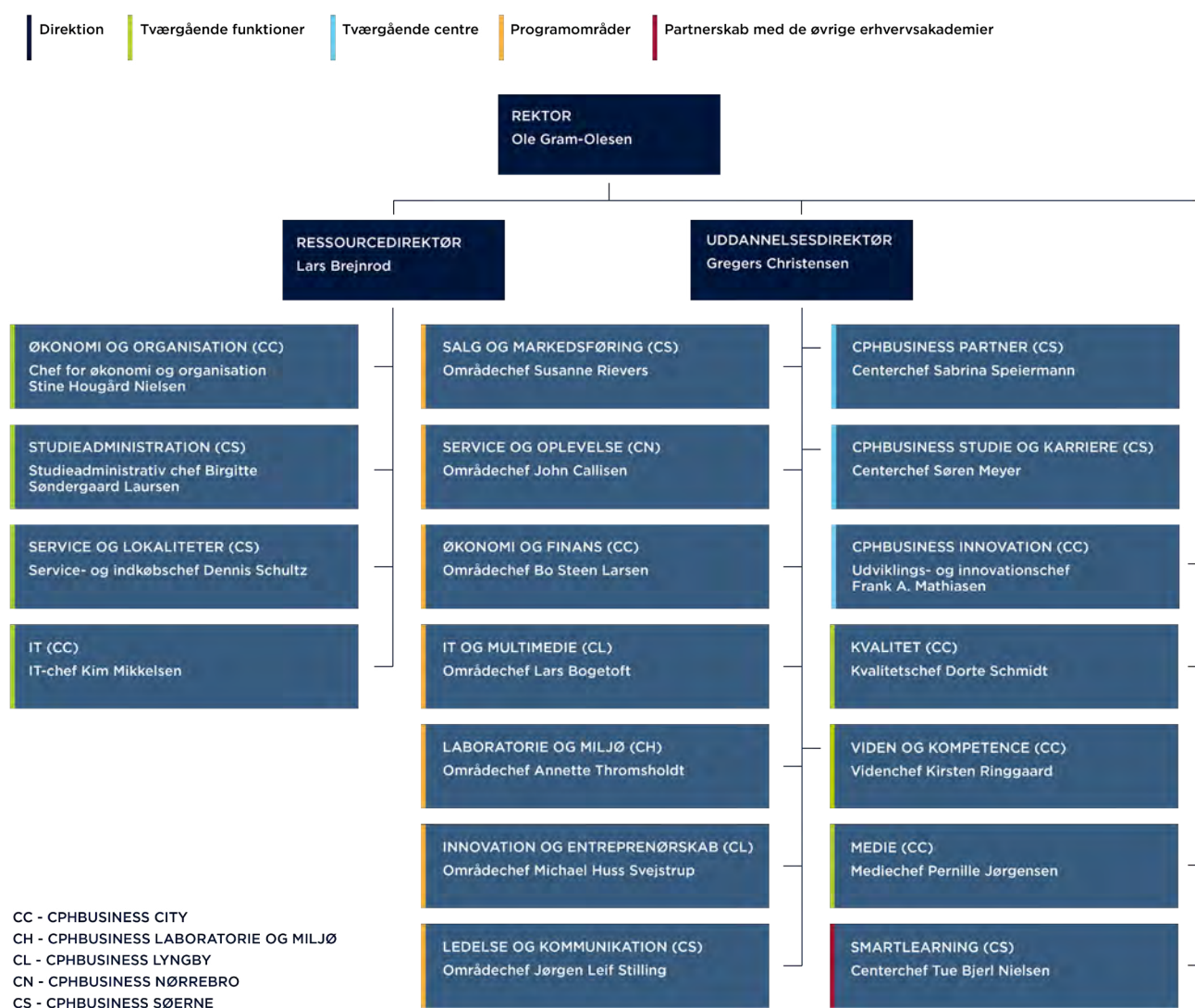
Organisationen er fuldt udbygget, og ved udgangen af 2017 beskæftigede Cphbusiness medarbejdere svarende til i alt 449 årsværk.

Der er etableret selvstyrende underviser teams på alle programområder, og med formulering af strategiske guidelines er rammerne sat for organisationens videre udvikling. I foråret 2017 er der gennemført en organisationsevaluering, som afspejler organisationsstrategiens ambition, pejlemærker og værdier.



# CPHBUSINESS ÅRSRAPPORT 2017

Tabel 1 Organisationens opbygning pr. 01.01.2018



## Medarbejdere

Ved udgangen af 2017 fordelte Cphbusiness' medarbejdere sig således:

**Tabel 2** Årsværk fordelt på funktioner

Medarbejdermix	Antal	Andel i pct.
Direktion	3	1%
Programområder	273	61%
Tværgående centre	88	19%
Tværgående funktioner	86	19%
<b>Medarbejdere i alt</b>	<b>449</b>	<b>100%</b>

## Cphbusiness Students

Cphbusiness Students er Cphbusiness' studenterorganisation, der omfatter alle studerende. Organisationen arbejder for at skabe et værdifuldt studiemiljø både fagligt og socialt, og visionen er, at Cphbusiness skal være det bedste sted at tage videregående uddannelse. Antallet af likes på studenterorganisationens Facebookside er steget fra ca. 5.300 primo 2017 til ca. 6.000 ultimo 2017. Ligeledes er Instagramprofilens følgere steget fra ca. 700 ultimo 2016 til 800 ultimo 2017. Studenterorganisationen eksekverede 46 events i løbet af 2017, herunder et debatarrangement med minister Søren Pind, introbarer, teambuilding-dag og introfester for nye studerende, fredagsbarer, Super Bowl-aften, film-aftener og generalforsamling. Derudover deltog studenterorganisationen som frivillig forening på Roskilde Festival, hvor de stillede med ca. 30 frivillige.

## Cphbusiness Alumni

Cphbusiness Alumni blev etableret juni 2016 og tæller ved udgangen af 2017 9.800 alumner. Cphbusiness Alumni er netværket for dimittender (alumner) fra Cphbusiness, hvis formål er at bidrage til en positiv karriereudvikling for dimittenden gennem faglige aktiviteter og sparring. I løbet af 2017 blev der afholdt 10 events med sigte på dimittendernes jobsøgning, karriereudvikling og personlige udvikling. Samtlige events var velbesøgte med mere end 400 forskellige

deltagende alumner, og der var i alt over 800 alumner og studerende, der tilmeldte sig et arrangement i 2017. Det største arrangement, med Chris MacDonald som oplægsholder, havde ca. 200 deltagere. Samtlige events havde over 90% tilfredse deltagere. Derudover udsendte Cphbusiness Alumni fire nyhedsbreve til alle alumnerne i netværket i 2017. Nyhedsbrevens indhold bestod bl.a. af 13 faglige artikler og otte alumners karrierehistorier. Cphbusiness Alumni gennemførte i 2017 også en omfattende beskæftigelsesundersøgelse blandt dimittender fra fuldtidsuddannelserne, med formålet at afdække dimittendernes beskæftigelsesstatus et år efter endt studie. Undersøgelsen omfattede i 2017 mere end 1.200 dimittender og havde en svarprocent på 61%. Alumne-netværket er tilknyttet et Advisory Board bestående af dimittender, som mødtes til tre sparringsmøder i løbet af 2017.

## Lokaliteter

Cphbusiness er placeret i Region Hovedstaden med lokaliteter i København, Lyngby, Hillerød og Rønne. Bortset fra lokationen i Hillerød, der er ejet af Cphbusiness, er lokationerne lejemål med varierende udløbsår. Lejemålet i Landemærket er i 2017 forlænget til 2028, og dermed er lejemålet i Lyngby det korteste med en løbetid indtil 2021.

**Tabel 3** Kapacitet i kvadratmeter

Afdeling og adresse	Areal i m <sup>2</sup>
Cphbusiness Nørrebro (Blågårdsgade 23B)	4.780
Cphbusiness City (Landemærket 11)	5.915
Cphbusiness Lyngby (Nørgaardsvej 30 + 24)	5.300
Cphbusiness Hillerød (Peder Oxes Allé 2)	1.512
Cphbusiness Søerne (Nansensgade 19)	8.614
Bornholm (Snorrebakken 66)	133
<b>I alt</b>	<b>26.254</b>

## ÅRETS FAGLIGE RESULTATER

Optaget af studerende på fuldtidsuddannelserne i 2017 steg med 2,5%, mens der var en stigning på 3,3% i antallet af fagdeltagere på deltidsuddannelserne.

Cphbusiness' optag var også i 2017 underlagt dimensionering efter den generelle, ledighedsbaserede dimensioneringsmodel på datamatikeruddannelsen, multimediedesigneruddannelsen og laborantuddannelsen, som blev udmeldt i 2016/2017, samt på professionsbacheloruddannelserne i webudvikling, international handel og markedsføring, international hospitality management og sportsmanagement, som blev udmeldt i 2017.

Porteføljen i 2017 var desuden underlagt dimensionering af internationale hold, der blandt andet betød, at optaget på de internationale hold på datamatikeruddannelsen og multimediedesigneruddannelsen er stoppet. Tilsvarende blev der generelt ændret i balancen af danske og internationale studerende, således at der blev optaget flere danske studerende og tilsvarende færre udenlandske studerende.

Der har i 2017 været en samlet vækst i undervisningsaktiviteterne (STÅ) på 4,6%, der fordeler sig som vist i tabel 4. Den primære vækst er sket på fuldtidsuddannelserne.

**Tabel 4** STÅ/ÅE-produktion fordelt på programområder

Programområde:		2017	2016	2015	2014	2013
Innovation og Entreprenørskab	Fuldtid	225	108	102	88	47
	Deltid	54	58	60	40	22
	<b>I alt</b>	<b>279</b>	<b>166</b>	<b>162</b>	<b>128</b>	<b>68</b>
IT og Multimedie	Fuldtid	447	453	467	433	416
	Deltid	96	107	86	53	53
	<b>I alt</b>	<b>543</b>	<b>560</b>	<b>553</b>	<b>486</b>	<b>469</b>
Laboratorie og Miljø	Fuldtid	146	144	126	115	95
	Deltid	2	-	-	-	-
	<b>I alt</b>	<b>148</b>				
Ledelse og Kommunikation	<b>Deltid</b>	<b>376</b>	<b>403</b>	<b>378</b>	<b>416</b>	<b>432</b>
Salg og Markedsføring	Fuldtid	1.695	1.656	1.570	1.537	1.426
	Deltid	227	174	181	236	185
	<b>I alt</b>	<b>1.922</b>	<b>1.830</b>	<b>1.751</b>	<b>1.773</b>	<b>1.611</b>
Service og Oplevelse	Fuldtid	938	970	947	836	725
	Deltid	13	15	15	15	2
	<b>I alt</b>	<b>951</b>	<b>985</b>	<b>962</b>	<b>851</b>	<b>726</b>
Økonomi og Finans	Fuldtid	1.250	1.124	973	850	744
	Deltid	306	304	317	359	420
	<b>I alt</b>	<b>1.556</b>	<b>1.427</b>	<b>1.290</b>	<b>1.209</b>	<b>1.164</b>
Fuldtidsuddannelser i alt		4.701	4.454	4.184	3.859	3.452
Deltidsuddannelser i alt*		1.074	1.062	1.037	1.119	1.113
Indtægtsdækket virksomhed		27	30	32	39	28
<b>Cphbusiness i alt</b>		<b>5.802</b>	<b>5.546</b>	<b>5.253</b>	<b>5.017</b>	<b>4.593</b>

\*) Foruden de indberettede tal har der i 2014 været ca. 120 ÅE og i 2015 ca. 30 ÅE på 'fagspecifikke kurser', som ikke er indberettet.



Årsagen til dette er dels et større optag i 2014 og 2015, dels en højere gennemførelsesprocent.

Cphbusiness startede i 2016 udbud af finansøkonom som blended learning på Bornholm, og ved årets udgang gik der i alt 41 serviceøkonom- og finansøkonomstuderende på Bornholm.

I sommeren 2018 udbydes der yderligere to uddannelser på Bornholm, hhv. datamatikeruddannelsen og professionsbacheloruddannelsen i innovation og entrepreneurship. Dette sker som led i regeringens plan for uddannelsesstationer.

Desuden udbydes serviceøkonomuddannelsen fra sommeren 2018 også i Hillerød.

## Anvendelse af midler til styrket udviklings- og evidensbaserings

I 2017 bestod udviklingsprogrammet af følgende strategiske FoU-projekter:

- Cphbusiness for fremtiden
- Retail reinvented
- NICE
- Den finansielle sektor under forandring
- Miljønetværk Nordsjælland
- Vækst, innovation og forretningsudvikling i SMV
- Ledelse af unge
- Viden via Praksis
- Digitalisering

Dertil kommer en række uddannelsespecifikke FoU-projekter, som typisk indledes med forstudier. Den samlede FoU-portefølje indgår i den systematiske udvikling af de enkelte uddannelsers aktuelle videngrundlag samt i det strategiske grundlag for den langsigtede udvikling af uddannelsesporteføljen.

Projektet *Cphbusiness for fremtiden* har haft afsæt i det fokus på fremtidens arbejdsmarked, som Cphbusiness Future Summit 2016 satte, og udfordrer både de kompetencer, som uddannelserne skal kunne levere, og måden hvorpå de bliver tilvejebragt. Igen er det Cphbusiness

Lyngby, som bliver denne tilgangs eksperimentarium, og hvor krydsfeltet mellem innovation, ny teknologi og dannelse bliver omdrejningspunktet for denne afdelings videre udvikling.

## Videnarbejdet

Uddannelsernes systematiske arbejde med viden i *Vidensløjfen* er nu implementeret på alle uddannelser, hvilket sikrer, at den enkelte uddannelse bygger på den nyeste viden fra praksis og forskning. Blandt andet afholdes der regelmæssigt videndage, hvor undervisere kan dele den viden, som løbende er opsamlet i samarbejde og dialog med virksomheder, brancher og videninstitutioner.

Videnarbejdet understøttes af lektorprogrammet, hvor 54 undervisere bestod lektorbedømmelsen i 2017. Lederudviklingsforløbet, der blev påbegyndt i 2015, er fortsat i 2017 og i 2018 videreføres det på baggrund af den gennemførte organisationsevaluering.

## Dimensionering

I efteråret 2016 blev erhvervsakademierne fra politisk side opfordret til at reducere optaget i 2017 på internationale hold med 25%. Denne reduktion blev for Cphbusiness' vedkommende til dels imødegået af et større optag på danske hold. Samlet set nåede erhvervsakademierne i mål med en samlet reduktion på de 25% i 2017 og høstede ros herfor fra ministeriet.

## Kommunikation

Cphbusiness' eksterne kommunikation er i overvejende grad digital og sker gennem sociale medier og digitale kampagner. Såvel trafikken på de sociale medier som responsen på kampagner er støt stigende, og i 2017 blev omkring 1.000.000 danskere eksponeret for Cphbusiness digitalt.

I regi af Danske Erhvervsakademier er Cphbusiness fortsat tovholder på en række fælles sektortiltag med henblik på at øge kendskab til og præferencer for

erhvervsakademisektoren. Der blev i efteråret 2017 gennemført en ny kendskabsmåling såvel nationalt som regionalt. I forhold til den første kendskabsmåling i 2017 viste den en pæn fremgang i det hjulpe kendskab, som for Cphbusiness' vedkommende steg fra 48% til 56%. Der er dog fortsat mange, som har vanskeligt ved at placere erhvervsakademierne i det samlede uddannelsesbillede, hvor forveksling med erhvervsskoler stadig er forekommende.

Igen i år gennemførte sektoren kåring af årets erhvervsakademipraktik. På Cphbusiness gik prisen til praktikvirksomheden Aasted ApS, og nationalt til praktikvirksomheden Regal Boots, som var indstillet af Rasmus Christensen fra KEA.

### Kvalitet

Arbejdet med sikring og udvikling af uddannelsernes kvalitet og relevans er på Cphbusiness en integreret del af ledelsesopgaven, og ledelsesstrengen udgør skelettet i institutionens kvalitetssikringssystem, som involverer alle dele af organisationen.

I 2017 påbegyndte Cphbusiness institutionsakkrediteringsprocessen, som blandt andet har indebåret to besøgsrunder i hhv. juni og oktober, hvor et akkrediteringspanel har besøgt fire af Cphbusiness' lokationer. Akkrediteringsprocessen, der har til formål at vurdere styrken i en uddannelsesinstitutions samlede kvalitets-sikringssystem, har på Cphbusiness omfattet interviews med godt 160 interessenter (studerende, medarbejdere, ledere, bestyrelsesmedlemmer og eksterne interessenter) samt godt 2.600 siders skriftlig dokumentation.

Medio marts 2018 modtager Cphbusiness Danmarks Akkrediteringsinstitutions indstilling til Akkrediteringsrådet i høring og har i den forbindelse mulighed for at komme med eventuelle indsigelser. Indstillingen skal behandles i Akkrediteringsrådet medio juni, og udfaldet kan blive en positiv akkreditering, en betinget positiv akkreditering eller et afslag på akkreditering.

### Bedre og billigere uddannelse

Under temaet *Bedre og billigere uddannelse* er der i 2017 iværksat en række initiativer, som understøttet af ny teknologi skal bidrage til såvel et højere læringsudbytte hos de studerende som en højere effektivitet i institutionens pædagogiske leverancer. Der er således etableret et learninglab på tværs af de syv programområder, som faciliterer og kompetenceudvikler underviserne med henblik på at tilrettelægge og gennemføre digitalt understøttede læringsforløb.

I regi af sektorssamarbejdet SmartLearning deltager Cphbusiness desuden i de nationale udviklingsprojekt *Kvalitet og relevans i undervisningen i det 21. Århundrede*. Projektet understøtter digital læring på serviceøkonomuddannelsen samt i regional uddannelsesdistribution, som eksempelvis Cphbusiness' udbud på Bornholm.

Endelig afsøges mulighederne for en stærkere teknologiunderstøttelse i en række administrative og vejledende funktioner.

### Ny sektorstrategi

I efteråret 2017 udarbejdede erhvervsakademierne en ny fælles sektorstrategi for årene 2018-2020. Denne strategi har fem temaer, der sætter sektorsamarbejdet i fokus på områderne *Overgang til beskæftigelse, Efter- og videreuddannelse, Forskning og udvikling, Digitalisering og Kommunikation*.

Sektorstrategien udmøntes i handleplanen, som udarbejdes i foråret 2018, og den skal i sammenhæng med det enkelte erhvervsakademis strategiske positionering bidrage til en væsentligt stærkere strategisk position for sektoren som helhed.

## ÅRETS ØKONOMISKE RESULTAT

### Samlet vurdering af resultatet

For 2017 er årets økonomiske resultat et underskud på 2,5 mio. kr. Cphbusiness har i 2017 modtaget 11,0 mio. kr. i tilskud til udviklings- og evidensbaseret af uddannelserne fra Uddannelses- og Forskningsministeriet. Forbruget udgør i 2017 12,9 mio. kr., og vi har i 2017 forbrugt 1,9 mio. kr. af uforbrugte midler fra tidligere års bevilling. Dermed viser resultatet af driften et underskud på 0,6 mio. kr.

### Indtægter

De samlede indtægter i 2017 udgjorde 360 mio. kr. og er i forhold til 2016 steget med 12,7 mio. kr., hvilket primært skyldes aktivitetsstigning på fuldtidsuddannelserne.

Statstilskuddet er steget med sammenlagt 8,9 mio. kr. For fuldtidsområdet er statstilskuddet steget med 6,7 mio. kr. (3%) svarende til forøgelsen i STÅ-produktionen på 6%. STÅ produktionen på deltid er samlet set steget med ca. 1%, mens statstilskuddet er faldet med 0,6 mio. kr. svarende til en nedgang på 3%. At sammenhængen ikke er proportional, skyldes den årlige takstreduktion på 2%, som blev introduceret i forbindelse med finansloven for 2016.

Deltagerbetalinger på deltidsområdet stiger med 3,5 mio. kr. fra 2016 til 2017. Det svarer til en stigning på 7%. Stigningen kan henføres til prisstigninger på dele af de udbudte deltidsuddannelser i andet halvår 2017, samt til anvendelsen af tredje parter og dertil hørende flere omkostninger.

### Omkostninger

#### *Undervisningens gennemførelse*

De samlede udgifter til undervisningens gennemførelse er steget med 22,3 mio. kr. i 2017 sammenlignet med 2016. For fuldtidsuddannelserne er udgifterne steget med 16,7 mio. kr., hvoraf stigningen i lønudgifterne udgør 15,1 mio. kr. Dette skyldes primært den stigende aktivitet på fuldtidsområdet i 2017, samt at der er tilført ressourcer til programområderne i forbindelse med det strategiske indsatsområde *Bedre og Billigere Uddannelse* (BBU).

Øvrige udgifter til undervisningens gennemførelse er steget med 2,5 mio. kr. Dette kan primært henføres til deltidsområdet hvor der i 2017 fortsat har været anvendt tredje parter til gennemførelse af undervisningen, om end i mindre omfang end i 2016.

#### *Markedsføring*

Udgifterne til markedsføring ekskl. løn er steget fra 6,8 mio. kr. i 2016 til 7,1 mio. kr. i 2017. Det svarer til en stigning på 3%.

#### *Ledelse og administration*

Udgifterne til ledelse og administration er faldet med i alt 5,5 mio. kr. i 2017 sammenlignet med 2016. Lønudgiften er faldet med 2,1 mio. kr., mens øvrige omkostninger er faldet med ca. 3,3 mio. kr. De faldende lønudgifter skyldes primært, at en enkelt afdeling er flyttet fra et administrativt formål til uddannelsesområdet, så der er derfor ikke tale om en reel besparelse. Det mindre forbrug på andre omkostningsområder skyldes en generel tilbageholdenhed på området.

#### *Bygningsdrift*

Udgifterne til bygningsdrift er fra 2016 til 2017 steget med 2,5 mio. kr. (4%) Lønudgifterne er faldet en anelse med 0,2 mio. kr., mens huslejudgifter og andre udgifter til bygningsdrift er steget 3,2 mio. kr. Stigningen skyldes den årlige regulering af huslejen samt udvidelse af det lejede areal med i alt 418 m<sup>2</sup>, svarende til 1% af det samlede areal. Afskrivningerne er faldet med 0,5 mio. kr., da en del af aktiverne fra tidligere års ombygninger er blevet færdigafskrevet i løbet af 2017.

#### *Særlige tilskud*

Udgiften til særlige tilskud er en del af de tildelte stipendier, erhvervsakademiet giver til udenlandske studerende, samt udgifter til specialpædagogiske foranstaltninger. Begge udgiftsområder er finansieret af modsvarende statslige bevillinger, der indgår på erhvervsakademiets indtægtsside.

## Forsknings- og Udviklingsaktiviteter

Cphbusiness har i 2017 modtaget 11,0 mio. kr. i tilskud til udviklings- og evidensbaseret af uddannelserne fra Uddannelses- og Forskningsministeriet, og forbruget i 2017 er 12,9 mio. kr. Dermed har vi i 2017 forbrugt 1,9 mio. kr. af uforbrugte midler fra tidligere år. Med udgangen af 2017 henstår der således 2,9 mio. kr. i uforbrugte midler, som planlægges anvendt i perioden frem til udgangen af 2019.

## Finansielle indtægter og udgifter

Cphbusiness har i 2017 solgt sine beholdninger af værdipapirer. Udgifterne til finansielle omkostninger er i forhold til året før steget 0,2 mio. kr. Stigningen skyldes, at indfrielse af dele af obligationsbeholdningen medførte et kurstab på 0,4 mio. kr., mens renteomkostningerne faldt til 0,2 mio. kr. i 2017. Faldet i finansielle indtægter på 1,0 mio. kr. skyldes, at der siden midten af 2017 ikke længere er en beholdning af værdipapirer med ditto afkast.

## Lønforbrug

Det samlede lønforbrug har i 2017 været 233,6 mio. kr. mod 217,6 mio. kr. i 2016. Antallet af årsværk inklusiv ansatte på sociale vilkår er steget fra 425,3 i 2016 til 448,7 i 2017, svarende til ca. 6%.

## Afskrivninger

Afskrivningerne udgjorde i 2017 6,3 mio. kr., mod 6,6 mio. kr. i 2016. Faldet i afskrivningerne hænger sammen med, at en del af de aktiveringer, der blev foretaget ved udspaltningen i august 2012, er blevet færdigafskrevet i 2017.

## Hensættelser

Ved udgangen af 2017 er der foretaget hensættelser for i alt 10,9 mio. kr. Der er tale om hensættelser til istandsættelse af vores lejemål ved fraflytning.

## Øvrige forhold

Cphbusiness har fortsat et tilgodehavende hos Niels Brock på 1,5 mio. kr. Sagen er overdraget til Uddannelses- og Forskningsministeriet.

## Administrationsprocent

Administrationsprocenten angiver omkostninger til ledelse og administration i forhold til institutionens samlede omsætning.

**Tabel 5** Administrationsprocent

	2017	2016	2015	2014
Administrationsprocent	14,0%	16,3%	15,7%	16,6%

## CPHBUSINESS ÅRSRAPPORT 2017

**Tabel 6** Resultat 2013-2019

<b>Forbrug af Frascati-midlerne udbetalt af styrelsen, mio. kr.</b>	<b>2014</b>	<b>2015</b>	<b>2016</b>	<b>2017</b>
Modtaget tilskud fra UFM	10,7	10,7	10,8	11,0
Forbrug af tilskud fra UFM	7,0	12,8	16,8	12,9
<b>Akkumuleret resultat</b>	<b>12,9</b>	<b>10,8</b>	<b>4,8</b>	<b>2,9</b>

I ovenstående tabel vises det akkumulerede resultatet for forskning og udvikling i perioden 2014 til 2017.

### **Forventninger til 2018**

Cphbusiness budgetterer i 2018 med et underskud på 0,4 mio. kr. Driften er budgetteret med et overskud på 0,5 mio. kr., mens forsknings- og udviklingsaktiviteterne budgetteres med et underskud på 0,9 mio. kr.

Budgettet er baseret på en STÅ-produktion på 4.727 i 2018 for fuldtidsuddannelserne, mens der for deltidsuddannelserne er budgetteret med et aktivitetsniveau på 1.262 STÅ.



## CPHBUSINESS ÅRSRAPPORT 2017

### HOVED- OG NØGLETAL

<b>Resultatoppgørelse i mio. kr.:</b>	<b>2017</b>	<b>2016</b>	<b>2015</b>	<b>2014</b>	<b>2013</b>
Omsætning	360,0	347,3	328,3	326,8	269,9
Driftsomkostninger	-362,6	-345,2	-315,3	-305,2	-263,0
<b>Resultat før finansielle og ekstraordinære poster</b>	<b>-2,6</b>	<b>2,1</b>	<b>13,0</b>	<b>21,6</b>	<b>6,9</b>
Finansielle poster	0,1	0,8	-1,2	-0,7	-0,0
<b>Resultat før ekstraordinære poster</b>	<b>-2,5</b>	<b>2,9</b>	<b>11,8</b>	<b>20,9</b>	<b>6,9</b>
Ekstraordinære poster	0,0	0,0	0,0	0,0	0,0
<b>ÅRETS RESULTAT</b>	<b>-2,5</b>	<b>2,9</b>	<b>11,8</b>	<b>20,9</b>	<b>6,9</b>

<b>Balance i mio. kr.:</b>	<b>2017</b>	<b>2016</b>	<b>2015</b>	<b>2014</b>	<b>2013</b>
Anlægsaktiver	66,9	69,3	71,3	77,4	64,1
Omsætningsaktiver	120,2	132,9	129,1	106,0	101,3
<b>Balancesum</b>	<b>187,0</b>	<b>202,2</b>	<b>200,4</b>	<b>183,4</b>	<b>165,4</b>
Egenkapital	70,6	73,1	70,2	58,4	37,5
Hensatte forpligtelser	10,9	8,8	6,4	4,1	2,5
Langfristet gæld	12,7	27,8	27,8	28,6	0,0
Kortfristet gæld	92,9	92,5	96,0	92,3	125,4

<b>Pengestrømme i mio. kr.:</b>	<b>2017</b>	<b>2016</b>	<b>2015</b>	<b>2014</b>	<b>2013</b>
<i>Pengestrømme fra:</i>					
Driftsaktivitet	11,4	-0,6	30,2	6,5	29,5
Investeringsaktivitet	-3,8	-4,6	-1,0	-23,7	-12,6
Finansieringsaktivitet	-14,0	0,0	-1,0	29,0	0,0
Egenkapital	0,0	0,0	0,0	0,0	0,0
<b>Årets forskydning i likvider</b>	<b>-6,6</b>	<b>-5,2</b>	<b>28,4</b>	<b>11,4</b>	<b>16,8</b>

<b>Regnskabsmæssige nøgletal i procent</b>	<b>2017</b>	<b>2016</b>	<b>2015</b>	<b>2014</b>	<b>2013</b>
Overskudsgrad	-0,7	0,6	4,0	6,6	2,6
Likviditetsgrad	129,4	143,6	134,5	114,9	80,7
Soliditetsgrad	37,8	36,1	35,0	31,8	22,7
Finansieringsgrad	31,9	63,1	59,7	54,6	0,0

## CPHBUSINESS ÅRSRAPPORT 2017

<b>Studieaktivitet - ordinære videregående uddannelser</b>		<b>2017</b>	<b>2016</b>	<b>2015</b>	<b>2014</b>	<b>2013</b>
Erhvervsakademiuddannelser	Teori-STÅ	2.901	2.919	2.872	2.612	2.404
	Praktik-STÅ	444	412	367	356	331
Professionsbacheloruddannelser	Teori-STÅ	1.184	976	803	764	616
	Praktik-STÅ	172	147	143	128	102
<b>Studenterårsværk i alt</b>		<b>4.701</b>	<b>4.454</b>	<b>4.184</b>	<b>3.859</b>	<b>3.452</b>

<b>Studieaktivitet - åben uddannelse</b>		<b>2017</b>	<b>2016</b>	<b>2015</b>	<b>2014</b>	<b>2013</b>
<b>Åben uddannelse i alt</b>		<b>1.074</b>	<b>1.062</b>	<b>1.037</b>	<b>1.119</b>	<b>1.113</b>

<b>Studieaktivitet - øvrige uddannelser</b>		<b>2017</b>	<b>2016</b>	<b>2015</b>	<b>2014</b>	<b>2013</b>
<b>Øvrige uddannelser i alt</b>		<b>27</b>	<b>30</b>	<b>32</b>	<b>39</b>	<b>28</b>

<b>Studieaktivitet i alt</b>		<b>5.802</b>	<b>5.546</b>	<b>5.253</b>	<b>5.018</b>	<b>4.593</b>
------------------------------	--	--------------	--------------	--------------	--------------	--------------

<b>Studieaktivitet - indtægtsdækket virksomhed (omsætning, t.kr.)</b>		<b>2017</b>	<b>2016</b>	<b>2015</b>	<b>2014</b>	<b>2013</b>
<b>Omsætning i alt</b>		<b>3.408</b>	<b>3.248</b>	<b>3.423</b>	<b>4.664</b>	<b>4.558</b>

<b>Antal dimittender</b>		<b>2017</b>	<b>2016</b>	<b>2015</b>	<b>2014</b>	<b>2013</b>
Erhvervsakademiuddannelser		1.507	1.418	1.290	1.175	1.083
Professionsbacheloruddannelser		599	501	526	439	316
<b>Dimittender i alt</b>		<b>2.106</b>	<b>1.919</b>	<b>1.816</b>	<b>1.614</b>	<b>1.399</b>

# MÅLRAPPORTERING

Tabel 7 Målopfylde

RESULTATMÅL	Samlet antal mål	Opfyldte mål	Delvist opfyldte mål	Ikke opfyldte mål	Ikke opgjorte mål
<b>1. Bedre kvalitet i uddannelserne</b> Cphbusiness vil sikre en høj grad af motivation og arbejdsglæde hos såvel studerende som medarbejdere i læringsmiljøet.	6	1	1	4	
<b>2. Større relevans og øget gennemslagskraft</b> Cphbusiness' fuldtidsuddannelser skal føre til relevant beskæftigelse eller videreuddannelse.	3			3	
<b>3. Bedre sammenhæng og samarbejde</b> Cphbusiness vil sikre, at der er adgangsveje til relevante universitetsuddannelser i ind- og udland.	1		1		
<b>4. Internationalisering</b> Cphbusiness vil sikre øget indsigt gennem globalt udsyn hos såvel studerende som medarbejdere.	1		1		
<b>5. Øget regionalt videnssamarbejde</b> Cphbusiness ønsker at styrke tilgangen af ny viden til små og mellemstore virksomheder i regionens tyndt befolkede områder.	3	1		2	
<b>a. Øget motivation og studieindsats</b> Cphbusiness ser de studerende som den største ressource i læringsprocessen og vil fremme, at de studerende yder deres bedste.	2		1	1	
<b>b. Øget digitalisering</b> Cphbusiness ser et potentiale i den nye teknologi, som dels kan fremme de studerendes læringsudbytte og dels kan fremme effektivisering og kvalitetssikring af administrative processer.	1	1			
<b>c. Praxisbaseret forskning og udvikling</b> Cphbusiness ser praksisbaseret forskning og udvikling som en samskabende læring mellem virksomheder, studerende og undervisere.	3	2		1	
<b>d. Styrket indsats for efter- og videreuddannelse</b> Cphbusiness vil styrke indsatsen for efter- og videreuddannelse for at bidrage yderligere til kompetenceløftet i den private sektor.	4	2	1	1	
<b>Samlet målopfylde</b>	<b>24</b>	<b>7</b>	<b>5</b>	<b>12</b>	

## UDDYBENDE ANALYSER OG VURDERINGER

Udviklingskontrakt 2015-2017 blev forhandlet i efteråret 2014 og underskrevet af bestyrelsesformand og minister i december 2014.

I forhold til institutionens indspil til indikatorerne blev der fra ministeriets side lagt vægt på, at der var progression i måltallene, og at disse var ambitiøst målsat. Baseline for fastsættelse af mål var 2013-resultat.

På en række indikatorer har måltallene været sat for ambitiøst og har således ikke kunne nås inden kontraktens udløb i 2017.

Overordnet arbejdes der målrettet med at nå målene gennem det samlede kvalitets- og ledelsessystem, hvor flere af indikatorerne indgår i Cphbusiness' kvalitetsnøgletalskoncept og nøje følges op med indsatser på uddannelserne.

I det følgende præsenteres en redegørelse for delvist opfyldte og ikke opfyldte mål. En detaljeret afrapportering findes i bilag 1.

### Mål 1. Bedre kvalitet i uddannelserne

#### 1.1 Gennemførelse: DELVIST OPFYLDT

A. Hvorfor er målet ikke nået?

Målet for gennemførelse på professionsbacheloruddannelserne er nået, mens det fastsatte mål om gennemførelse ikke er nået på alle erhvervsakademiuddannelserne. Professionsbacheloruddannelserne ligger 3% højere end baseline ved kontraktens indgåelse, mens erhvervsakademiuddannelser ligger 1% over baseline.

B. Hvad har vi gjort for at nå målet?

Den manglende gennemførelse skyldes fortsat overvejende forkert studievalg, og Cphbusiness har øget fokus på forventningsafstemning i forbindelse med rekrutteringen samt på videregående indskoling som tema for en række tiltag, der kan understøtte de studerendes rolle som aktive, engagerede, innovative og lærende.

#### 1.2.1-1.2.3 Studiegående, udbytte og loyalitet: IKKE OPFYLDT

A. Hvorfor er målet ikke nået?

Cphbusiness resultater for studiegående, udbytte og loyalitet er på alle tre indikatorer steget siden sidste måling i 2016 og ligger henholdsvis 3, 2 og 2 procentpoint over baseline i 2013. Resultaterne ligger på niveau med de øvrige erhvervsakademier.

#### 1.3.1 Medarbejdere, Loyalitet - IKKE OPFYLDT

A. Hvorfor er målet ikke nået?

For såvel arbejdsglæde som loyalitet var der sat ambitiøse mål i aftaleperioden. Det er lykkedes at nå målet for arbejdsglæde, mens loyaliteten fortsat er på et højt niveau, men uden at være steget. Perioden har været præget af mange forandringer og nyskabelser internt i organisationen, og det har for mange medarbejdere grebet ind i deres daglige arbejde.

B. Hvad har vi gjort for at nå målet?

I 2016 vedtog vi en organisationsstrategi, og siden dens vedtagelse har vi arbejdet på at implementere den med en ambition om, at vi skal være et attraktivt, udfordrende og fremsynet arbejdsfællesskab for såvel medarbejdere som studerende.

### Mål 2. Større relevans og øget gennemslagskraft

#### 2.1.1 - 2.1.2 Beskæftigelse og videreuddannelse på EAK og PBA - IKKE OPFYLDT

A. Hvorfor er målet ikke nået?

Ledigheden er samlet set faldet fra 8,8% til 7,2% ift. seneste opgørelse og ligger på et acceptabelt niveau. Ledigheden er fortsat højere på professionsbacheloruddannelserne med en samlet ledighed på 9 pct., hvor den samlede ledighed for erhvervsakademiuddannelserne er 6%. Ledigheden varierer fra 0,9% på finansbacheloruddannelsen til 15,4% på professionsbacheloruddannelsen i innovation og entrepreneurship. Beskæftigelsestallet på ministeriets hjemmeside er ikke opdateret siden, der blev afrapporteret sidste år, og vedrører således fortsat studerende, der dimiterede i 2013.

B. Hvad har vi gjort for at nå målet?

Cphbusiness's mål om, at vi uddanner til beskæftigelse, er et stort opmærksomhedspunkt, og som en særlig indsats på tværs af Cphbusiness fokuseres der på en række initiativer, der understøtter en bedre kobling mellem uddannelsesforløb, praktik, afgangsprøve og første job og dermed sikrer en bedre overgang til beskæftigelse. Indsatsen todeles mellem udskoling af danske dimittender og af udenlandske dimittender, hvor der er et særligt politisk fokus på at fastholde dem på det danske arbejdsmarked.

### *2.2 Tilfredshed med praktik- og projektførelse: IKKE OPFYLDT*

A. Hvorfor er målet ikke nået?

Virksomheders tilfredshed med praktikanternes faglige kompetencer ligger på et højt niveau, hvor 95% af virksomhedernes svarer, at de er tilfredse eller meget tilfredse. Vurderingerne varierer fra 87% på miljøteknologuddannelsen til 100% på professionsbacheloruddannelsen i sportsmanagement.

### **Mål 3. Bedre sammenhæng og samarbejde**

#### *3.1 Professionsbacheloruddannelser med direkte adgang til kandidatuddannelse*

A. Hvorfor er målet ikke nået?

Der har ikke været interesse blandt udbydere af kandidatuddannelser til at give direkte adgang efter gennemført professionsbacheloruddannelse.

B. Hvad har vi gjort for at nå målet?

Cphbusiness har været i dialog med udbydere af kandidatuddannelser men uden det ønskede resultat.

### **Mål 4. Internationalisering**

#### *4.1 Udgående mobilitet: DELVIST OPFYLDT*

A. Hvorfor er målet ikke nået?

Målet er opfyldt for undervisere på udlandsophold, men ej for studerende. Cphbusiness har siden 2013 haft vækst i antallet af studerende på udgående mobilitet, dog har væksten ikke været af tilstrækkelig volumen til at nå målet i udviklingskontrakten.

Egne databaser viser dog, at der er sket en forøgelse af den samlede udgående studenteraktivitet i 2016 på ca. 25% i forhold til året før, hvilket må forklares ud fra at Cphbusiness' studerende i stigende grad vælger at tage på mere end ét udlandsophold i løbet af studierne.

B. Hvad har vi gjort for at nå målet?

Cphbusiness er aktive i både Erasmus+ samt Nordplus netværkene, hvilket også har en effekt på de studerende: Der er et stigende antal studerende som benytter sig af at tage studie- eller praktikophold på Erasmus+ ordningen og flere studerende deltager i Underviser-styrede projekter og undervisningsforløb i Nordplus-regi, hvilket er med til at skabe større interesse og synlighed omkring værdien af udlandsophold.

Hvor det har været muligt på uddannelserne er studieordninger og semesterstrukturer blevet tilpasset så der er bedre muligheder for udlandsophold. På flere uddannelser hvor enten udveksling eller praktik i udlandet ikke er muligt, enten af praktiske eller faglige grunde, har Cphbusiness arbejdet på at få udviklet ECTS-givende studieture af 14 dages varighed.

### **Mål 5. Øget regionalt vidensamarbejde**

#### *5.1 og 5.3 Lokalt optag på fuldtidsuddannelser og Lokale praktikvirksomheder: IKKE OPFYLDT*

A. Hvorfor er målet ikke nået?

Målet er opfyldt for efter- og videreuddannelsesområdet, men ikke for fuldtidsområdet, hvor der har været en vækst i optaget, men ikke i et omfang, så målet har kunnet opfyldes.

B. Hvad har vi gjort for at nå målet?

Vi har markedsført vores fuldtidsuddannelser på Bornholm og i Nordsjælland ganske intensivt. Indsatsen har bestået i såvel besøg på relevante ungdomsuddannelsesinstitutioner som digital annoncering.



## Mål a. Øget motivation og studieindsats

*a.1 Gennemsnitlig studieintensitet (timer pr. uge): IKKE OPFYLDT*

A. Hvorfor er målet ikke nået?

De studerendes selvrapporterede studieintensitet er steget fra 30 til 34 timer i forhold til året før.

B. Hvad har vi gjort for at nå målet?

Målsætningen er, at de studerende studerer fuld tid, og der er på uddannelserne fokus på at tydeliggøre den forventede studieaktivitet gennem forskellige typer af læringsaktiviteter fra kontakttimer til egen forberedelse individuelt og i grupper, projektarbejde m.v. Cphbusiness har endvidere fokus på fortsat implementering af indsatser, der fremmer de studerendes motivation.

*a.2 Studerende i segmentet "ambassadører": DELVIST OPFYLDT*

A. Hvorfor er målet ikke nået?

Andelen af studerende i ambassadørsegmentet er steget på både fuldtids- og deltidsuddannelserne i forhold til sidste år og ligger på et højt niveau i forhold til baseline i 2013, hvor det på fuldtidsuddannelserne er steget med 5 procentpoint og på deltidsuddannelserne er steget med 9 procentpoint.

## Mål c. Praksisbaseret forskning og udvikling

*c.3 Andel undervisere, som er involveret i FoU-aktiviteter inden for Frascati-rammen - IKKE OPFYLDT*

A. Hvorfor er målet ikke nået?

På tidspunktet for fastsættelsen af målet var vores erfaringsgrundlag med FoU-projekter begrænsede. Selvom målet for 2017 ikke blev opnået, er andelen af undervisere, der er indgået i projekterne, steget år for år, og den samlede stigning fra 2013 til 2017 vurderes som tilfredsstillende.

B. Hvad har vi gjort for at nå målet?

Vores fokus har været at arbejde struktureret og systematisk med at definere udviklingsprojekterne kvalitativt snarere end ud fra en kvantitativ målsætning.

## Mål d. Styrket indsats for efter- og videreuddannelse

*d.1 Aktivitet på deltidsuddannelser: IKKE OPFYLDT*

A. Hvorfor er målet ikke nået?

Aktiviteten på efter- og videreuddannelse i 2017 afspejler billedet i 2016. Dog ligger det lidt under det forventede niveau. Der er fortsat vækst på online-uddannelserne, der udbydes i regi af SmartLearning-samarbejdet samt på virksomhedstilpassede forløb.

B. Hvad har vi gjort for at nå målet?

Cphbusiness har i slutningen af 2017 ændret organiseringen af efter- og videreuddannelsesområdet. En række nye EVU-tiltag i de enkelte programområder er iværksat eller under planlægning, og forventningerne til områdets udvikling i 2018 er positive.

*d.3 Loyalitet - DELVIST OPFYLDT*

A. Hvorfor er målet ikke nået?

Resultatet er steget i forhold til sidste år og ligger 4 procentpoint over baseline i 2013.

B. Hvad har vi gjort for at nå målet?

Med en målopfyldelse på et højt niveau på 79 mod et mål på 80 er der ikke yderligere at bemærke.

# REGNSKAB

## ANVENDT REGNSKABSPRAKSIS

### Regnskabsgrundlag

Årsrapporten for Erhvervsakademiet Copenhagen Business Academy for 2017 er udarbejdet i overensstemmelse med de regnskabsregler og principper, som fremgår af Finansministeriets bekendtgørelse nr. 70 af 27. januar 2011 om regnskab (Regnskabsbekendtgørelsen) og de nærmere retningslinjer i Finansministeriets Økonomisk Administrative Vejledning ([www.oav.dk](http://www.oav.dk)).

Årsrapporten for 2017 er aflagt i danske kroner.

### Generelt om indregning og måling

Regnskabet er udarbejdet med udgangspunkt i det historiske kostprisprincip med nedennævnte undtagelser:

Aktiver indregnes i balancen, når det er sandsynligt, at fremtidige økonomiske fordele vil tilflyde institutionen, og aktivets værdi kan måles pålideligt.

Forpligtelser indregnes i balancen, når det er sandsynligt, at fremtidige økonomiske fordele vil fragå institutionen, og forpligtelsens værdi kan måles pålideligt.

Ved første indregning måles aktiver og forpligtelser til kostpris. Efterfølgende måles aktiver og forpligtelser som beskrevet for hver enkelt regnskabspost i det efterfølgende.

Visse finansielle aktiver og forpligtelser måles til amortiseret kostpris, hvorved der indregnes en konstant, effektiv rente over løbetiden. Amortiseret kostpris opgøres som oprindelig kostpris med fradrag af afdrag og tillæg/fradrag af den akkumulerede afskrivning af forskellen mellem kostprisen og det nominelle beløb, der forfalder ved udløb. Herved fordeles kurstab og -gevinst over løbetiden. Obligationer indregnes til kostpris.

Ved indregning og måling tages hensyn til forudsigelige tab og risici, der fremkommer, inden årsrapporten aflægges, og som be- eller afkræfter forhold, der eksisterer på balancedagen.

I resultatopgørelsen indregnes indtægter og udgifter som udgangspunkt i det regnskabsår, som de vedrører, uanset betalingstidspunktet.

Taxametertilskud indregnes således i det regnskabsår, de vedrører, i henhold til tilskudsreglerne.

Tilskud indregnes i takt med aktiviteten.

Bygningstaxameter og fællesudgiftstilskud indregnes dog forskudt, da disse tilskud beregnes ud fra tidligere års aktivitetsniveau, og KVVU indtægtsføres med et halvt års forskydning.

Øvrige indtægter indregnes i resultatopgørelsen i takt med, at de indtjenes. Afgørelsen af, om indtægter anses som indtjent, baseres på følgende kriterier:

- der foreligger en forpligtende salgsaftale;
- salgsprisen er fastlagt;
- levering har fundet sted inden regnskabsårets udløb;
- indbetalingen er modtaget eller kan med rimelig sikkerhed forventes modtaget.

Indtægter indregnes herudfra i resultatopgørelsen i takt med, at de indtjenes, herunder indregnes værdireguleringer af finansielle aktiver og forpligtelser, der måles til dagsværdi eller amortiseret kostpris. Endvidere indregnes i resultatopgørelsen alle omkostninger, der er afholdt for at opnå årets indtjening, herunder afskrivninger, nedskrivninger og hensatte forpligtelser samt tilbageførsler som følge af ændrede regnskabsmæssige skøn af beløb, der tidligere har været indregnet i resultatopgørelsen.

### Leasing

Erhvervsakademiets omkostninger til leasing vedrører alene operationel leasing af VW Polo samt to VW Caddy og indgår i resultatopgørelsen. Forpligtelsen fremgår endvidere af noterne.

### Omregning af fremmed valuta

Transaktioner i fremmed valuta er i årets løb omregnet til transaktionsdagens kurs. Gevinster og tab, der opstår mellem transaktionsdagens kurs og kursen på betalingsdagen, indregnes i resultatopgørelsen som en finansiell post.

Tilgodehavender, gæld og andre monetære poster i fremmed valuta, som ikke er afregnet på balancedagen, omregnes til balancedagens kurs. Forskelle mellem balancedagens kurs og transaktionsdagens kurs indregnes i resultatopgørelsen som en finansiell post.

## Segmentoplysninger

I de særlige specifikationer gives resultatoplysninger på indtægtsdækket virksomhed (IV).

Poster, som fordeles både ved direkte og indirekte opgørelse, omfatter omkostninger i alt. De poster, som fordeles ved indirekte opgørelse, sker ud fra fordelingsnøgler fastlagt ud fra årselevtallet eller skøn på de enkelte segmenter.

## Resultatopgørelsen

### Omsætning

Omsætning indregnes i resultatopgørelsen, såfremt de generelle kriterier er opfyldt, herunder at levering og risikoovergang har fundet sted inden regnskabsårets udgang, beløbet kan opgøres pålideligt og forventes modtaget. Der foretages fuld periodisering af tilskud.

### Omkostninger

Omkostninger omfatter de omkostninger, der er medgået til at opnå årets omsætning, herunder løn og gager, øvrige driftsomkostninger samt afskrivninger m.v. på anlægsaktiver. Omkostningerne er opdelt på områderne:

- Undervisningens gennemførelse
- Markedsføring
- Ledelse og administration
- Bygningsdrift
- Aktiviteter med særlige tilskud
- Forsknings- og udviklingsaktiviteter

### Finansielle poster

Finansielle indtægter og omkostninger omfatter renter, finansielle omkostninger ved realiserede og urealiserede valutakursreguleringer samt amortisering af realkreditlån.

### Ekstraordinære poster

Ekstraordinære indtægter og omkostninger indeholder indtægter og omkostninger, som hidrører fra begivenheder eller transaktioner, der klart afviger fra den ordinære drift, og som ikke forventes at være af tilbagevendende karakter.

## Fordeling på formål

De omkostninger, der vedrører flere uddannelser, registreres på specielle hjælpeformål. Disse formål fordeles ved årets afslutning til alle de uddannelser, der har været aktivitet på i året. Nøglen til fordelingerne er antal af årselever.

## Balancen

### Materielle anlægsaktiver

Materielle anlægsaktiver måles til kostpris med fradrag af akkumulerede af- og nedskrivninger.

Kostpris omfatter anskaffelsesprisen samt omkostninger direkte tilknyttet anskaffelsen indtil det tidspunkt, hvor aktivet er klar til at blive taget i brug.

Afskrivningsgrundlaget, som opgøres som kostpris reduceret med eventuel restværdi for grunde og bygninger, fordeles lineært over aktivernes forventede brugstid. Restværdien for grunde og bygninger udgør maksimalt 50% af værdien ved første indregning. Der foretages lineære afskrivninger baseret på følgende vurdering af aktivernes forventede brugstider:

Grunde og bygninger	50 år
Indretning af lejede lokaler	Lejemålets løbetid - dog højst 10 år
Undervisningsudstyr	3-5 år
Andet udstyr og inventar	3-10 år

Tab ved salg af materielle anlægsaktiver indregnes i resultatopgørelsen under de enkelte omkostningsgrupper. Gevinst ved salg af anlægsaktiver indregnes i resultatopgørelsen under andre indtægter.

### Nedskrivning af anlægsaktiver

Den regnskabsmæssige værdi af materielle anlægsaktiver gennemgås årligt for at afgøre, om der er indikation af værdiforringelse udover det, som udtrykkes ved

normal afskrivning. Hvis dette er tilfældet, foretages nedskrivning til den lavere genindvindingsværdi. Genindvindingsværdien for aktivet opgøres som den højeste værdi af nettosalgsprisen og kapitalværdien. Såfremt det ikke er muligt at fastsætte genindvindingsværdien for det enkelte aktiv, vurderes nedskrivningsbehovet for den mindste gruppe af aktiver, hvor det er muligt at opgøre genindvindingsværdien.

### *Tilgodehavender*

Tilgodehavender måles i balancen til amortiseret kostpris eller en lavere nettorealisations-værdi, hvilket her svarer til pålydende værdi med fradrag af nedskrivning til imødegåelse af tab.

Nedskrivninger til tab opgøres på grundlag af en individuel vurdering af de enkelte tilgodehavender samt for tilgodehavender fra salg tillige med en generel nedskrivning baseret på institutionens erfaringer fra tidligere år.

### *Finansielle gældsforpligtelser*

Fastforrentede lån, som realkreditlån og lån hos kreditinstitutter, indregnes ved lånoptagelsen med det modtagne provenu med fradrag af afholdte transaktionsomkostninger. I efterfølgende perioder måles lånene til amortiseret kostpris svarende til den kapitaliserede værdi ved anvendelse af den effektive rente, således at forskellen mellem provenuet og den nominelle værdi (kurstab) indregnes i resultatopgørelsen over låneperioden.

Øvrige gældsforpligtelser måles til amortiseret kostpris, der i al væsentlighed svarer til nominal værdi.

### **Pengestrømsopgørelsen**

Pengestrømsopgørelsen viser institutionens pengestrømme for året opdelt på drifts-, investerings- og finansieringsaktivitet, årets forskydning i likvider samt institutionens likvider ved årets begyndelse og slutning.

#### *Pengestrøm fra driftsaktivitet*

Pengestrømme fra driftsaktiviteten opgøres som resultatet reguleret for ikke kontante resultatposter som af- og nedskrivninger, hensættelser samt ændring i driftskapitalen, renteindbetalinger og -udbetalinger samt betalt vedrørende ekstraordinære poster. Driftskapitalen omfatter omsætningsaktiver minus kortfristede gældsforpligtelser eksklusiv de poster, der indgår i likvider.

#### *Pengestrøm fra investeringsaktivitet*

Pengestrømme fra investeringsaktiviteten omfatter pengestrømme fra køb og salg af materielle og finansielle anlægsaktiver.

#### *Pengestrøm fra finansieringsaktivitet*

Pengestrømme fra finansieringsaktiviteten omfatter pengestrømme fra optagelse og tilbagebetaling af langfristede gældsforpligtelser.

#### *Likvider*

Likvider omfatter likvide beholdninger samt værdipapirer under omsætningsaktiver.

## CPHBUSINESS ÅRSRAPPORT 2017

### RESULTATOPGØRELSE

Resultatopgørelse 1. januar - 31. december 2017	Note:	2017	2016
		kr.	kr.
Statstilskud	1	298.052.384	289.170.398
Deltagerbetaling og andre indtægter	2	61.993.634	58.152.499
Omsætning		360.046.018	347.322.897
Undervisningens gennemførelse	3	219.885.053	197.570.268
Markedsføring	4	7.059.689	6.830.711
Ledelse og administration	5	50.770.243	56.228.373
Bygningsdrift	6	66.342.235	63.837.114
Aktiviteter m. særlige tilskud	7	5.601.662	3.963.245
Forsknings- og udviklingsaktiviteter	8	12.955.723	16.800.243
Omkostninger i alt		362.614.605	345.229.954
Resultat før finansielle og ekstraordinære poster		-2.568.587	2.092.943
Finansielle indtægter	9	707.040	1.678.864
Finansielle omkostninger	10	612.758	849.859
Resultat før ekstraordinære poster		-2.474.305	2.921.948
Ekstra ordinære indtægter		0	0
Ekstra ordinære omkostninger		0	0
<b>ÅRETS RESULTAT</b>		<b>-2.474.305</b>	<b>2.921.948</b>



## CPHBUSINESS ÅRSRAPPORT 2017

### BALANCE 31. DECEMBER 2017

AKTIVER	Note	2017	2016
		kr.	kr.
Indretning af lejede lokaler	11	6.489.635	6.664.000
Grunde og bygninger	11	28.484.130	28.740.000
Udstyr og inventar	11	8.134.513	10.501.330
<b>Materielle anlægsaktiver</b>		<b>43.108.278</b>	<b>45.905.330</b>
Deposita		23.751.064	23.427.075
<b>Finansielle anlægsaktiver</b>		<b>23.751.064</b>	<b>23.427.075</b>
<b>Anlægsaktiver i alt</b>		<b>66.859.342</b>	<b>69.332.405</b>
Tilgodehavender fra salg af varer og tjenesteydelser		3.407.363	6.011.315
Andre tilgodehavender		1.956.878	4.894.577
Mellemregning Styrelsen for Videregående Uddannelser		0	1.838.713
Periodeafgrænsningsposter		2.336.422	1.092.569
<b>Tilgodehavender</b>		<b>7.700.663</b>	<b>13.837.174</b>
<b>Værdipapirer</b>		<b>0</b>	<b>52.240.252</b>
<b>Likvide beholdninger</b>		<b>112.470.010</b>	<b>66.808.704</b>
<b>Omsætningsaktiver i alt</b>		<b>120.170.673</b>	<b>132.886.130</b>
<b>AKTIVER I ALT</b>		<b>187.030.015</b>	<b>202.218.535</b>

## CPHBUSINESS ÅRSRAPPORT 2017

PASSIVER	Note	2017	2016
		kr.	kr.
<b>Egenkapital i alt</b>	12	<b>70.603.995</b>	<b>73.078.300</b>
Hensættelser	13	10.897.389	8.798.572
<b>Hensættelser i alt</b>		<b>10.897.389</b>	<b>8.798.572</b>
Realkreditgæld	14	12.676.074	27.814.418
<b>Langfristet gæld i alt</b>		<b>12.676.074</b>	<b>27.814.418</b>
Gæld til pengeinstitutter		0	0
Kort del af langfristet gæld	14	491.927	0
Skyldig løn		2.841.598	3.191.738
Feriepengeforpligtelser		29.462.236	30.656.222
Øvrige kreditorer		5.299.433	6.574.355
Mellemregning med Styrelsen for Videregående Uddannelser		30.737.901	26.963.204
Leverandører af varer og tjenesteydelser		19.365.947	22.391.211
Mellemregning med skolerne		0	132.908
Anden gæld		1.075.060	1.168.158
Periodeafgrænsningsposter		3.578.453	1.449.449
<b>Kortfristet gæld</b>		<b>92.852.556</b>	<b>92.527.245</b>
<b>Gæld i alt</b>		<b>105.528.630</b>	<b>120.341.662</b>
<b>PASSIVER I ALT</b>		<b>187.030.015</b>	<b>202.218.535</b>
<b>Andre forpligtelser</b>	Note	2017	2016
	15	kr.	kr.
<b>Andre forpligtelser i alt</b>		<b>279.850.346</b>	<b>159.525.971</b>

# CPHBUSINESS ÅRSRAPPORT 2017

## PENGESTRØM

Pengestrømsopgørelse 1. januar - 31. december 2017	2017	2016
		kr.
<b>Driftens likviditetsvirkning</b>		
Årets resultat	-2.474.305	2.921.948
<i>Korrektioner for at afstemme årets resultat til likvide midler hidrørende fra driftsmæssige aktiviteter:</i>		
Afskrivninger og andre ikke kontante driftsposter	6.295.462	6.600.506
Ændring i hensættelserne	2.098.817	2.348.817
Realiserede kursdifferencer	0	0
Tab ved salg/skrotning af anlægsaktiver	0	0
Gevinst ved salg af anlægsaktiver	0	0
<i>Stigning/fald i:</i>		
Tilgodehavender	4.297.798	-8.933.313
Kortfristet gæld	1.159.313	-3.493.120
<b>Driftens likviditetsvirkning i alt</b>	<b>11.377.085</b>	<b>-555.162</b>
<b>Investerings likviditetsvirkning</b>		
Køb af materielle anlægsaktiver	-3.498.410	-4.273.992
Salg af materielle anlægsaktiver	0	0
Forudbetaling for anlæg under opførelse	0	0
Ændring i deposita	-323.989	-354.907
<b>Investerings likviditetsvirkning</b>	<b>-3.822.399</b>	<b>-4.628.898</b>
<b>Finansierings likviditetsvirkning</b>		
Ændring i realkreditgæld	-14.133.632	-4.145
<b>Finansierings likviditetsvirkning i alt</b>	<b>-14.133.632</b>	<b>-4.145</b>
<b>Egenkapitalens likviditetsvirkning</b>		
Udspaltet til erhvervsakademiet	0	0
<b>Egenkapitalens likviditetsvirkning i alt</b>	<b>0</b>	<b>0</b>
<b>Årets likviditetsvirkning fra driften, investeringer samt finansiering</b>		
Likvider og værdipapirer pr. 1. januar	119.048.956	124.237.161
Årets likviditetsvirkning fra driften, investeringer, finansiering samt egenkapital	-6.578.946	-5.188.206
<b>Likvider og værdipapirer 31. december</b>	<b>112.470.010</b>	<b>119.048.956</b>
<i>Likvider og værdipapirer specificeres således:</i>		
Likvider	112.470.010	66.808.704
Værdipapirer	0	52.240.252
<b>Likvider og værdipapirer 31. december</b>	<b>112.470.010</b>	<b>119.048.956</b>

NOTER

	2017	2016
	kr.	kr.
<b>1. Statstilskud</b>		
Undervisningstaxameter	257.748.014	250.753.604
Fællesudgiftstilskud	3.659.989	2.669.602
Bygningstaxameter	28.672.558	27.793.823
Øvrige driftsindtægter	-3.009.717	-2.862.038
Særlige tilskud	0	0
Forsknings- og udviklingsaktiviteter	10.981.540	10.815.408
<b>Statstilskud i alt</b>	<b>298.052.384</b>	<b>289.170.398</b>

	2017	2016
	kr.	kr.
<b>2. Deltagerbetaling og andre indtægter</b>		
Deltagerbetaling, uddannelse	50.323.832	47.664.918
Anden ekstern rekvirentbetaling	335.724	331.417
Andre indtægter	11.330.078	10.133.778
Forsknings- og udviklingsaktiviteter	4.000	22.386
<b>Deltagerbetaling og andre indtægter i alt</b>	<b>61.993.634</b>	<b>58.152.499</b>

	2017	2016
	kr.	kr.
<b>3. Undervisningens gennemførelse</b>		
Løn og lønafhængige omkostninger	176.206.680	156.589.808
Afskrivning	724.210	541.396
Øvrige omkostninger vedrørende undervisningens gennemførelse	42.954.163	40.439.064
<b>Omkostninger til undervisningens gennemførelse i alt</b>	<b>219.885.053</b>	<b>197.570.268</b>

	2017	2016
	kr.	kr.
<b>4. Markedsføring</b>		
Løn og lønafhængige omkostninger	0	3.999
Øvrige omkostninger til udvikling og markedsføring	7.059.689	6.826.712
<b>Omkostninger til markedsføring i alt</b>	<b>7.059.689</b>	<b>6.830.711</b>

	2017	2016
	kr.	kr.
<b>5. Ledelse og administration</b>		
Løn og lønafhængige omkostninger	41.702.039	43.815.750
Afskrivning	0	0
Øvrige omkostninger vedrørende ledelse og administration	9.068.204	12.412.624
<b>Omkostninger til ledelse og administration i alt</b>	<b>50.770.243</b>	<b>56.228.373</b>

## CPHBUSINESS ÅRSRAPPORT 2017

	2017	2016
	kr.	kr.
<b>6. Bygningsdrift</b>		
Løn og lønafhængige omkostninger	4.417.956	4.626.060
Afskrivning	5.571.251	6.059.110
Øvrige omkostninger vedrørende bygningsdrift	56.353.028	53.151.944
<b>Omkostninger til bygningsdrift i alt</b>	<b>66.342.235</b>	<b>63.837.114</b>

	2017	2016
	kr.	kr.
<b>7. Aktiviteter med særlige tilskud</b>		
Løn og lønafhængige omkostninger	359.799	0
Afskrivning	0	0
Øvrige omkostninger vedrørende særlige tilskud	5.241.863	3.963.245
<b>Omkostninger til aktiviteter med særlige tilskud i alt</b>	<b>5.601.662</b>	<b>3.963.245</b>

	2017	2016
	kr.	kr.
<b>8. Forsknings- og udviklingsaktiviteter</b>		
Løn og lønafhængige omkostninger	10.908.915	12.590.978
Afskrivning	0	0
Øvrige omkostninger vedrørende udviklingsaktiviteter	2.046.808	4.209.264
<b>Forsknings- og udviklingsaktiviteter i alt</b>	<b>12.995.723</b>	<b>16.800.243</b>

	2017	2016
	kr.	kr.
<b>9. Finansielle indtægter</b>		
Renteindtægter og andre finansielle indtægter	707.040	1.678.864
Kursgevinster på værdipapirer	0	0
<b>Finansielle indtægter i alt</b>	<b>707.040</b>	<b>1.678.864</b>

	2017	2016
	kr.	kr.
<b>10. Finansielle omkostninger</b>		
Renteomkostninger og andre finansielle omkostninger	209.221	262.978
Kurstab på værdipapirer	403.537	586.881
<b>Finansielle omkostninger i alt</b>	<b>612.758</b>	<b>849.859</b>

## CPHBUSINESS ÅRSRAPPORT 2017

11. Materielle anlægs-aktiver - anlægsoversigt	Indretning af lejede lokaler	Bygninger og grunde	Udstyr og inventar	Anlæg i alt 2017
	kr.	kr.	kr.	kr.
Anskaffelsessum primo	14.949.241	30.000.000	31.334.912	<b>76.284.153</b>
Flyt mellem grupper	0	0	0	0
Tilgang i årets løb	1.771.899	178.738	1.547.773	<b>3.498.410</b>
Afgang i årets løb	0	0	0	0
<b>Anskaffelsessum ultimo</b>	<b>16.721.140</b>	<b>30.178.738</b>	<b>32.882.685</b>	<b>79.782.563</b>
Akkumulerede afskrivninger primo	-8.285.241	-1.260.000	-20.833.582	<b>-30.378.823</b>
Flyt mellem grupper	0	0	0	0
Årets afskrivninger	-1.946.264	-434.608	-3.914.590	<b>-6.295.462</b>
Årets tilbageførte afskrivninger	0	0	0	0
Afskrivninger ultimo	-10.231.505	-1.694.608	-24.748.172	<b>-36.674.285</b>
Akkumulerede nedskrivninger primo	0	0	0	0
Årets nedskrivninger	0	0	0	0
Årets tilbageførte nedskrivninger	0	0	0	0
Nedskrivninger ultimo	0	0	0	0
Akkumulerede opskrivninger primo	0	0	0	0
Årets opskrivninger	0	0	0	0
Årets tilbageførte opskrivninger	0	0	0	0
Opskrivninger ultimo	0	0	0	0
<b>Akkumulerede af-, op- og nedskrivninger ultimo</b>	<b>-10.231.505</b>	<b>-1.694.608</b>	<b>-24.748.172</b>	<b>-36.674.285</b>
<b>Bogført værdi ultimo</b>	<b>6.489.635</b>	<b>28.484.130</b>	<b>8.134.513</b>	<b>43.108.278</b>

## CPHBUSINESS ÅRSRAPPORT 2017

<b>12. Egenkapital</b>	<b>2017 kr.</b>	<b>2016 kr.</b>
Pr. 1. januar	73.078.300	70.156.352
Årets resultat	-2.474.305	2.921.948
<b>Samlet egenkapital</b>	<b>70.603.995</b>	<b>73.078.300</b>

<b>13. Hensættelser</b>	<b>2017 kr.</b>	<b>2016 kr.</b>
Hensættelse primo	8.798.572	6.449.755
Årets hensættelser	2.098.817	2.348.817
Årets tilbageførte hensættelser	0	0
<b>Hensættelser i alt</b>	<b>10.897.389</b>	<b>8.798.572</b>

<b>14. Realkreditgæld</b>	<b>2017 kr.</b>	<b>2016 kr.</b>
Forfald over 5 år	10.700.960	22.778.726
Forfald over 2-5 år	1.975.114	4.030.981
Forfald under 1 år	491.927	1.004.711
<b>Realkreditgæld i alt</b>	<b>13.168.001</b>	<b>27.814.418</b>

<b>15. Andre forpligtigelser</b>	<b>Forpligtiget periode til og med</b>	<b>2017 kr.</b>
Lejekontrakt Landemærket	07.2028	82.520.299
Lejekontrakt Blågårdsgade	12.2024	57.632.695
Lejekontrakt Nørgårdsvej	01.2021	23.997.404
Lejekontrakt Nansensgade 6. sal	08.2020	2.674.278
Lejekontrakt Nansensgade 1.-5. sal	08.2026	96.728.837
Lejekontrakt 'Vaskeriet'	08.2019	594.219
Leasing VW Caddy Tsi 84 Van 3 dørs	04.2021	91.200
Leasing VW Polo Tsi 95	12.2020	95.843
Leasing VW Caddy AY 86954	12.2018	40.542
Rengøring alle lokationer	06.2020	11.901.691
Kantine alle lokationer	09.2019	3.573.338
<b>I alt</b>		<b>279.850.346</b>

SÆRLIGE SPECIFIKATIONER

	2017	2016
<b>Revision</b>	<b>kr.</b>	<b>kr.</b>
Honorar for revision	340.000	370.000
Andre ydelser	0	0
<b>Revision i alt</b>	<b>340.000</b>	<b>370.000</b>

	2017	2016
<b>Personaleomkostninger</b>	<b>kr.</b>	<b>kr.</b>

*Erhvervsakademiets samlede lønudgifter m.v. fordeler sig således:*

Lønninger m.v.	202.034.554	188.528.105
Pensioner	30.351.669	27.952.077
Andre udgifter til social sikring	1.209.167	1.146.413
<b>Personaleomkostninger i alt</b>	<b>233.595.390</b>	<b>217.626.595</b>

<b>Personaleårsværk</b>		
Antal årsværk inkl. ansatte på sociale vilkår	448,7	425,3
Andel i procent ansat på sociale vilkår	6,24	2,78

<b>Indtægtsdækket virksomhed (IDV)</b>	2017	2016	2015	2014
	t.kr.	t.kr.	t.kr.	t.kr.
Indtægter	3.408	3.248	3.423	4.664
Lønomsomkostninger	-1.578	-561	-1.006	-1.067
Andre omsomkostninger	-292	-355	-715	-737
<b>Resultat</b>	<b>1.538</b>	<b>2.331</b>	<b>1.702</b>	<b>2.860</b>
<b>Akkumuleret resultat (egenkapital)</b>	<b>10.617</b>	<b>9.078</b>	<b>6.747</b>	<b>5.045</b>

*Det akkumulerede resultat (egenkapitalen) i den indtægtsdækkede virksomhed udgør pr. 31.12.2017 10.617 t.kr., idet år 2012 er fastsat til første optjeningsår. Det akkumulerede resultat må ikke være negativt fire år i træk.*

*Indirekte omsomkostninger er fordelt efter beregnet elevtal/omsætning til de pågældende projekter sat i forhold til erhvervsakademiets samlede elevtal/omsætning.*



## CPHBUSINESS ÅRSRAPPORT 2017

### Økonomisk opgørelse vedrørende fripladser til visse udenlandske studerende

#### Fripladser og stipendier

Uddannelse	Antal indskrevne studerende på hele eller delvise fripladser	Antal modtagere af stipendier	Forbrug af fripladser	Forbrug af stipendier
Professionsbachelor i international handel og markedsføring	1	1	25.000	28.000
Professionsbachelor i innovation og entrepreneurship	0	1	0	5.000
Professionsbachelor i international hospitality management	4	4	200.000	176.000
Softwareudvikling	1	1	25.000	16.000
Datamatiker	1	1	50.000	48.000
Markedsføringsøkonom	6	6	225.000	219.000
Serviceøkonom	4	4	175.000	173.000
<b>I alt</b>	<b>17</b>	<b>18</b>	<b>700.000</b>	<b>665.000</b>

År	Beholdning primo	Overført fra Styrelsen for Videregående Uddannelser	Overført overskud vedr. udenlandske betalingsstuderende	Forbrug i regnskabsåret	Beholdning ultimo
2013	1.733.794	899.151	-	969.000	1.663.945
2014	1.663.945	777.834	-	418.000	2.023.779
2015	2.023.779	805.371	-	656.000	2.173.150
2016	2.173.150	598.118	-	1.491.000	1.280.268
2017	1.280.268	662.327	-	1.365.000	577.596
<b>Hensat til afgivne tilsagn pr. 31. december 2017</b>					<b>577.596</b>

# PÅTEGNINGER

## LEDELSESPÅTEGNING

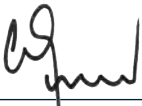
Bestyrelse og direktion har dags dato behandlet og godkendt nærværende årsrapport for regnskabsåret 2017 for Copenhagen Business Academy.

Årsrapporten er udarbejdet i overensstemmelse med lov om statens regnskab m.v. samt bekendtgørelse nr. 70 af 27. januar 2011 om statens regnskabsvæsen mv. I henhold til § 39, stk. 4 i regnskabsbekendtgørelsen tilkendes det hermed:

- at årsrapporten er rigtig, dvs. at årsrapporten ikke indeholder væsentlige fejlinformationer eller udeladelser, herunder at målostillingen og målrapporteringen i årsrapporten er fyldestgørende;
- at de dispositioner, som er omfattet af regnskabsaflæggelsen, er i overensstemmelse med meddelte bevillinger, love og andre forskrifter samt med indgåede aftaler og sædvanlig praksis;
- at der er etableret forretningsgange, der sikrer en økonomisk hensigtsmæssig forvaltning af de midler og ved driften af de institutioner, der er omfattet af årsrapporten.

København, den 4. april 2018

Daglig ledelse



---

Ole Gram-Olesen  
Rektor

## CPHBUSINESS ÅRSRAPPORT 2017

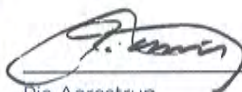
Endvidere erklærer bestyrelsen på tro og love at opfylde habilitetskravene i § 14 i lov om professionshøjskoler/erhvervsakademier for videregående uddannelser.

København, den 4. april 2018

Bestyrelse



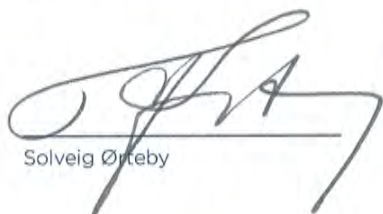
Charlotte Lundblad, formand



Pia Aarestrup



Kim Simonsen



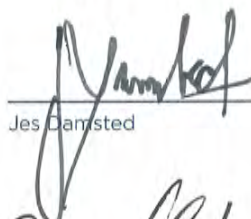
Solveig Ørteby



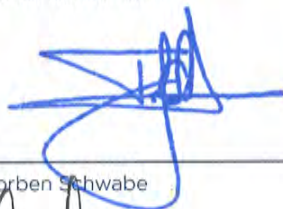
Randi Brinckmann



Lars Bonde



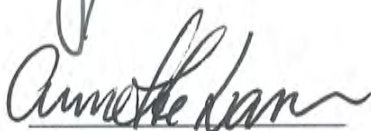
Jes Damsted



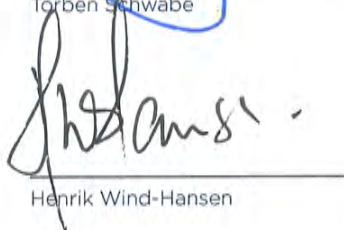
Torben Schwabe



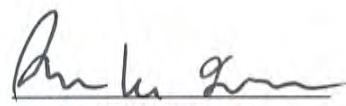
Annemette Kjærgaard



Annette Larsen



Henrik Wind-Hansen



Anine Kjølbaek Sørensen



Samuel Brask Marosi

## DEN UAFHÆNGIGE REVISORS PÅTEGNING

### Revisionspåtegning på årsregnskabet

#### Konklusion

Vi har revideret årsregnskabet for Copenhagen Business Academy for regnskabsåret 1. januar - 31. december 2017, der omfatter anvendt regnskabspraksis, resultatopgørelse, balance, pengestrømsop-gørelse, noter og særlige specifikationer. Årsregnskabet udarbejdes efter Uddannelses- og Forskningsministeriets regnskabsparadigme og vejledning for 2017, lov om statens regnskabsvæsen m.v. samt bekendtgørelse nr. 70 af 27. januar 2011 om statens regnskabsvæsen m.v. (statens regnskabs-regler).

Det er vores opfattelse, at årsregnskabet i alle væsentlige henseender er rigtigt, dvs. udarbejdet i overensstemmelse med statens regnskabsregler.

#### Grundlag for konklusion

Vi har udført vores revision i overensstemmelse med internationale standarder om revision og de yderligere krav, der er gældende i Danmark, samt standarderne for offentlig revision, idet revisionen udføres på grundlag af bestemmelserne i bekendtgørelse nr. 1291 af 12. december 2008 om revision og tilskuds kontrol m.m. ved erhvervsakademier for videregående uddannelser. Vores ansvar ifølge disse standarder og krav er nærmere beskrevet i revisionspåtegningens afsnit "Revisors ansvar for revisionen af årsregnskabet". Vi er uafhængige af Copenhagen Business Academy i overensstemmelse med internationale etiske regler for revisorer (IESBA's etiske regler) og de yderligere krav, der er gældende i Danmark, ligesom vi har opfyldt vores øvrige etiske forpligtelser i henhold til disse regler og krav. Det er vores opfattelse, at det opnåede revisionsbevis er tilstrækkeligt og egnet som grundlag for vores konklusion.

### Ledelsens ansvar for årsregnskabet

Ledelsen har ansvaret for udarbejdelsen af et årsregnskab, der i alle væsentlige henseender er rigtigt, dvs. udarbejdet i overensstemmelse med statens regnskabsregler. Ledelsen har endvidere ansvaret for den interne kontrol, som ledelsen anser for nødvendig for at udarbejde et årsregnskab uden væsentlig fejlinformation, uanset om denne skyldes besvigelser eller fejl.

Ved udarbejdelsen af årsregnskabet er ledelsen ansvarlig for at vurdere Copenhagen Business Academys evne til at fortsætte driften; at oplyse om forhold vedrørende fortsat drift, hvor dette er relevant; samt at udarbejde årsregnskabet på grundlag af regnskabsprincippet om fortsat drift, medmindre ledelsen enten har til hensigt at likvidere Copenhagen Business Academy, indstille driften eller ikke har andet realistisk alternativ end at gøre dette.

### Revisors ansvar for revisionen af årsregnskabet

Vores mål er at opnå høj grad af sikkerhed for, om årsregnskabet som helhed er uden væsentlig fejl-information, uanset om denne skyldes besvigelser eller fejl, og at afgive en revisionspåtegning med en konklusion. Høj grad af sikkerhed er et højt niveau af sikkerhed, men er ikke en garanti for, at en revision, der udføres i overensstemmelse med internationale standarder om revision og de yderligere krav, der er gældende i Danmark, samt standarderne for offentlig revision, jf. bekendtgørelse nr. 1291 af 12. december 2008 om revision og tilskuds kontrol m.m. ved erhvervsakademier for videregående uddannelser, altid vil afdække væsentlig fejlinformation, når sådan findes. Fejlinformationer kan opstå som følge af besvigelser eller fejl og kan betragtes som væsentlige, hvis det med rimelighed kan forventes, at de enkeltvis eller samlet har indflydelse på de økonomiske beslutninger, som regnskabsbrugere træffer på grundlag af årsregnskabet.

Som led i en revision, der udføres i overensstemmelse med internationale standarder om revision og de yderligere krav, der er gældende i Danmark, samt

standarderne for offentlig revision, jf. bekendtgørelse nr. 1291 af 12. december 2008 om revision og tilskudskontrol m.m. ved erhvervsakademier for videregående uddannelser, foretager vi faglige vurderinger og opretholder professionel skepsis under revisionen. Herudover:

- Identificerer og vurderer vi risikoen for væsentlig fejlinformation i årsregnskabet, uanset om denne skyldes besvigelser eller fejl, udformer og udfører revisionshandlinger som reaktion på disse risici samt opnår revisionsbevis, der er tilstrækkeligt og egnet til at danne grundlag for vores konklusion. Risikoen for ikke at opdage væsentlig fejlinformation forårsaget af besvigelser er højere end ved væsentlig fejlinformation forårsaget af fejl, idet besvigelser kan omfatte sammen-sværgelser, dokumentfalsk, bevidste udeladelser, vildledning eller tilsidesættelse af intern kontrol.
- Opnår vi forståelse af den interne kontrol med relevans for revisionen for at kunne udforme revisionshandlinger, der er passende efter omstændighederne, men ikke for at kunne udtrykke en konklusion om effektiviteten af Copenhagen Business Academy interne kontrol.
- Tager vi stilling til, om den regnskabspraksis, som er anvendt af ledelsen, er passende, samt om de regnskabsmæssige skøn og tilknyttede oplysninger, som ledelsen har udarbejdet, er rimelige.
- Konkluderer vi, om ledelsens udarbejdelse af årsregnskabet på grundlag af regnskabsprincippet om fortsat drift er passende, samt om der på grundlag af det opnåede revisionsbevis er væsentlig usikkerhed forbundet med begivenheder eller forhold, der kan skabe betydelig tvivl om Copenhagen Business Academys evne til at fortsætte driften. Hvis vi konkluderer, at der er en væsentlig usikkerhed, skal vi i vores revisionspåtegning gøre opmærksom på oplysninger herom i årsregnskabet eller, hvis sådanne oplysninger ikke er tilstrækkelige, modificere vores konklusion. Vores konklusioner er baseret på det revisionsbevis, der er opnået frem til datoen for vores revisionspåtegning. Fremtidige begivenheder eller forhold kan dog medføre, at Copenhagen Business Academy ikke længere kan fortsætte driften.

Vi kommunikerer med den øverste ledelse om blandt andet det planlagte omfang og den tidsmæssige placering af revisionen samt betydelige revisionsmæssige observationer, herunder eventuelle betydelige mangler i intern kontrol, som vi identificerer under revisionen.

### *Udtalelse om ledelsesberetningen*

Ledelsesberetningen omfatter ligeledes målrapporteringen.

Ledelsen er ansvarlig for ledelsesberetningen og målrapporteringen.

Vores konklusion om årsregnskabet omfatter ikke ledelsesberetningen og målrapporteringen, og vi udtrykker ingen form for konklusion med sikkerhed om ledelsesberetningen og målrapporteringen.

I tilknytning til vores revision af årsregnskabet er det vores ansvar at læse ledelsesberetningen og målrapporteringen og i den forbindelse overveje, om ledelsesberetningen og målrapporteringen er væsentligt inkonsistente med årsregnskabet eller vores viden opnået ved revisionen eller på anden måde synes at indeholde væsentlig fejlinformation.

Vores ansvar er derudover at overveje, om ledelsesberetningen indeholder krævede oplysninger i henhold til statens regnskabsregler.

Baseret på det udførte arbejde er det vores opfattelse, at ledelsesberetningen og målrapporteringen er i overensstemmelse med årsregnskabet og er udarbejdet i overensstemmelse med kravene i statens regnskabsregler. Vi har ikke fundet væsentlig fejlinformation i ledelsesberetningen og målrapporteringen.

**Erklæring i henhold til anden lovgivning og øvrig regulering**

*Udtalelse om juridisk-kritisk revision og forvaltningsrevision*

Ledelsen er ansvarlig for, at de dispositioner, der er omfattet af regnskabsafregningen, er i overensstemmelse med meddelte bevillinger, love og andre forskrifter samt med indgåede aftaler og sædvanlig praksis. Ledelsen er også ansvarlig for, at der er taget skyldige økonomiske hensyn ved forvaltningen af de midler og driften af de aktiviteter, der er omfattet af årsregnskabet. Ledelsen har i den forbindelse ansvar for at etablere systemer og processer, der understøtter sparsommelighed, produktivitet og effektivitet.

I tilknytning til vores revision af årsregnskabet er det vores ansvar at gennemføre juridisk-kritisk revision og forvaltningsrevision af udvalgte emner i overensstemmelse med standarderne for offentlig revision.

I vores juridisk-kritiske revision efterprøver vi med høj grad af sikkerhed for de udvalgte emner, om de undersøgte dispositioner, der er omfattet af regnskabsafregningen, er i overensstemmelse med de relevante bestemmelser i bevillinger, love og andre forskrifter samt indgåede aftaler og sædvanlig praksis. I vores forvaltningsrevision vurderer vi med høj grad af sikkerhed, om de undersøgte systemer, processer eller dispositioner understøtter skyldige økonomiske hensyn ved forvaltningen af de midler og driften af de aktiviteter, der er omfattet af årsregnskabet.

Hvis vi på grundlag af det udførte arbejde konkluderer, at der er anledning til væsentlige kritiske bemærkninger, skal vi rapportere herom i denne udtalelse.

Vi har ingen væsentlige kritiske bemærkninger at rapportere i den forbindelse.

København, den 4. april 2018  
PricewaterhouseCoopers  
Statsautoriseret Revisionspartnerselskab



Kim Vorret  
Statsautoriseret revisor



Carsten Blicher  
Statsautoriseret revisor

# BILAG

## BILAG 1 - DETALJERET MÅLRAPPORTERING

(S) = fælles for sektoren

### 1. Bedre kvalitet i uddannelserne

Indikator	Evt. fordeling	Baseline 2013	Mål 2017	Resultat 2017	Opfyldelse
<i>Studerende</i>					
1.1 (S) Gennemførelse	EAK	70	75	71	Delvist opfyldt
	PBA	79	80	82	
1.2.1 (S) Studiegående	Fuldtid	64	70	67	Ikke opfyldt
1.2.2 (S) Udbytte	Fuldtid	66	70	68	Ikke opfyldt
1.2.3 (S) Loyalitet	Fuldtid	74	80	76	Ikke opfyldt

Hovedtal fra de årlige undersøgelser af studerendes kvalitetsoplevelser. Der anvendes en skala fra 0-100, hvor 60 er over middel.

### *Medarbejdere*

1.3.1 Arbejdsglæde		69	75	75	Opfyldt
1.3.2 Loyalitet		76	80	75	Ikke opfyldt

## CPHBUSINESS ÅRSRAPPORT 2017

### 2. Større relevans og øget gennemsligtighed

Indikator	Evt. fordeling	Baseline 2013	Mål 2017	Resultat 2017	Opfyldelse
<i>Dimittender</i>					
2.1.1 (S) I beskæftigelse eller videreuddannelse (%), EAK	Beskæftigelse	38	50	40	Ikke opfyldt
	Videreuddannelse	48	40	48	
	I alt	86	90	88	
	Ledighed	4	5	6	
2.1.2 (S) I beskæftigelse eller videreuddannelse (%), PBA	Beskæftigelse	54	80	48	Ikke opfyldt
	Videreuddannelse	25	10	20	
	I alt	79	90	68	
	Ledighed	8	8	9	

#### *Virksomheder*

2.2 Tilfredshed med praktik- og projektforsløb (%)	Fuldtid	96	98	95	Ikke opfyldt
--	---------	----	----	----	--------------

### 3. Bedre sammenhæng og samarbejde

Indikator	Evt. fordeling	Baseline 2013	Mål 2017	Resultat 2017	Opfyldelse
3.1 (S) Professionsbachelor-uddannelser med direkte adgang til kandidatuddannelse		2/7	6/7	5/7	Delvist opfyldt



## CPHBUSINESS ÅRSRAPPORT 2017

### 4. Internationalisering

Indikator	Evt. fordeling	Baseline 2013	Mål 2017	Resultat 2017	Opfyldelse
4.1 (S) Udgående mobilitet (%)	Studerende	17	35	17	Delvist opfyldt
	Undervisere	6	12	22	

### 5. Øget regionalt vidensamarbejde\*

Indikator	Evt. fordeling	Udgangspunkt	Mål 2017	Resultat 2017	Opfyldelse
5.1 (S) Lokalt optag på fuldtidsuddannelser		195**	300	217	Ikke opfyldt
5.2 (S) Lokalt optag på deltidsuddannelser		163	250	251	Opfyldt
5.3 (S) Lokale praktikvirksomheder		48	100	47	Ikke opfyldt

*\*) Jf. tillæg til udviklingskontrakt. Bemærk at tillæggets mål Samarbejde om forsknings- og innovationsprojekter er dækket af den oprindelige udviklingskontrakt, selvvalgt mål c.1*

*\*\*\*) Usikkerhed omkring tallets oprindelse i udviklingskontrakten har medført beslutning om at ændre metode, og dermed er tallet ændret i forhold til den indgåede udviklingskontrakt. Den nye metode sikrer, at vi fremadrettet har valide og sporbare tal.*

### a. Øget motivation og studieindsats

Indikator	Evt. fordeling	Baseline 2013	Mål 2017	Resultat 2017	Opfyldelse
a.1 Gennemsnitlig studieintensitet (timer/uge)		30	40	34	Ikke opfyldt
a.2 Studerende i segmentet 'ambassadører' (%)	Fuldtid	25	35	30	Delvist opfyldt
	Deltid	39	45	48	

## CPHBUSINESS ÅRSRAPPORT 2017

### b. Øget digitalisering

Indikator	Evt. fordeling	Baseline 2013	Mål 2017	Resultat 2017	Opfyldelse
b.1 Etablering og implementering af digitaliseringsstrategi			Ingen mål for 2017		
b.2 Etablere ny læringsplatform			Evaluering	Evaluering gennemført i juni 2017	Opfyldt

### c. Praksisbaseret forskning og udvikling

Indikator	Evt. fordeling	Baseline 2013	Mål 2017	Resultat 2017	Opfyldelse
c.1 Antal virksomheder i konkrete samarbejder og partnerskaber, herunder antal virksomheder i konkret FoU inden for Frascati-rammen (tal i parentes)		0	100 (70)	132 (132)	Opfyldt
c.2 Antal studerende, som er inddraget i FoU-aktiviteter inden for Frascati-rammen		0	200	747	Opfyldt
c.3 Andel undervisere, som er involveret i FoU-aktiviteter inden for Frascati-rammen		9	40	32	Ikke opfyldt

### d. Styrket indsats for efter- og videreuddannelse

Indikator	Evt. fordeling	Baseline 2013	Mål 2017	Resultat 2017	Opfyldelse
d.1 Aktivitet på deltidsuddannelser		1.113	1.700	1.074	Ikke opfyldt
d.2.1 Studieglæde		67	70	72	Opfyldt
d.2.2 Udbytte		69	70	75	Opfyldt
d.2.3 Loyalitet		75	80	79	Delvist opfyldt