

Årsrapport 2023

Copenhagen Business Academy



cphbusiness

COPENHAGEN BUSINESS ACADEMY

Indholdsfortegnelse

Ledelsespåtegning	2
Den uafhængige revisors påtegning	4
Institutionsoplysninger	6
Præsentation af Cphbusiness	8
Ledelsesberetning	11
Årets faglige resultater	11
Årets økonomiske resultat	16
Hoved- og nøgletalstabel	17
Afrapportering på den strategiske rammekontrakt	19
Forventninger til det kommende år	22
Regnskab	23
Anvendt regnskabspraksis	23
Resultatopgørelse	25
Balance	26
Pengestrømsopgørelse 1. januar - 31. december 2023	28
Noter	29
Særlige specifikationer	34

Påtegning

Ledelsespåtegning

Bestyrelse og direktion har dags dato behandlet og godkendt nærværende årsrapport for regnskabsåret 2023 for Copenhagen Business Academy.

Årsrapporten er udarbejdet i overensstemmelse med lov om statens regnskab m.v. samt bekendtgørelse nr. 116 af 19. februar 2018 om statens regnskabsvæsen mv. samt de nærmere retningslinjer i Finansministeriets Økonomisk Administrative Vejledning og Bekendtgørelse af lov om erhvervsakademier for videregående uddannelser LBK nr. 786 af 08/08/2019 samt BEK nr. 1614 af 28/12/ 2022.

I henhold til § 39, stk. 4, nr. 1-3 i BEK nr. 116 af 19/02/2018 tilkendes det hermed:

- At årsrapporten er rigtig, dvs. at årsrapporten ikke indeholder væsentlige fejlinformationer eller udeladelser, herunder at målostillingen og målrapporteringen i årsrapporten er fyldestgørende;
- At de dispositioner, som er omfattet af regnskabsaflæggelsen, er i overensstemmelse med meddelte bevillinger, love og andre forskrifter samt med indgåede aftaler og sædvanlig praksis;
- At der er etableret forretningsgange, der sikrer en økonomisk hensigtsmæssig forvaltning af de midler og ved driften af de institutioner, der er omfattet af årsrapporten.

København, den 8.april.2024

Daglig ledelse

Ole Gram-Olesen
Rektor

Endvidere erklærer bestyrelsen på tro og love at opfylde habilitetskravene i § 14, stk. 6 i lov om erhvervsakademier for videregående uddannelser.

København, den 8. april 2024

Bestyrelse

Charlotte Lundblad, formand

Nicole Offendal

Anja C. Jensen

Charlotte Hougaard

Randi Brinckmann

Liselotte Redington Lyngsø

Kristine Ahrensbach

Jakob Ravn

Mikkel Aarø-Hansen

Jan-Christian Haxthausen

Charlotte Morell

Nouha El-Mouaki

Laura Mie Møbius Jensen

Den uafhængige revisors påtegning

Til bestyrelsen for Copenhagen Business Academy

Revisionspåtegning på årsregnskabet

Konklusion

Vi har revideret årsregnskabet for Copenhagen Business Academy for regnskabsåret 1. januar - 31. december 2023, der omfatter anvendt regnskabspraksis, resultatopgørelse, balance, pengestrømsopgørelse, noter og særlige specifikationer. Årsregnskabet udarbejdes efter af Uddannelses- og Forskningsministeriet regnskabsparadigme og vejledning for 2023, lov om statens regnskabsvæsen m.v. samt bekendtgørelse nr. 116 af 19. februar 2018 om statens regnskabsvæsen m.v. (statens regnskabsregler).

Det er vores opfattelse, at årsregnskabet i alle væsentlige henseender er rigtigt, dvs. udarbejdet i overensstemmelse med statens regnskabsregler.

Grundlag for konklusion

Vi har udført vores revision i overensstemmelse med internationale standarder om revision og de yderligere krav, der er gældende i Danmark, samt standarderne for offentlig revision, idet revisionen udføres på grundlag af bestemmelserne i Uddannelses- og Forskningsministeriets bekendtgørelse nr. 1613 af 28. december 2022 om revision og tilskudskontrol m.m. ved professionshøjskoler for videregående uddannelser og ved medie- og journalsthøjskolen og Den Frie Lærerskole i Ollerup. Vores ansvar ifølge disse standarder og krav er nærmere beskrevet i revisionspåtegningens afsnit ”Revisors ansvar for revisionen af årsregnskabet”. Vi er uafhængige af Copenhagen Business Academy i overensstemmelse med International Ethics Standards Board for Accountants’ internationale retningslinjer for revisorers etiske adfærd (IESBA Code) og de yderligere etiske krav, der er gældende i Danmark, ligesom vi har opfyldt vores øvrige etiske forpligtelser i henhold til disse krav og IESBA Code. Det er vores opfattelse, at det opnåede revisionsbevis er tilstrækkeligt og egnet som grundlag for vores konklusion.

Ledelsens ansvar for årsregnskabet

Ledelsen har ansvaret for udarbejdelsen af et årsregnskab, der i alle væsentlige henseender er rigtigt, dvs. udarbejdet i overensstemmelse med statens regnskabsregler. Ledelsen har endvidere ansvaret for den interne kontrol, som ledelsen anser for nødvendig for at udarbejde et årsregnskab uden væsentlig fejlinformation, uanset om denne skyldes besvigelser eller fejl. Ved udarbejdelsen af årsregnskabet er ledelsen ansvarlig for at vurdere Copenhagen Business Academys evne til at fortsætte driften; at oplyse om forhold vedrørende

fortsat drift, hvor dette er relevant; samt at udarbejde årsregnskabet på grundlag af regnskabsprincippet om fortsat drift, medmindre ledelsen enten har til hensigt at likvidere Copenhagen Business Academy, indstille driften eller ikke har andet realistisk alternativ end at gøre dette.

Revisors ansvar for revisionen af årsregnskabet

Vores mål er at opnå høj grad af sikkerhed for, om årsregnskabet som helhed er uden væsentlig fejlinformation, uanset om denne skyldes besvigelser eller fejl, og at afgive en revisionspåtegning med en konklusion. Høj grad af sikkerhed er et højt niveau af sikkerhed, men er ikke en garanti for, at en revision, der udføres i overensstemmelse med internationale standarder om revision og de yderligere krav, der er gældende i Danmark, samt standarderne for offentlig revision, jf. Uddannelses- og Forskningsministeriets bekendtgørelse nr. 1613 af 28. december 2022 om revision og tilskudskontrol m.m. ved professionshøjskoler for videregående uddannelser og ved medie- og journalsthøjskolen og Den Frie Lærerskole i Ollerup, altid vil afdække væsentlig fejlinformation, når sådan findes. Fejlinformationer kan opstå som følge af besvigelser eller fejl og kan betragtes som væsentlige, hvis det med rimelighed kan forventes, at de enkeltvis eller samlet har indflydelse på de økonomiske beslutninger, som regnskabsbrugerne træffer på grundlag af årsregnskabet.

Som led i en revision, der udføres i overensstemmelse med internationale standarder om revision og de yderligere krav, der er gældende i Danmark, samt standarderne for offentlig revision, jf. Uddannelses- og Forskningsministeriets bekendtgørelse nr. 1613 af 28. december 2022 om revision og tilskudskontrol m.m. ved professionshøjskoler for videregående uddannelser og ved medie- og journalsthøjskolen og Den Frie Lærerskole i Ollerup, foretager vi faglige vurderinger og opretholder professionel skepsis under revisionen. Herudover:

- Identificerer og vurderer vi risikoen for væsentlig fejlinformation i årsregnskabet, uanset om denne skyldes besvigelser eller fejl, udformer og udfører revisionshandlinger som reaktion på disse risici samt opnår revisionsbevis, der er tilstrækkeligt og egnet til at danne grundlag for vores konklusion. Risikoen for ikke at opdage væsentlig fejlinformation forårsaget af besvigelser er højere end ved væsentlig fejlinformation forårsaget af fejl, idet besvigelser kan omfatte sammensværgelser, dokumentfalsk, bevidste udeladelser, vildledning eller tilsidesættelse af intern kontrol.
- Opnår vi forståelse af den interne kontrol med relevans for revisionen for at kunne udforme revisionshandlinger, der er passende efter omstændighederne, men ikke for at kunne udtrykke en konklusion om effektiviteten af Copenhagen Business Academys interne kontrol.

- Tager vi stilling til, om den regnskabspraksis, som er anvendt af ledelsen, er passende, samt om de regnskabsmæssige skøn og tilknyttede oplysninger, som ledelsen har udarbejdet, er rimelige.
- Konkluderer vi, om ledelsens udarbejdelse af årsregnskabet på grundlag af regnskabsprincippet om fortsat drift er passende, samt om der på grundlag af det opnåede revisionsbevis er væsentlig usikkerhed forbundet med begivenheder eller forhold, der kan skabe betydelig tvivl om Copenhagen Business Academys evne til at fortsætte driften. Hvis vi konkluderer, at der er en væsentlig usikkerhed, skal vi i vores revisionspåtegning gøre opmærksom på oplysninger herom i årsregnskabet eller, hvis sådanne oplysninger ikke er tilstrækkelige, modificere vores konklusion. Vores konklusioner er baseret på det revisionsbevis, der er opnået frem til datoen for vores revisionspåtegning. Fremtidige begivenheder eller forhold kan dog medføre, at Copenhagen Business Academy ikke længere kan fortsætte driften. Vi kommunikerer med den øverste ledelse om blandt andet det planlagte omfang og den tidsmæssige placering af revisionen samt betydelige revisionsmæssige observationer, herunder eventuelle betydelige mangler i intern kontrol, som vi identificerer under revisionen.

Udtalelse om ledelsesberetningen

Ledelsesberetningen omfatter ligeledes årets faglige resultater og afrapportering på den strategiske ramme-kontrakt samt hoved- og nøgletal, herefter benævnt ledelsesberetningen. Ledelsen er ansvarlig for ledelsesberetningen. Vores konklusion om årsregnskabet omfatter ikke ledelsesberetningen, og vi udtrykker ingen form for konklusion med sikkerhed om ledelsesberetningen. I tilknytning til vores revision af årsregnskabet er det vores ansvar at læse ledelsesberetningen og i den forbindelse overveje, om ledelsesberetningen er væsentligt inkonsistent med årsregnskabet eller vores viden opnået ved revisionen eller på anden måde synes at indeholde væsentlig fejlinformation. Vores ansvar er derudover at overveje, om ledelsesberetningen indeholder krævede oplysninger i henhold til

København, den 8. april 2024
Deloitte
Statsautoriseret Revisionspartnerselskab
CVR-nr. 33 96 35 56

Lars Hillebrand
statsautoriseret revisor
MNE-nr. mne26712

statens regnskabsregler. Baseret på det udførte arbejde er det vores opfattelse, at ledelsesberetningen er i overensstemmelse med årsregnskabet og er udarbejdet i overensstemmelse med kravene i statens regnskabsregler. Vi har ikke fundet væsentlig fejlinformation i ledelsesberetningen.

Erklæring i henhold til anden lovgivning og øvrig regulering

Udtalelse om juridisk-kritisk revision og forvaltningsrevision

Ledelsen er ansvarlig for, at de dispositioner, der er omfattet af regnskabsaflæggelsen, er i overensstemmelse med meddelte bevillinger, love og andre forskrifter samt med indgåede aftaler og sædvanlig praksis. Ledelsen er også ansvarlig for, at der er taget skyldige økonomiske hensyn ved forvaltningen af de midler og driften af de aktiviteter, der er omfattet af årsregnskabet. Ledelsen har i den forbindelse ansvar for at etablere systemer og processer, der understøtter sparsommelighed, produktivitet og effektivitet. I tilknytning til vores revision af årsregnskabet er det vores ansvar at gennemføre juridisk-kritisk revision og forvaltningsrevision af udvalgte emner i overensstemmelse med standarderne for offentlig revision. I vores juridisk-kritiske revision efterprøver vi med høj grad af sikkerhed for de udvalgte emner, om de undersøgte dispositioner, der er omfattet af regnskabsaflæggelsen, er i overensstemmelse med de relevante bestemmelser i bevillinger, love og andre forskrifter samt indgåede aftaler og sædvanlig praksis. I vores forvaltningsrevision vurderer vi med høj grad af sikkerhed, om de undersøgte systemer, processer eller dispositioner understøtter skyldige økonomiske hensyn ved forvaltningen af de midler og driften af de aktiviteter, der er omfattet af årsregnskabet. Hvis vi på grundlag af det udførte arbejde konkluderer, at der er anledning til væsentlige kritiske bemærkninger, skal vi rapportere herom i denne udtalelse.

Vi har ingen væsentlige kritiske bemærkninger at rapportere i den forbindelse.

Christian Dahlstrøm
statsautoriseret revisor
MNE-nr. mne35660

Institutionsoplysninger

Institutionen	Copenhagen Business Academy Nansensgade 19 1366 København K Tlf. 36 15 45 00 CVR-nummer: 3167 8021 Regnskabsår: 1.1.2023 - 31.12.2023 Hjemstedskommune: København
Bestyrelsen	Charlotte Lundblad - formand, Nordisk HR Direktør, Avanade - udpeget af Dansk Erhverv Anja C. Jensen, formand for HK Danmark - udpeget af HK Danmark Nicole Offendal , Advokat Charlotte Hougaard, Landsformand for Forsikringsforbundet - udpeget af Fagbevægelsens Hovedorganisation (FH) Randi Brinckmann, Dekan - udpeget af Københavns Professionshøjskole Kristine Ahrensbach, Head of Group Communication i Matas Group, udpeget ved selvsupplering Jakob Ravn, Executive Director of Teaching and Learning på CBS - udpeget ved selvsupplering Liselotte Redington Lyngsø, Fremtidsforsker i Future Navigator - udpeget ved selvsupplering Mikkel Aarø-Hansen, CEO i Wonderfull Copenhagen - udpeget ved selvsupplering Charlotte Morell, teamleder - medarbejderrepræsentant Jan-Christian Haxthausen, lektor - medarbejderrepræsentant Laura Mie Møbius Jensen - studenterrepræsentant Nouha El-Mouaki - studenterrepræsentant

Daglig ledelse	Rektor Ole Gram-Olesen Uddannelsesdirektør Line Louise Hansen Ressourcedirektør Rasmus Weinreich Holm
Institutionens formål	Copenhagen Business Academy har til formål at udbyde erhvervsakademi-uddannelser samt efter- og videreuddannelser, der på et internationalt fagligt niveau imødekommer behovet for kvalificeret arbejdskraft i såvel den private som den offentlige sektor. Uddannelserne udbydes efter ministeriets nærmere bestemmelse og i overensstemmelse med den gældende lovgivning herom.
Bankforbindelse	Danske Bank (SKB aftale)
Institutionsrevisor	Statsautoriseret revisor Lars Hillebrand Deloitte Weidekampsgade 6 2300 København S Statsautoriseret revisor Christian Dahlstrøm Deloitte Weidekampsgade 6 2300 København S

Præsentation af Cphbusiness

Copenhagen Business Academy – eller blot Cphbusiness – er en statslig, selvejende uddannelses- og forskningsinstitution under Uddannelses- og Forskningsministeriet. Cphbusiness' uddannelsesportefølje retter sig primært mod det private erhvervsliv og rummer dels fuldtidsuddannelser op til professionsbachelorniveau, dels efter- og videreuddannelse op til diplomniveau. Endvidere producerer Cphbusiness ny viden gennem forskning, som formidles til praksis dels gennem efter- og videreuddannelse og andre erhvervsarbejdere, dels gennem læringsforløb på de relevante fuldtidsuddannelser.

Cphbusiness har i uddannelsesporteføljen tidligere haft internationale fuldtidsuddannelser, der nu er afviklet som følge af en politisk aftale indgået af et flertal i Folketinget i juni 2021. Ligeledes er Cphbusiness omfattet af en politisk aftale om udflytning af studiepladser fra landets fire største byer til provinsen. Det betyder, at antallet af studiepladser i København og Lyngby reduceres frem mod 2030.

Uddannelsesporteføljen er forankret i følgende seks programområder, som henvender sig til hvert sit sæt af erhvervsbrancher eller -funktioner:

- Salg og Markedsføring
- Service og Oplevelse
- Økonomi og Finans
- Laboratorie og Miljø
- Innovation og Teknologi
- Ledelse og Kommunikation

Strategi 2025 og strategisk rammekontrakt

Strategi 2025 er fortsat mål- og retningssættende for de årlige ledelsesgrundlag og for Cphbusiness' strategiske rammekontrakt med Uddannelses- og Forskningsministeriet. Flere af strategiens initiativer er nu omsat til drift, og i 2024 er de strategiske nøgleindsatser således reduceret.

Målopfyldelsen for 2022 i den strategiske rammekontrakt blev efter styringsdialogmødet i 2023 af ministeriet vurderet som tilfredsstillende.

Målopfyldelsen for 2023 er i nærværende statusredogørelse vurderet som tilfredsstillende på rammekontraktens fire mål, som retter sig mod såvel fuldtidsuddannelserne,

efter- og videreuddannelse og forskningsindsatsen. I forhold til forskningsindsatsen afspejler målopfyldelsen for andel undervisere, der deltager i forskning- og udviklingsaktiviteter, den førnævnte prioritering af det reducerede antal adjunkter og lektorerers arbejdsressourcer.

I 2024 er den planlagte forskningsindsats tilbage på niveauet før 2023.

Cphbusiness under omstilling

I sommeren 2023 udvidede Cphbusiness lejemålet i Nansengade og flyttede ind i nye flotte lokaler her. Samtidig afstod Cphbusiness lejemålet i Blågårdsgade til SosuH. Det betød en reduktion i den samlede husleje og antal kvadratmeter i København, som nu modsvarer det aktuelle lokalebehov.

Det var blandt andet det tidligere bortfald af cirka 800 internationale studiepladser samt reduktionen af studiepladser i København og Lyngby, der betød, at kapaciteten til fuldtidsuddannelser i hovedstadsområdet skulle reduceres. Samtidig har der efter perioden med corona vist sig et ændret gennemførelsesmønster på fuldtidsuddannelserne, hvor frafaldet har været større end før pandemien. Den udvikling har siden stabiliseret sig.

Samtidig har der i hele 2023 været et kvalificeret ansættelsesstop samt i foråret et tilbud om en frivillig fratrædelsesordning. Det har medført, at antallet af fuldtidsstillinger i løbet af 2023 er reduceret. Dermed har Cphbusiness nu en bemanding, som er bedre afstemt med aktiviteten.

Reduktionen er sket overvejende ved semesterskiftet i sommeren 2023 og har således ikke grebet ind i uddannelsernes kvalitet og gennemførelse. Reduktionen har dog betydet, at årets forskningsindsats er blevet nedprioriteret til fordel for undervisningen som følge af organisationens færre adjunkter og lektorer.

I efteråret blev der gennemført en medarbejdersurvey, som fremadrettet afløser de tidligere organisationsevalueringer og APV. Surveyen viste, at der i organisationen fortsat er en høj grad af trivsel blandt medarbejderne.

På efter- og videreuddannelsesområdet var der i 2023 en markant fremgang, hvor især nogle nye korte introduktionsforløb var en succes. Disse forløb har typisk henvendt sig til den del af arbejdsstyrken, som ikke har været så fortrolig med uddannelse, og taler således godt ind i den politiske dagsorden.

Med disse omstillinger har Cphbusiness igen en god balance i økonomien. Efter de store overskud i 2020 og 2021 fulgte 2022 med et større underskud og 2023 med et mindre underskud. I 2024 forventes der et lille overskud, og set over perioden 2020-2025 forventes egenkapitalen at være på uændret niveau.

Gør klar til institutionsakkreditering

Cphbusiness skal institutionsakkrediteres igen i 2026, og der arbejdes aktuelt på at gennemgå og justere hele kvalitetssikringssystemet med tilhørende retningslinjer og processer. Det er et omfattende arbejde, som involverer hele organisationen.

Bedre styr på det studieadministrative system ESAS

Cphbusiness er pilotinstitution blandt erhvervsakademierne på det nye studieadministrative system ESAS, som alle professionshøjskolerne også er overgået til.

ESAS' indberetningsmodul voldte i 2023 fortsat problemer, men i januar 2024 kom modulet så endelig i drift, og de seneste års mange indberetninger blev succesfuldt kørt gennem systemet.

For Cphbusiness har udfordringerne betydet, at alle indberetninger i de sidste fire år af studerende til ministeriet er sket på baggrund af manuelle optællinger, og at taxametertilskud er givet som á conto.

Spændende nye rammer i Lyngby - Trangt i Hillerød

Umiddelbart inden jul kunne Cphbusiness tage de nye rammer på Firskovvej i Lyngby i brug. Den nye bygning er opført af Johannes Fog A/S med Cphbusiness som lejer og rummer, foruden Fog og Cphbusiness, 55 ungdomsboliger, gårdhave, parkeringshus med boldbaner på taget, et fællesområde med auditorium og restaurant, inkubationsmiljø og fælles værksteder med 3D-print.

Studerende og medarbejdere er glade for de nye rammer, som bryder med det traditionelle skolebillede af lange gange og klasseværelser.

Cphbusiness Lyngby er rammen om Cphbusiness' IT-uddannelser, professionsbacheloroverbygningerne Innovation og Entrepreneurship og Sportsmanagement samt fra sommeren 2024 en ny hel professionsbacheloruddannelse i Value Chain Management.

På Cphbusiness Hillerød i Slotsarkaderne er pladsen trang. Aktuelt er Cphbusiness i dialog med flere aktører om muligheden for at leje flere kvadratmeter. Alternativt fastholdes udbud og optag på det nuværende niveau.

Cphbusiness Hillerød er base for udbuddet af hele onlineforløb på fuldtidsuddannelser. Fra sommeren 2023 omfattede dette udbud uddannelserne til serviceøkonom, finansøkonom og markedsføringsøkonom - alle med en tilfredsstillende søgning.

Reformernes tid

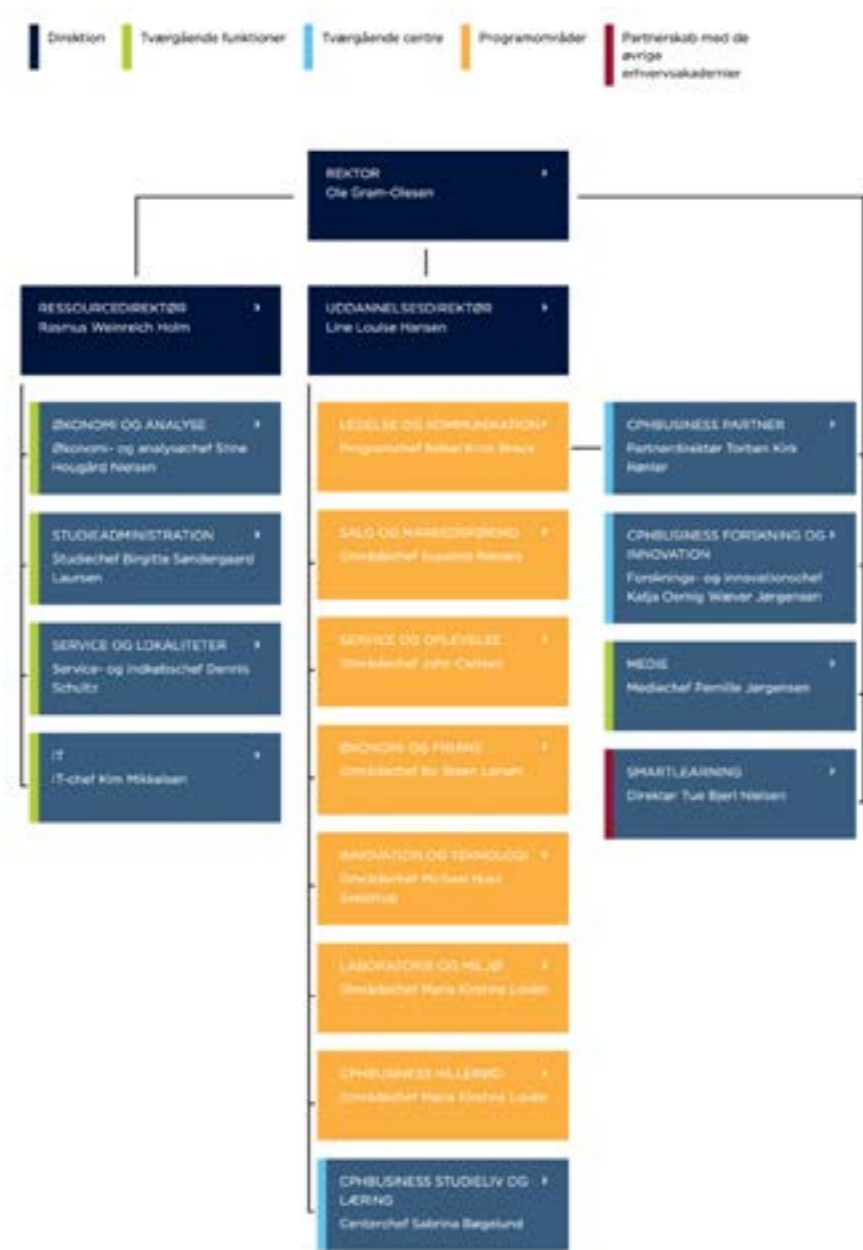
Den videregående uddannelsessektor lever i reformernes tid.

Der er indgået en bred politisk aftale om en universitetsreform, som nu er ved at blive implementeret. Med nye 1 ¼-årige kandidatoverbygninger, som er anderledes forankret i praksis, kan universiteterne give erhvervsakademiernes professionsbacheloruddannelser en større konkurrence inden for beslægtede fagområder. Omvendt kan der også vise sig nye adgangsveje fra erhvervsakademierne til universiteterne.

Der er desuden en SU-reform på vej, som lægger op til, at studerende ikke kan oppebære SU i en længere varighed end uddannelsens normerede varighed.

I foråret 2024 begyndte et reformarbejde i forhold til erhvervsakademier og professionshøjskoler. Her forventes det, at der politisk lægges op til en forenkling af erhvervsakademiernes uddannelseslandskab, som i dag bærer præg af en lang række knopskydninger siden sektorens etablering i 2009.

Tabel 2 Organisationens opbygning



Ledelsesberetning

Årets faglige resultater

Nyt pædagogisk ståsted

I 2023 er der med en bred involvering af undervisere, uddannelsesledelser og tværgående enheder gennemført en revision af den pædagogiske strategi for Cphbusiness.

Det nye pædagogiske ståsted er formuleret som redskab til at indfri vores ambition om at levere praksisnære uddannelser og understøtte udviklingen af de studerendes personlige lederskab. Cphbusiness' pædagogiske vision er kendetegnet ved, at læring er studentercentreret og fokuserer på de studerendes faglige, sociale og personlige udvikling.

Målet er, at de studerende udvikler erhvervskompetencer, der umiddelbart kan sættes i spil i jobs i et foranderligt arbejdsmarked. Den pædagogiske vision realiseres gennem fem pædagogisk-didaktiske prioriteter: Professionsdannelse, studentercentrering, praksislæring, problembaseret refleksiv læring og eksperimenterende læring.

Den første implementering af den reviderede pædagogiske strategi blev påbegyndt i 2023, og der arbejdes på alle Cphbusiness' programområder med implementering via lokale didaktiske retningslinjer for undervisningens tilrettelæggelse og virkemidler.

Forskning i grøn omstilling

I 2023 afsluttede Cphbusiness et større tværgående projekt inden for grøn omstilling kaldet "GO-projektet". Projektet har skabt værdi for danske SMV'er med aktivitet inden for servicesektoren gennem en kortlægning og etablering af principperne for, hvad en grøn virksomhedsadfærd indebærer.

Projektet har også beskæftiget sig med afdækning af barrierer som følge af nuværende og kommende reguleringer, virksomhedens strategi, taktik, kompetencer, ressourcer og rammebetingelser, for de involverede SMV'er.

Derudover har det 2-årige projektforløb medvirket til at udbrede viden om grøn omstilling, internt på Cphbusiness og katalyseret opbygningen af kompetencer inden for det grønne område - også udenfor kredsen af de faste projektdeltagere.

Alle Cphbusiness' fuldtidsuddannelser er blandt andet som følge af en fælles beslutning i sektoren i gang med at integrere viden, færdigheder og kompetencer inden for grøn omstilling i alle studieordninger.

På efter- og videreuddannelsesområdet har Cphbusiness udviklet og udbudt en ny deltidsuddannelse inden for bæredygtighed - Akademiuddannelsen i bæredygtighed og grøn omstilling. Uddannelsen kan tages enten som enkeltstående fag eller sammensættes til en fuld uddannelse. Særligt kurset i ESG-rapportering er populært.

Udvikling i studieaktiviteten

Den samlede studieaktivitet er i 2023 faldet med 2,5% i forhold til 2022 og er på 6.143 studenterårsværk (STÅ).

Det er især aktiviteten på fuldtidsuddannelserne, der er faldet med 7%, hvorimod efter- og videreuddannelse er steget med 19% i forhold til 2022.

Efter- og videreuddannelse

På deltidsuddannelserne er det især Cphbusiness' kernefagområder; salg og markedsføring samt ledelse og kommunikation, der har oplevet den største vækst. Dog med undtagelse af et fald på uddannelserne inden for økonomi og finans, hvor personalesammensætningen i den finansielle sektor har indflydelse på, hvilke finansielle fagligheder der er efterspørgsel på.

Fuldtidsuddannelser

På fuldtidsuddannelserne ses et samlet fald på 7%, hvor det eneste område med vækst er Innovation & Teknologi, der oplever en lille stigning på 4,25%. Det største fald ser vi på Service & Oplevelse på 23,3%. På Salg & Markedsføring er der et fald på 7,4% og på Økonomi og Finans et mindre fald på 2,9%.

Laboratorie & Miljø viser et fald på 14,4%, men her dækker procenterne over meget små tal, eftersom Cphbusiness kun optager henholdsvis ét og to hold om året på laborant- og miljøteknologuddannelserne.

Faldet på fuldtidsuddannelserne skyldes primært et markant større frafald på uddannelserne i 2022 og 2023. Det kan skyldes følgevirkninger af Coronaepidemien, hvor studerende enten søgte ind på uddannelse uden stor motivation eller med manglende faglige forudsætninger.

Cphbusiness har efterfølgende ændret optagelsespraksis og forventer at rette op på frafaldet i de kommende optag.

Det samlede fald på fuldtidsuddannelserne siden 2020 skyldes også bortfaldet af langt de fleste internationale

uddannelser og det politiske loft, der er blevet lagt over antallet af studiepladser i Storkøbenhavn.

Tabel 1 STÅ-produktion fordelt på programområder

Programområde:		2023	2022	2021	2020	2019
Innovation og Teknologi	Fuldtid	687	659	701	732	691
	Deltid	113	109	119	168	202
	I alt	800	768	820	900	893
Laboratorie og Miljø	Fuldtid	155	181	186	160	163
	Deltid	10	11	10	11	10
	I alt	165	192	196	171	173
Ledelse og Kommunikation	Deltid	758	564	490	419	441
Salg og Markedsføring	Fuldtid	1.517	1.637	1.694	1.557	1.570
	Deltid	200	152	251	247	224
	I alt	1.717	1.789	1.945	1.804	1.794
Service og Oplevelse	Fuldtid	642	837	929	864	840
	Deltid	47	32	9	12	10
	I alt	689	869	938	876	850
Økonomi og Finans	Fuldtid	1.814	1.866	1.734	1.475	1.390
	Deltid	200	253	269	269	263
	I alt	2.014	2.119	2.003	1.744	1.653
Fuldtidsuddannelser i alt		4.815	5.180	5.244	4.788	4.654
Deltidsuddannelser i alt *		1.328	1.121	1.148	1.126	1.150
Cphbusiness i alt		6.143	6.301	6.392	5.914	5.804

* EVU STÅ i Tabel 1 er uden Realkompetencevurdering (RKV). Derfor kan opgørelsen ikke sammenlignes med STÅ -aktivitetopgørelsen under Hoved- og Nøgletal

Studerende kommer i tale i DSR

De Studerendes Råd (DSR) er det øverste studenterpolitiske råd på Cphbusiness. DSR har til formål at fremme sammenhængen på tværs af studenterpolitiske niveauer, styrke de studerendes engagement, dialog, aktive rolle og medansvar på tværs af Cphbusiness' seks lokationer.

Siden det indledende møde i marts 2023 har DSR afholdt seks møder.

Et betydeligt tema på DSRs møder i 2023 har været at ensrette oplevelsen af at være studerende på tværs af områder og uddannelser. Diskussionen inkluderer anbefalinger om et fælles introforløb for alle studerende på Cphbusiness samt samarbejde med frivillige studenterforeninger om etablering af lokale fredagsbarer på alle Cphbusiness' lokationer.

DSR-repræsentanter har desuden deltaget i juryen for undervisningsprisen, været en del af et stormøde om Københavns Kommunes projekt 'Danmarks bedste Studieby' og givet anbefalinger for at øge svarprocenten på Danmarks Studieundersøgelse.

Studenterrepræsentanter fra Cphbusiness' campus- og studieråd kan vælges til DSR og derigennem til Danske Erhvervsakademiets studenterorganisation (DESO) og Cphbusiness' bestyrelse.

Cphbusiness Alumni skaber værdi

Cphbusiness Alumni er et karrierenetværk for alumner og nuværende Cphbusiness-studerende, som hjælper medlemmerne med jobsøgning og karriereudvikling gennem faglige arrangementer, netværk og viden, der skaber værdi.

Cphbusiness Alumni udsendte 15 nyhedsbreve til netværket i 2023. Nyhedsbrevens indhold bestod blandt andet af arrangementinvitationer, alumners karrierehistorier og konkurrencer.

I løbet af 2023 blev der afholdt to arrangementer: Et gå-hjem-møde om forskningsprojektet Soft skills i hotel-, restaurant- og turismebranchen samt et webinar med Trine Kolding, der havde fokus på tidsoptimering og strukturering.

Netværket, som blev etableret i juni 2016, tæller 3.329 medlemmer ved udgangen af 2023. Det er en stigning på 115 alumner i 2023.

Cphbusiness kommunikerer

I 2023 foregik en stor del af Cphbusiness' kommunikation fortsat på digitale platforme som fx sociale medier, displaybannere, search og YouTube. Platformene udvikler sig konstant, så selvom mange af dem er velkendte, ændrer formidlingen sig også fra år til år - og målgrupperne flyder fra den ene platform til den anden.

Fokus på content marketing

Trenden på de digitale platforme går stadig mod øget autenticitet og med udgangspunkt i brugerens behov. Det stiller krav til Cphbusiness som kommerciel afsender. Derfor er det fx essentielt at samarbejde med markante profiler, som er hjemmehavende på de sociale medier.

Det er også med udgangspunkt i brugerens behov, at Cphbusiness i 2023 havde fokus på content marketing. Her udkommer Cphbusiness med indhold, som målgruppen aktivt efterspørger gennem fx søgninger online. For når Cphbusiness leverer attraktivt og nyttigt indhold, giver det positiv eksponering og en plads i bevidstheden hos målgruppen.

De ansatte får ordet med Cphbusiness voices

Langt det meste indhold om Cphbusiness opstår organisk, og der er glædeligvis en stor lyst blandt studerende og medarbejdere til at fortælle om deres studie- og arbejdsliv.

Indsatsen med at hjælpe Cphbusiness' medarbejdere med at fortælle om deres arbejdsliv eksternt er i 2023 blevet styrket og formaliseret i form af netværket Cphbusiness voices.

Cphbusiness voices er til for at understøtte de medarbejdere, der har lyst til at bruge deres stemme til at dele historier fra deres arbejdsliv på sociale medier, og cirka 15 medarbejdere på tværs af organisationen har siden foråret 2023 modtaget personlig sparring fra Medie gennem netværket.

Styrket formidling af forsknings- og udviklingsprojekter

I 2023 er formidlingen af Cphbusiness' forsknings- og udviklingsprojekter også blevet styrket. Resultaterne er primært blevet formidlet i form af guides, artikler, videoer og mikrolæringsforløb som er anvendelsesorienterede og lettilgængelige for målgrupperne i erhvervslivet.

Projektledere og -deltagere har i høj grad bidraget til udbredelsen af viden gennem deres egne netværk og LinkedIn-profiler.

Autentisk kommunikation

Ambassadørtankegang og autentisk kommunikation gennemsyrrer Cphbusiness' kommunikationsstrategi, og ud over de ovenstående nedslag bød 2023 på en perlerække af Instagram-takeovers af studerende, casehistorier, medarbejderportrætter, film med undervisere og meget, meget mere. Alt sammen med udgangspunkt i studerende og medarbejdere, som fortæller den gode historie.

Forskning og udvikling

I 2023 var der stort fokus på at få Cphbusiness' forsknings- og udviklingsprojekter ud at leve i erhvervslivet gennem direkte formidling. Det betød, at der blev udarbejdet og eksekveret på forskellige formidlingsformer, der hver især gav spredning af vores viden eksternt til gavn for stadig flere.

To store tiltag så dagens lys i 2023 - videnpakker og mikrolæringsforløb.

Viden direkte i virksomhedernes indbakke

En ny distributionskanal til forskningskommunikation blev prøvet af i 2023, hvor praktikvirksomheder modtog videnmails med anvendelsesorienteret forskningsindhold direkte i indbakken.

Videnpakkerne har til formål, at stadig flere virksomheder og aftagere får glæde af den viden og de resultater, som Cphbusiness skaber gennem praksisnære forsknings- og udviklingsprojekter. Desuden ser Cphbusiness det som en styrke, at kunne tilbyde praktikvirksomheder - og ikke kun studerende - den seneste viden, resultater og værktøjer, som de kan bruge i praksis. Formålet er også, at sektoren står stærkt med gode samarbejdspartnere, heriblandt DTU og CBS, og i sidste ende bliver mere synlige.

Videnpakkerne blev distribueret tre gange i 2023. Videnpakken indeholdt seneste nye forskning inden for kunstig intelligens, grøn omstilling eller lederskab - både fra Cphbusiness' egne forskere, men også forskere fra CBS og DTU.

Videnpakkerne indeholdt ud over artikler og videoer også digitale mikrolæringsforløb, der blev udviklet i løbet af 2023.

Ved årets udgang blev der etableret et samarbejde med KEA om videnpakker og formidling af både Cphbusiness' forskningsviden, men også KEAs. I 2024 sendes videnpakkerne derfor både til KEAs og Cphbusiness'

praktikvirksomheder, hvilket betyder, at videnpakkerne rammer omkring 4.000 virksomheder.

Resultatet af de tre første videnpakker var positive, fx havde den første en åbningsrate på 60% og en clickrate på 50%.

Fra forskning til mikrolæring

I 2023 udviklede Cphbusiness fire digitale mikrolæringsforløb med afsæt i FoU-projekter. Det femte forløb ser dagens lys i februar 2024. Mikrolæringsforløb er korte digitale forløb, der anskueliggør forskningsresultaternes anvendelse i praksis.

Forløbene er interaktive og sætter brugeren i spil i en læringskontekst. De digitale forløb kan skaleres direkte ud til relevante virksomhedssegmenter samt indgå i relevante læringsforløb på både fuldtidsuddannelser og efter- og videreuddannelser.

Fire forløb med temaer inden for grøn omstilling, ledelse, hybridarbejde og servicesektoren blev udarbejdet og distribueret. Ved udgangen af 2023 havde platformen, der samler mikrolæringsforløbene, 94 tilmeldte studerende/kursister, der alle er fra forskellige virksomheder.

Tiltaget evalueres i 2024 med det formål at finde ud af, om det skal fortsætte.

Formidling om grøn omstilling

I 2023 sluttede det tværgående strategiske projekt Grøn Omstilling - fra "sort" til "grøn" virksomhedsadfærd, og projektet har arbejdet med formidling både i form af rapporter, oplæg til eksterne parter, SoMe-opslag og guides. Der har været stor ekstern interesse på projektet, og der arbejdes i 2024 videre med formidlingen af resultaterne.

Fokus på at styrke forskningen yderligere

Cphbusiness forsætter arbejdet med at styrke forsknings- og udviklingsprojekterne. I 2023 ansatte Cphbusiness derfor en forskningskonsulent, der skal bidrage til at styrke forskningskvaliteten og understøtte underviserne i deres arbejde med projekter og forskning.

Projekterne fortsætter

På Cphbusiness bestod FoU-porteføljen i 2023 af i alt 15 projekter og syv forstudier. Af projekterne fortsætter syv ind i 2024 sammen med de øvrige forstudier/projekter, der er godkendt til start i det nye år.

I alt 76 undervisere og andre medarbejdere var tilknyttet projekter/forstudier.

I henhold til Cphbusiness' strategi 2025 og de fire strategiske temaer var fordelingen af FoU-forstudier og -projekter følgende:

Forstudier:

- 2 projekter inden for Ledelse
- 2 projekter inden for Grøn omstilling/Bæredygtighed
- 1 projekt inden for Innovation
- 2 projekter inden for Forretning

Projekter:

- 4 projekter inden for Ledelse
- 2 projekter inden for Grøn omstilling/Bæredygtighed
- 5 projekter inden for Innovation
- 4 projekter inden for Forretning

I 2023 havde Cphbusiness fire eksterne projekter med et samlet budget på 0,9 mio. kr.

Der var en forventelig nedgang i forskningsregnskabet sammenlignet med 2022, som skyldtes blandt andet afslag på et stort eksternt projekt. Indsatsen med at øge forskningsregnskabet og intensivere arbejdet med at få flere eksterne projekter fortsætter frem mod 2025.

Som eksempel på en handling, der kan imødekomme flere eksternt finansierede projekter, har Cphbusiness øget fokus på samarbejdsrelationer i sektoren og med andre uddannelsesinstitutioner.

Der er blandt andet søgt om midler i samarbejde med de øvrige syv erhvervsakademier, der omhandler AI. Der har været indgået samarbejde med Gate21 og Hotel- og Restaurantskolen i forbindelse med VEU-trepartsmidler, og der arbejdes med ITU om et projekt omhandlende "Teaching Avatar". Alt fortsætter i 2024.

Arbejdet med kvalitet

For Cphbusiness er det afgørende, at uddannelsernes kvalitet og relevans er høj og udvikles løbende. Det sker gennem kvalitetssikringssystemet, som har til formål at understøtte og dokumentere kvalitetssikringsarbejdet på uddannelserne, programområder og på institutionsniveau.

Frem mod næste institutionsakkreditering, som opstartes i 2025 og skal være afsluttet inden sommer 2026, har Cphbusiness påbegyndt et større serviceeftersyn af kvalitetssikringssystemet. Det betyder blandt andet, at

Cphbusiness skal gentænke politikker, retningslinjer og koncepter, så institutionen får et system, der i højere grad afspejler dagens virkeligheden. De bærende principper skal fortsat være en databaseret tilgang til uddannelsesledelse dokumenteret i en uddannelsesrapport med udviklingsplan samt afrapportering i en kvalitetsrapport.

Uddannelsesevalueringer

Som en del af kvalitetssikringssystemet gennemføres hvert år evaluering af hele uddannelsen med deltagelse af et eksternt, fagligt panel på udvalgte uddannelser. Formålet med uddannelsesevalueringerne er at få et eksternt blik på og en faglig vurdering af, hvordan Cphbusiness kan styrke uddannelsernes kvalitet og relevans.

I 2023 blev der gennemført otte uddannelsesevalueringer: Erhvervsakademiuddannelse i service- og oplevelsesøkonomi, Erhvervsakademiuddannelse i handelsøkonomi, Akademiuddannelse i transport og logistik (Partner og SmartLearning), Erhvervsakademiuddannelse til Financial Controller og Akademiuddannelse i Økonomi og Ressourcestyring (Partner og SmartLearning).

Nye uddannelser og udbud

I 2023 har Cphbusiness søgt prækvalificering på et udbud af PBA Value Chain Management. Uddannelsen er en fuld professionsbacheloruddannelse og udbydes i dag af VIA University College i Århus.

Den studerende bliver uddannet i planlægning, produktionsoptimering, kvalitetsstyring, strategi og forretningsudvikling. Cphbusiness har indgået samarbejde med VIA University College om at modernisere uddannelsen i forhold til bæredygtighed og grøn omstilling.

Studieundersøgelse viser positive takter

I 2023 gennemførte ministeriet for uddannelse og forskning Danmarks Studieundersøgelse.

Resultaterne for Cphbusiness viser, at de studerende overordnet set er motiverede og føler sig godt tilpas på deres studie, ligesom de vurderer, at underviserne og det faglige miljø på deres studie er godt. Samtidig vurderer de studerende deres læringsudbytte på samme niveau som for to år siden, ligesom de studerende vurderer konstruktiv feedback noget lavere end de øvrige indikatorer. Den samlede konklusion på Danmarks Studieundersøgelser er, at Cphbusiness har et stærkt grundlag at bygge på, men at der stadig er noget at arbejde med.

Årets økonomiske resultat

Der var i 2023 budgetteret med et underskud på 5,6 mio. kr., mens det endelige resultat blev et underskud på 5,3 mio. kr.

Der er således realiseret et resultat, som er 0,3 mio. kr. bedre end forventet. Underskuddets størrelse svarer til 1,3% af årets omsætning. Til sammenligning udgjorde resultatet i 2022 i alt 3,9% af omsætningen.

Afvigelsen mellem regnskab og budget skyldes flere faktorer. Dels højere indtægter end forventet og dels højere omkostninger.

På indtægtssiden er det særligt Statstilskuddet, Andre indtægter og Deltagerbetaling, der er større end budgetteret.

De samlede indtægter i 2023 udgjorde således 422,5 mio. kr., hvilket svarer til en stigning på 16,3 mio. kr. i forhold til 2022. Den største stigning kommer fra efter- og videreuddannelsesområdet, som på trods af en nedjusteret prognose primo 2023 i løbet af året formåede at øge omsætningen i forhold til 2022.

Flere indtægter på efter- videreuddannelsesområdet opvejer en lavere aktivitet på eksternt finansierede projekter i forhold til 2022.

På omkostningssiden er det personaletilpasningen i årsværk og en omfattende optimering af lokalesituationen med indflytning i tidssvarende lejede lokaler i Lyngby og samtidig udvidelse af kapaciteten på lejemålet i Nansensgade, der har været større end budgetteret. På omkostningssiden er der således for en stor dels vedkommende tale om engangsomkostninger, som har påvirket i 2023 og ikke påvirker videre i 2024.

Lønomsætningerne er således samlet faldet med 3% i forhold til 2022. Resultatet skyldes primært en reduktion på årsværk i Cphbusiness' tværgående centre og funktioner.

Ultimo 2023 er de samlede materielle anlægsaktiver steget med 13%. Det skyldes investeringer i indretning af lejede lokaler - primært på den nye lokation Firkovvej i Lyngby og udvidet Nansensgade. Afskrivningerne udgjorde i 2023 5,6 mio. kr. mod 5,3 mio. kr. i 2022, hvilket stort set er på niveau med året før.

Der er ikke indtruffet væsentlige forhold mellem balance-dagen og årsrapportens godkendelse.

Hoved- og nøgletalstabel

Resultatopgørelse (mio. kr.):	2023	2022	2021	2020	2019
1. Statstilskud	338,9	329,5	334,1		
2. Øvrige tilskud	3,7	5,8	12,3		
3. Salg af varer og tjenesteydelser	8,0	8,5	5,8		
4. Andre indtægter	71,9	62,4	71,6		
Driftsindtægter i alt	422,5	406,2	423,8	394,8	373,6
5. Uddannelse	302,1	301,7	301,0		
6. Forskning og Udvikling	9,5	14,7	20,1		
7. Formidling og videnuveksling	1,9	2,1	2,0		
8. Generelle fællesomkostninger	35,8	32,7	27,6		
9. Bygninger og bygningsdrift	80,3	71,1	67,7		
Driftsomkostninger i alt	429,7	422,3	418,4	-376,2	-375,1
Resultat før finansielle poster	-7,3	-16,1	5,3	18,6	-1,5
ÅRETS RESULTAT	-5,3	-15,9	5,3	18,4	-1,5

Balance i mio. kr.:	2023	2022	2021	2020	2019
Anlægsaktiver	48,9	43,4	45,6		
Balancesum	172,3	153,0	176,7		
Egenkapital	62,9	68,2	84,1		
Langfristede gældsforpligtelser	16,4	19,5	17,3		

Regnskabsmæssige nøgletal (procent)	2023	2022	2021	2020	2019
Overskudsgrad: årets resultat før ekstraordinære poster/ indtægter før ekstraordinære indtægter	-1,3	-3,9	1,3		
Likviditetsgrad: omsætningsaktiver / kortfristet gæld ekskl. ordinær feriepengeforpligtigelse	147,1	195,0	202,8		
Soliditetsgrad: egenkapital/balancesum ultimo	36,5	44,6	47,6		
Finansieringsgrad: langfr. gæld ekskl. indefr. feriemidler og periodiserede donationer)/materielle anlægsaktiver	33,4	45,0	37,8		
Gælds faktor: langfristet gæld (ekskl. periodiserede donationer)/indtægter før ekstraordinære indtægter	3,9	4,8	4,1		

Personale (antal årsværk)	2023	2022	2021	2020	2019
Personaleårsværk i alt	458	482	479	445	440
Årsværk fordelt på funktioner:					
Direktion	3	3	3	4	3
Programområder	279	277	273	248	251
Tværgående centre	88	101	102	86	81
Tværgående funktioner	88	101	101	107	105

Studieaktivitet - ordinære uddannelser		2023	2022	2021	2020	2019
Erhvervsakademiuddannelser	Teori-STÅ	2.785	3.126	3.343	2.917	2.862
	Praktik-STÅ	463	503	415	411	429
Professionsbacheloruddannelser	Teori-STÅ	1.332	1.342	1.267	1.243	1.156
	Praktik-STÅ	236	209	218	217	207
Teori-STÅ		4.116	4.468	4.610	4.160	4.018
Praktik-STÅ		699	712	634	628	636
STÅ på ordinære uddannelser i alt		4.815	5.180	5.244	4.788	4.654

Antal optagne på erhvervsakademiuddannelser	2.246	2.145	2.427	2.525	2.126
Antal optagne på professionsbacheloruddannelse	949	895	993	925	872
Antal indskrevne på ordinær uddannelse i alt	6.005	6.220	6.599	6.313	5.905

	2023	2022	2021	2020	2019
Antal færdiguddannede fra erhvervsakademiuddannelser	1.649	1.729	1.481	1.467	1.517
Antal færdiguddannede fra professionsbacheloruddannelser	704	656	706	736	639
Antal færdiguddannede i alt	2.353	2.385	2.187	2.203	2.156

Studieaktivitet - deltidsuddannelse/åben uddannelse	2023	2022	2021	2020	2019
Årsstuderende, deltidsuddannelse/åben uddannelse, videregående uddannelser	1.474	1.333	1.176	1.197	1.201

Kursusvirksomhed - indtægtsdækket virksomhed	2023	2022	2021	2020	2019
Kursusvirksomhed, indtægtsdækket virksomhed, omsætning, mio. kr.	0,94	1,08	2,52	2,04	2,26

Internationalisering	2023	2022	2021	2020	2019
Antal udgående studerende (udvekslingsstuderende)	29	87	111	57	71
Antal indgående studerende (udvekslingsstuderende)	21	68	46	63	46
Antal udenlandske studerende på hele uddannelser i DK	399	621	827	755	659

Bygningsareal	2023	2022	2021	2020	2019
m ² (Brutto)	23.487	27.749	27.412	26.743	26.743

Afrapportering på den strategiske rammekontrakt

Cphbusiness' strategiske rammekontrakt 2022-2025

Cphbusiness indgik i 2022 en ny strategisk rammekontrakt med Uddannelses- og Forskningsministeriet gældende for perioden 2022-2025. Den strategiske rammekontrakt har til formål at understøtte udviklingen inden for Cphbusiness' tre kerneopgaver:

- Fuldtidsuddannelser, som kvalificerer unge til morgendagens arbejdsmarked
- Efter- og videreuddannelse, som kvalificerer erhvervsaktive til både dagens og morgendagens arbejdsmarked
- Forskning, udvikling og innovation, som omsætter viden i uddannelserne og i virksomhedernes praksis

Cphbusiness Strategi 2025 – VI GØR VIDEN TIL VÆRDI GENNEM DET PERSONLIGE LEDERSKAB realiserer ambitionen gennem ti strategiske nøgleindsatser, som både sætter mål for kerneopgaverne: Fuldtidsuddannelse, efter- og videreuddannelse, forskning, udvikling og innovation – og for organisationen som helhed. For hver nøgleindsats er der formuleret ambition, mål og konkrete indsatser og handlinger. Fem af de ti nøgleindsatser understøtter den strategiske rammekontrakts i alt fire mål, og arbejdet med den strategiske rammekontrakt sker med deltagelse af ledelse og medarbejdere, der har bidraget til sikre fremdrift i målopfyldelsen og de understøttende indsatser.

Cphbusiness har følgende fire mål i den strategiske rammekontrakt:

- Cphbusiness vil uddanne dimittender, som bidrager til at indfri samfundets behov for dygtige og kompetente medarbejdere og ansvarlige samfundsborgere i hele regionen
- Cphbusiness vil styrke de studerendes trivsel, læring og motivation ved at udvikle de studerendes medansvar, involvering og aktive rolle i eget uddannelsesforløb
- Cphbusiness vil bidrage til at indfri virksomheders behov for udvikling af nye kompetencer hos flere ledere og medarbejdere
- Cphbusiness vil fremme omsætning af ny viden fra egen eller andres forskning inden for lederskab, grøn omstilling, innovation og forretning ind i uddannelserne og til bedste praksis i små og mellemstore virksomheder.

Strategisk mål 1:

Cphbusiness vil uddanne dimittender, som bidrager til at indfri samfundets behov for dygtige og kompetente medarbejdere og ansvarlige samfundsborgere i hele regionen

Cphbusiness vil nå målet ved at udvikle den pædagogiske, didaktiske tilgang og integrere og styrke det personlige lederskab i alle uddannelser. Formålet er at forsyne hele regionen med dimittender, der har stærke personlige såvel som faglige kompetencer med fokus på forretning, grøn omstilling og innovation.

Vurdering af målet

Cphbusiness vurderer samlet set, at der er en tilfredsstillende udvikling i målet. Grundlaget for vurderingen er en positiv udvikling i de fastsatte indikatorer og god fremdrift i årets aktiviteter.

Målet er væsentligt for Cphbusiness, fordi det både omfatter den faglige relevans af vores uddannelser (målt ved ledighed), men også vores indsats om det personlige lederskab (målt ved praktikevalueringens indikatorer). Og samtidig handler målet om vores forsyning til hele regionen, hvilket er en højt prioriteret indsats på Cphbusiness.

De seneste opgjorte ledighedstal for dimittender viser, at Cphbusiness skiller sig ud med den laveste gennemsnitlige ledighedsgrad blandt landets erhvervsakademier og når en historisk lav ledighed på kun 5,6 % sammenlignet med et landsdækkende gennemsnit for erhvervsakademier på 7,4 %. Denne positive udvikling indikerer en stærk arbejdsmarkedstilnytning for dimittender fra Cphbusiness.

For de øvrige indikatorer ses også en tilfredsstillende udvikling i optaget uden for Storkøbenhavn, særligt i Hillerød, og en fortsat høj vurdering i praktikvirksomhedernes vurdering af de studerendes faglige og sociale kompetencer.

For at understøtte målet har Cphbusiness i 2023 arbejdet videre med en række aktiviteter omhandlende de studerendes faglige og personlige kompetencer og dermed lagt et fundament, for i højere grad at understøtte den studerendes personlige lederskab. I 2023 har Cphbusiness gennemført en omfattende revision af Cphbusiness' pædagogiske ståsted, hvilket således udvikler Cphbusiness' læringstilgang.

Strategisk mål 2:
Cphbusiness vil styrke de studerendes trivsel, læring og motivation ved at udvikle de studerendes medansvar, involvering og aktive rolle i eget uddannelsesforløb

Cphbusiness vil nå målet ved at sætte den studerende som hovedperson i egen læring. Vi vil derfor arbejde med at styrke de studerendes medansvar, involvering og aktive rolle i egen uddannelse ved at udvikle vores tilgang til, og praksis vedrørende de studerende, herunder vores fysiske og sociale studiemiljøer samt vores læringspraksis.

Vurdering af målet

Cphbusiness vurderer samlet set, at der er en tilfredsstillende udvikling i målet.

Grundlaget for vurderingen af det strategiske mål er udviklingen i indikatorerne, som peger på, at de studerendes vurdering af læringsudbytte, studiemiljø, interesse og motivation og studieaktivitet er fastholdt på et acceptabelt og pænt niveau, mens frafald på første studieår desværre er steget til et ikke acceptabelt niveau. De hyppigste årsager til frafald er 'administrativ udmeldelse ved brug af eksamensforsøg' og 'fortruidt uddannelsesvalg'. Vi ser, at der efter coronaperioden har vist sig et ændret gennemførelsesmønster på fuldtidsuddannelserne, hvor frafaldet har været større end før pandemien. Denne udvikling ser ud til at have stabiliseret sig.

Resultater fra Danmarks Studieundersøgelse, gennemført i efteråret 2023, viser generelt motiverede studerende, der føler sig godt tilpas på deres studie. Udover høj score (målt på en skala fra 1-5) på interesse

og motivation (4,0), vurderer de studerende 'støtte fra medstuderende' meget højt (4,1). Det samme gælder vurderingen af spørgsmål "Jeg føler mig generelt godt tilpas på mit studie" (4,0). Derudover giver de studerende en høj vurdering på spørgsmål om det faglige miljø og undervisernes engagement og inddragelse af de studerende i undervisningen.

Vi finder, at disse resultater indfrier målets ambitioner om at styrke de studerendes trivsel, læring og motivation ved at udvikle de studerendes medansvar, involvering og aktive rolle i eget uddannelsesforløb.

Af yderligere relevans for målet gennemførte Cphbusiness i 2023 et tværgående projekt om studiemiljø med vægt på øget trivsel, og fik herigennem indkredset vigtige indsats. Arbejdsgruppen bag foreslog, at man prioriterede en indsats om gruppearbejde og gruppedannelse, da det blev vurderet at have den potentielt største værdi for de studerende. Det igangsættes i 2024 som et tværgående projekt. Gruppearbejde er desuden en af de 8 væsentlige

Mål 1				
		2022	2023	2023
	Baseline	Realiseret	Realiseret	Indeks
Fastholde dimittendernes overgang til arbejdsmarkedet				
Ledighed for dimitterende	9,6	9	5,6	58
Fastholde virksomhedernes og studerendes vurdering af de studerendes personlige og faglige kompetencer				
Praktikvirksomhedens vurdering	95	96	95	100
De studerendes vurdering	n/a	93	95	n/a
Øget uddannelsesaktivitet uden for Storkøbenhavn				
Antal optagne uden for København	309	293	326	106

Mål 2				
		2022	2023	2023
	Baseline	Realiseret	Realiseret	Indeks
Øge de studerendes trivsel og vurdering af det faglige og sociale miljø				
Udbytte: "Mit udbytte af undervisningen er højt"	3,7	-	3,7	100
Gennemsnitlig vurdering af spørgsmålene under indikatoren "Interesse og motivation"	4	-	4	100
Gennemsnitlig vurdering af spørgsmål om studiemiljø	3,8	-	3,8	100
Øge de studerendes studieaktivitet				
"Hvor mange timer bruger du på undervisning, selvstudium og praktik på en typisk uge i dette semester?"	35	-	35	100
Fastholde høj studie gennemførelse				
Frafald på første studieår	16,1	16,5	20,5	127

elementer i vores pædagogisk didaktiske ståsted og dermed tilgang til læring.

Desuden drøftede Cphbusiness' bestyrelse ved mødet i september 2023 trivsel og fastholdelse med et studenterpanel for at kvalificere planlagte og gennemførte fastholdelses- og trivselsindsatser.

**Strategisk mål 3:
Cphbusiness vil bidrage til at indfri virksomheders behov for udvikling af nye kompetencer hos flere ledere og medarbejdere**

Cphbusiness vil nå målet ved at styrke efter- og videreuddannelsesindsatsen i hele regionen gennem et øget fokus på relevans og læring i balance med det hele liv. Dette kræver dels et øget kendskab hos virksomheder og medarbejdere til Cphbusiness' efter- og videreuddannelses tilbud, og dels en nytænkning af forretningsmodeller, uddannelsesportefølje og udbudsformer.

Vurdering af målet

Cphbusiness vurderer samlet set, at der er en tilfredsstillende udvikling i målet. Grundlaget for vurderingen er en positiv udvikling i indikatorerne og fremdrift i årets aktiviteter.

På efter- og videreuddannelsesområdet har der i 2023 været en markant aktivitetsfremgang, og Cphbusiness rundede således i alt 10.960 fagdeltagere mod 8.122 året før, svarende til en stigning på 35%. Målt i årselever har Cphbusiness samlet set haft en stigning på efter- og videreuddannelse på 18% fra 1.121 årselever i 2022 til 1.328 årselever i 2023.

Aktiviteten dækker både uddannelse udbudt af Cphbusiness såvel som SmartLearning, som Cphbusiness er værtsakademi for, og som udbyder sektorens efter- og videreuddannelse online. Stigningen i aktiviteten er sket på Cphbusiness' område, hvor især nye korte introduktionsforløb rettet mod den del af arbejdsstyrken, som ikke

har været fortrolig med uddannelse, har været en succes, mens aktiviteten på onlineundervisning er status quo.

Cphbusiness er således lykkedes med at øge aktiviteten på efter- og videreuddannelsesområdet ved at nå flere ledere og medarbejdere, der har deltaget i kompetenceudvikling på Cphbusiness i 2023 sammenlignet med 2021 og 2022.

For de øvrige indikatorer har vi i perioden fastholdt de studerendes vurdering af højt læringsudbytte og fagmodulernes relevans på et højt niveau. For at understøtte målet har Cphbusiness i 2023 gennemført en række aktiviteter, der bl.a. omfatter udbud af fagmoduler under den nye akademiuddannelse i bæredygtighed og grøn omstilling, såvel som udvikling og gennemførelse af korte forløb for medarbejdere, der ikke er så uddannelsesparate.

**Strategisk mål 4:
Cphbusiness vil fremme omsætning af ny viden fra egen eller andres forskning inden for lederskab, grøn omstilling, innovation og forretning ind i uddannelserne og til bedste praksis i små og mellemstore virksomheder**

Cphbusiness vil nå målet gennem fortsat understøttelse af uddannelsernes videngrundlag og læringsforløb, dels for studerende på relevante ordinære uddannelser og EVU, dels for virksomheder direkte via eksisterende og nye netværk.

Vurdering af målet

Cphbusiness har i 2023 etableret 18 nye forskningsprojekter og forstudier, der alle dækker et eller flere af strategiens fire temaer (lederskab, grøn omstilling, innovation og forretning).

Mål 3				
		2022	2023	2023
	Baseline	Realiseret	Realiseret	Indeks
Øget aktivitet på EVU				
Antal årselever på efter- og videreuddannelse	1.146	1.124	1.328	116
Fastholde de studerendes høje vurdering af læringsudbytte og uddannelsens relevans:				
"Mit læringsudbytte er højt"	82	78	77	94
"Fagmodulet har givet mig nogle praktiske værktøjer, som jeg med fordel kan anvende i mit daglige arbejde"	83	78	79	95

Andelen af forskningsregnskabet, der omhandler igangværende projekter indenfor lederskab, udgør i 2023 11,1 pct mod 9,3% i 2022, mens andelen af forskningsregnskabet, der omhandler projekter inden for grøn omstilling udgør 14,33 pct mod 11,8% i 2022. Cphbusiness har således en mindre stigning af forskningsregnskabet indenfor lederskab og grøn omstilling

Andelen af forskningsregnskabet, der er eksternt finansieret, udgjorde i 2023 21,7% mod 15,2% i 2022. Cphbusiness har haft 4 eksternt finansierede projekter, der blev afsluttet i løbet af 2023. Cphbusiness vurderer, at niveauet af ekstern finansiering i 2023 er acceptabelt, og at indikatoren skal ses over en længere periode.

For at fremme formidling af viden fra projekterne har Cphbusiness i 2023 udviklet fem mikrolæringsforløb til brug for vores uddannelser og til virksomhederne. Mikrolæringsforløb er korte digitale forløb, der anskueliggør forskningsresultaternes anvendelse i praksis.

For indikatoren 'andel af fastansatte undervisere, der deltager i FUI projekter' er andelen faldet fra 28% til 16,5% Cphbusiness' strategi på området er fortsat, at vi, af hensyn til kvaliteten af projekterne, ønsker færre undervisere mere involveret i FUI, fremfor flere undervisere involveret en lille smule. Øvrige undervisere involveres i videnarbejdet via rutinerne i Vidensløjfen, der er Cphbusiness' koncept for sikring af videngrundlaget for vores uddannelser.

Forskningsaktiviteten på Cphbusiness har i 2023 været nedprioriteret som følge af, at Cphbusiness i 2023 har været under omstilling. Blandt andet har organisationens omstruktureringer og frivillig fratrædelse haft indflydelse på forskningsaktiviteten. Desuden har afdelingen for Forskning og Innovation været under stor udskiftning i 2023, med fratrædelser, ny chef og nyt team.

På denne baggrund vurderer vi målet for tilfredsstillende opfyldt

Mål 4				
		2022	2023	2023
	Baseline	Realiseret	Realiseret	Indeks
Forskning, lederskab og grøn omstilling				
Andel af forskningsregnskab, der omhandler projekter indenfor lederskab	4,7%	9,3%	11,1%	236
Andel af forskningsregnskab, der omhandler projekter indenfor grøn omstilling	1,6%	11,8%	14,3%	894
Fastholde omfanget af det årlige forskningsbudget, der er eksternt finansieret				
Andel af forskningsregnskab, der er eksternt finansieret	31,2%	15,2%	21,7%	70
Fastholde høj andel af undervisere, der er involveret i FUI				
Andel af fastansatte undervisere, der deltager i forsknings-, udviklings- og innovationsprojekter med min 5% af en årnorm	23%	28%	16,5%	72

FORVENTNINGER TIL DET KOMMENDE ÅR

De samlede budgetterede indtægter i året er 415,1 mio. kr., og Cphbusiness budgetterer i 2024 med et overskud på 0,1 mio. kr. Budgettet er baseret på et samlet aktivitetsniveau på 5.849 STÅ/ÅE og dermed en nedgang i aktiviteten på 7 %. Vi forventer på baggrund af de organisatoriske tiltag i 2023 balance i økonomien i 2024.

Regnskab

Anvendt regnskabspraksis

Regnskabsgrundlag

Cphbusiness' årsrapport udarbejdes efter lov om statens regnskabsvæsen mv., bekendtgørelse om Statens regnskabsvæsen (BEK 116 af 19. februar 2018) retningslinjerne i Finansministeriets Økonomisk Administrative Vejledning, Bekendtgørelse af lov om Erhvervsakademier for videregående uddannelser LBK nr. 786 af 08/08/2019 og BEK nr. 1614 af 28/12/2022 samt Uddannelses- og Forskningsstyrelsens retningslinjer for udarbejdelse af årsrapport.

Årsregnskabet er aflagt i antal tusinde kroner (t.kr.).

Fælles kontoplan og formålsfordeling

Cphbusiness har implementeret den fælles kontoplan for uddannelsesinstitutioner under Uddannelses- og Forskningsministeriet i henhold til Uddannelses- og Forskningsministeriets konterings- og fordelingsvejledning med virkning fra 2021 og med efterfølgende tilpasninger i 2022 og 2023.

Cphbusiness har i 2023 til initial kontering af omkostninger, der ikke entydigt vedrører ét hovedformål, anvendt metode 2 til fordeling. Modellen lyder jf. Konterings- og fordelingsvejledning 2023 kapitel 6:

Registreringen foretages på ét formål, til løbende eller senere fordeling, hvis det forventes, at den primære del af omkostningen hører til her.

Følgende fordelingsmetoder for formålsfordeling er anvendt:

Omkostningspulje	Fordelingsmetode
Løn	STÅ og Årsværk
Driftsomkostninger	STÅ

Årsrapportskabelon

Årsregnskabet er aflagt i henhold til den fælles årsrapportskabelon for uddannelsesinstitutioner under Uddannelses- og Forskningsministeriet.

Generelt om indregning og måling

Regnskabet er udarbejdet med udgangspunkt i det historiske kostprisprincip med nedennævnte undtagelser:

Aktiver indregnes i balancen, når det er sandsynligt, at

fremtidige økonomiske fordele vil tilflyde institutionen, og aktivets værdi kan måles pålideligt. Forpligtelser indregnes i balancen, når det er sandsynligt, at fremtidige økonomiske fordele vil fragå institutionen, og forpligtelsens værdi kan måles pålideligt.

Ved første indregning måles aktiver og forpligtelser til kostpris. Efterfølgende måles aktiver og forpligtelser som beskrevet for hver enkelt regnskabspost i det efterfølgende.

Ved indregning og måling tages hensyn til forudsigelige tab og risici, der fremkommer, inden årsrapporten aflægges, og som be- eller afkræfter forhold, der eksisterer på balancedagen.

I resultatopgørelsen indregnes indtægter og udgifter som udgangspunkt i det regnskabsår, som de vedrører, uanset betalingstidspunktet.

Taxamertilskud indregnes således i det regnskabsår, de vedrører, i henhold til tilskudsreglerne. Tilskud indregnes i takt med aktiviteten.

Øvrige indtægter indregnes i resultatopgørelsen i takt med, at de indtjenes.

Leasing

Erhvervsakademiets omkostninger til leasing vedrører operationel leasing af to biler. Dette indgår i resultatopgørelsen. Forpligtelsen fremgår af noterne.

Omregning af fremmed valuta

Transaktioner i fremmed valuta er i årets løb omregnet til transaktionsdagens kurs. Gevinster og tab, der opstår mellem transaktionsdagens kurs og kursen på betalingsdagen, indregnes i resultatopgørelsen som en finansiel post.

Segmentoplysninger

I de særlige specifikationer gives resultatoplysninger på følgende segmenter/virksomhedstyper:

- Almindelig virksomhed
- Andre tilskudsfinansierede aktiviteter
- Indtægtsdækket virksomhed - IDV
- Udenlandsk IDV

Resultatopgørelsen*Driftsindtægter*

Driftsindtægter indregnes i resultatopgørelsen, såfremt de generelle kriterier er opfyldt, herunder at levering og risikoovergang har fundet sted

Omkostninger

Omkostninger omfatter de omkostninger, der er medgået til at opnå årets omsætning, herunder løn og gager, øvrige driftsomkostninger samt afskrivninger m.v. på anlægsaktiver. Omkostningerne er opdelt på områderne:

- Uddannelse
- Forskning og udvikling
- Formidling og videnukveksling
- Generelle fællesomkostninger
- Bygninger og bygningsdrift

Balancen*Materielle anlægsaktiver - aktiveringsgrænse*

Anlægsaktiver, hvor den historiske kostpris overstiger grænsen på 50.000 kr. afskrives efter den lineære metode.

Afskrivningsgrundlaget for materielle anlægsaktiver fordeles lineært over aktivernes forventede brugstid, der udgør:

Bygninger	50 år
Grunde og arealer	Ingen afskrivning
Installationer - almindelige - særlige	20 år 10-20 år
Indretning af lejede lokaler	10 år eller lejekontraktens længde
Inventar og andet It-udstyr	3-5 år
Laboratorie- og produkti- onsteknisk udstyr	5-10 år
Igangværende arbejder for egen regning	Afskrives ikke

Tilgodehavender

Tilgodehavender måles i balancen til amortiseret kostpris eller en lavere nettorealiseringsværdi, hvilket her svarer til pålydende værdi med fradrag af nedskrivning til imødegåelse af tab. Nedskrivninger til tab opgøres på grundlag af en individuel vurdering af de enkelte tilgodehavender samt for tilgodehavender fra salg tillige med en generel nedskrivning baseret på institutionens erfaringer fra tidligere år.

Tilgodehavener fra igangværende tilskudsaktivitet

I det omfang Cphbusiness afholder omkostninger til aktiviteter, som er tilskudsdekkeet i henhold til aftaler med eksterne tilskudsgivere, men hvor tilskuddene endnu ikke er indbetalt, indregnes de tilskud, som institutionen har erhvervet ret til, som tilgodehavener fra igangværende tilskudsaktiviteter.

Forudbetalte bundne tilskud

Modtagne tilskud vedrørende tilskudsaktiviteter, der dækker omkostninger, som endnu ikke er afholdt, indregnes som forudbetalte bundne tilskud. De modtagne tilskud reduceres løbende ved indtægtsføring svarende til de afholdte omkostninger til tilskudsaktiviteterne.

Feriepengeforpligtelsen

Til opgørelsen af feriepengeforpligtelsen anvendes den gennemsnitlige metode, hvor opgørelsen tager udgangspunkt i det gennemsnitligt ferietilgodehavene for den samlede medarbejdergruppe. Cphbusiness benytter rapporteringsværktøj fra Statens LDV "feriepengeforpligtelse- Gennemsnitlig udgift pr. medarbejder" som grundlag for beregningen.

Finansielle gældsforpligtelser

Cphbusiness har ingen finansielle gældsforpligtelser i form af realkredit- eller banklån.

Pengestrømsopgørelsen

Pengestrømsopgørelsen viser erhvervsakademiets pengestrømme for året fordelt på drifts-, investerings- og finansieringsaktivitet, samt hvorledes disse pengestrømme har påvirket årets likvide midler. Pengestrømsopgørelsen udarbejdes efter den indirekte metode og tager udgangspunkt i årets resultat.

Resultatopgørelse

Resultatopgørelse	Note:	2023	2022
(t.kr.)			
Statstilskud	1	338.872	329.498
Øvrige tilskud	2	3.661	5.822
Salg af varer og tjenesteydelser	3	8.088	8.499
Andre indtægter	4	71.852	62.419
Driftsindtægter i alt		422.473	406.238
Uddannelse	5	302.123	301.700
Forskning og udvikling	6	9.534	14.723
Formidling og videnukveksling	7	1.946	2.077
Generelle fællesomkostninger	8	35.850	32.730
Bygninger og bygningsdrift	9	80.276	71.120
Driftsomkostninger i alt	10	429.729	422.349
Resultat før finansielle poster		-7.255	-16.111
Finansielle indtægter	11	1.951	211
Finansielle omkostninger	11	8	11
ÅRETS RESULTAT		-5.313	-15.911

Balance

Aktiver (t.kr.)	Note	2023	2022
Grunde og bygninger	12	26.865	26.424
Igangv. arbejder for egen regning		0	2.206
Installationer		71	0
Indretning af lejede lokaler		14.721	11.055
Produktionsanlæg , maskiner og udstyr		2.153	882
IT udstyr		257	397
Inventar		4.895	2.419
Materielle anlægsaktiver i alt		48.962	43.382
Deposita	13	23.495	27.801
Tilgodehavener fra salg af varer og ydelser	14	4.352	4.318
Tilgodehavener fra igangværende tilskudsaktivitet	15	643	2.420
Andre tilgodehavender	16	4.113	3.776
Mellemregning med Uddannelses- og forskningsministeriet		561	0
Periodeafgrænsningsposter	17	2.876	1.803
Tilgodehavender i alt		36.040	40.118
Likvide beholdninger		87.334	69.406
Omsætningsaktiver i alt		123.374	109.594
Aktiver i alt		172.336	152.906

PASSIVER (t.kr.)	Note	2023	2022
Egenkapital pr. 31. december 2023			
Egenkapital pr. 1.1. 2014		19.200	19.200
Overført resultat		-5.313	-15.911
Øvrig egenkapital		48.998	64.909
Egenkapital i alt (ultimo)		62.885	68.198
Hensatte forpligtelser	18	16.357	19.508
Hensatte forpligtelser i alt		16.357	19.508
Skyldig løn		5.385	6.661
Feriepengeforpligtelser		9.222	9.032
Forudbetalte bundne tilskud		1.317	1.095
Mellemregning med Uddannelses- og Forskningsministeriet		55.523	27.987
Mellemregning UVM moms forskud		4.093	6.036
Andre periodeafgrænsningsposter	19	141	168
Leverandører af varer og tjenesteydelser	20	16.675	13.562
Anden kortfristet gæld	21	738	659
Kortfristede gældsforpligtelser i alt		93.094	65.200
Gældsforpligtelser i alt		93.094	65.200
PASSIVER I ALT		172.336	152.906
Andre forpligtelser	22	142.007	187.917

	2023	2022
Egenkapitalopgørelse (t.kr.)		
Egenkapital, primo		
Egenkapital pr. 1.1. 2014 efter udspaltning	19.200	19.200
Overført resultat		
Saldo primo	48.998	64.909
Årets bevægelser	-5.313	-15.911
Overført resultat, ultimo	43.685	48.998
Øvrig egenkapital		
Saldo primo	0	0
Årets bevægelser	0	0
Øvrig egenkapital, ultimo	0	0
Egenkapital i alt (ultimo)	62.885	68.198
Pengestrømsopgørelse 1. januar - 31. december 2023		
	2023	2022
Årets resultat	-5.313	-15.911
Af- og nedskrivninger på anlægsaktiver	5.605	5.271
Avance/tab ved afhændelse af anlægsaktiver	2.085	0
Øvrige ikke-kontante driftsposter	0	-2.206
Tilbageførelse af poster uden likviditets effekt	7.690	3.065
Ændring i tilgodehavender ekskl. igangværende tilskudsaktivitet	2.300	-2.436
Ændring i igangværende tilskudsaktivitet	1.777	0
Ændring i hensatte forpligtelser	-3.152	2.255
Ændring i kortfristede gældsforpligtelser ekskl. forudbetalte bundne tilskud	27.672	-10.041
Ændring i forudbetalte bundne tilskud	222	0
Ændringer i driftskapital	28.820	-10.222
Pengestrømme fra driftsaktivitet i alt	31.198	-23.069
Køb af materielle anlægsaktiver	-13.270	-836
Pengestrømme fra investeringsaktivitet i alt	-13.270	-836
Årets pengestrøm	17.928	-23.904
Likvide beholdninger, primo	69.406	93.310
Likvide beholdninger, ultimo	87.333	69.406

Noter

	2023	2022
1. Statstilskud		
Uddannelsestilskud, heltidsuddannelse	305.411	300.929
Uddannelsestilskud, deltidsuddannelse	21.334	16.889
Tilskud til forskning og udvikling (Frascati)	12.127	11.681
I alt	338.872	329.498
2. Øvrige tilskud		
Tilskud til forskning fra offentlige danske kilder mv.	904	3.201
Tilskud til forskning fra EU	0	191
Ekstern rekvirentbetaling (Jobcentre)	2.757	2.429
I alt	3.661	5.822
3. Salg af varer og tjenesteydelser		
Kursusvirksomhed (indtægtsdækket virksomhed)	940	1.076
Øvrigt salg af varer og tjenesteydelser	7.148	7.423
I alt	8.088	8.499
4. Andre indtægter		
Deltagerbetaling, heltidsuddannelse	308	332
Deltagerbetaling, deltidsuddannelse	71.085	61.954
Udlejning af lokaler og udstyr	136	133
Øvrige indtægter	323	0
I alt	71.852	62.419
5. Uddannelse		
Personaleomkostninger	238.740	238.091
Af- og nedskrivninger	613	404
Øvrige driftsomkostninger	62.770	63.206
I alt	302.123	301.700
6. Forskning og udvikling		
Personaleomkostninger	7.957	12.012
Øvrige driftsomkostninger	1.577	2.711
I alt	9.534	14.723

	2023	2022
7. Formidling og videnedveksling		
Personaleomkostninger	1.200	1.118
Øvrige driftsomkostninger	746	959
I alt	1.946	2.077

	2023	2022
8. Generelle fællesomkostninger		
Personaleomkostninger	19.027	23.372
Af- og nedskrivninger	19	0
Øvrige driftsomkostninger	16.804	9.358
I alt	35.850	32.730

	2023	2022
9. Bygninger og bygningsdrift		
Personaleomkostninger	6.069	5.563
Husleje	45.633	42.017
Af- og nedskrivninger	4.973	4.867
Øvrige driftsomkostninger	23.601	18.672
i alt	80.276	71.120

	2023	2022
10. Artsopdelte omkostninger		
Personaleomkostninger	272.992	280.155
Husleje	45.633	42.017
Af- og nedskrivninger	5.605	5.271
Øvrige driftsomkostninger	105.499	94.906
I alt	429.729	422.349

	2023	2022
11. Finansielle poster		
Finansielle Indtægter i alt	1.951	211
Finansielle omkostninger i alt	8	11
i alt	1.943	200

	Grunde og Bygninger	Igangværende arbejder for egen regning	Installation	Indretning af lejede lokaler	Prod. anlæg maskiner udstyr	It udstyr	Inventar	Anlæg i alt 2023

12. Materielle anlægsaktiver - anlægsoversigt

Anskaffelses-sum primo	30.390	2.206	143	31.071	5.078	7.273	20.584	96.745
Tilgang i årets løb	0	12.550	0	460	0	0	260	13.270
Overført til/fra igangværende arbejder for egen regning	1.060	-14.756	0	8.427	1.534	124	3.612	
Afgang i årets løb	-116	0	0	-11.726	-248	-6.295	-4.336	-22.720
Anskaffelses-sum ultimo	31.334	0	143	28.233	6.364	1.101	20.120	87.295

Akkumulerede afskrivninger primo	-4.066	0	-43	-20.016	-4.197	-6.876	-18.165	-53.363
Årets afskrivninger	-505	0	-29	-3.447	-263	-250	-1.111	-5.605
Årets tilbageførte afskrivninger	102	0	0	9.952	248	6.282	4.051	20.635

Akkumulerede af-, op- og nedskrivninger ultimo	-4.469	0	-72	-13.511	-4.212	-844	-15.225	-38.332
-------------------------------------------------------	---------------	----------	------------	----------------	---------------	-------------	----------------	----------------

Bogført værdi ultimo	26.865	0	71	14.721	2.153	257	4.895	48.962
Kontantvurdering af grunde og bygninger ultimo	31.297							

	2023	2022
13. Deposita		
Deposita vedr. lejemål Bornholm	126	126
Deposita vedr. lejemål Landemærket	4.548	4.233
Deposita vedr. lejemål Nørrgårdsvej	0	5.296
Deposita vedr. lejemål Firskovvej	5.293	3.839
Deposita vedr. lejemål Smartlearning Videnspark	0	5
Deposita vedr. lejemål Nansensgade	13.239	10.283
Depositum vedr. lejemål Blågårdsgade	0	3.904
Deposita vedr. lejemål Slotsarkaderne	289	115
Deposita vedr. lejemål i alt	23.495	27.801

	2023	2022
14. Tilgodehavender fra salg af varer og ydelser		
Debitorer	4.352	4.318
Tilgodehavender i alt	4.352	4.318

	2023	2022
15. Tilgodehavener fra igangværende tilskudsaktivitet		
Tilgodehavender - eksterne projekter	643	2.420
Tilgodehavener fra igangværende tilskudsaktivitet	643	2.420

	2023	2022
16. Andre tilgodehavender		
Mellemregning - samarbejder med andre erhvervsakademier	654	873
Tilgodehavener fra opsagt lejemål	2.275	1.913
Refusion kommune	1.184	990
Andre tilgodehavender i alt	4.113	3.776

	2023	2022
17. Periodeafgrænsningsposter		
Forudbetalte omkostninger vedr. næste år	2.851	1.710
Periodisering af løn	24	93
Øvrige periodeafgrænsningsposter i alt	2.875	1.803

	2023	2022
18. Hensatte forpligtelser (t.kr.)		
Hensat til reetablering af lejemål Bornholm	126	126
Hensat til reetablering af lejemål Slotsarkaderne	120	32
Hensat til reetablering af lejemål Landemærket	4.548	3.995
Hensat til reetablering af lejemål Firskovvej	765	0
Hensat til reetablering af lejemål Nansensgade	10.798	6.722
Hensat til reetablering af lejemål Nørrgårdsvej	0	5.027
hensat til reetablering af øvrige lejemål	0	1.481
I alt hensat til reetablering ved opsigelse af lejemål	16.357	19.508

	2023	2022
19. Periodeafgrænsningsposter		
Forudbetalte deltagerbetalinger	141	168
I alt	141	168

	2023	2022
20. Leverandører af varer og tjenesteydelser		
Kreditorer	15.351	13.562
Restafregning opsagt lejemål Blågårdsgade	1.324	0
I alt	16.675	13.562

	2023	2022
21. Anden kortfristet gæld		
Tilskud til studenterforeninger	47	0
System konti - SLS	164	181
Studieture	0	24
Momsafregning Skat og ATP	526	454
I alt	738	659

	Forpligtiget periode til og med	2023
22. Andre forpligtigelser		
Lejekontrakt Landemærket	07.2028	32.597
Lejekontrakt Nansensgade	08.2026	44.880
Lejekontrakt Bornholm	07.2025	73
Lejekontrakt "Slotsarkaderne", Hillerød	01.2028	5.106
Lejekontrakt "Møllestræde 9", Hillerød	11.2024	77
Lejekontrakt "Firskovvej 20", Lyngby	06.2031	59.195
Leasing VW ID 3 Pro WVWZZZE1ZNP025110	04.2025	76
Leasing VW ID.4 City WVWZZZE	01.2024	3
I alt		142.007

Særlige specifikationer

Indtægter og omkostninger på virksomhedstyper (t.kr.)	2023	2022	2021	2020
	t.kr.	t.kr.	t.kr.	t.kr.
Almindelig virksomhed				
Indtægter	422.581	402.908	412.800	
Omkostninger	-427.981	-418.748	- 407.269	
Resultat	-5.400	-15.840	5.530	
Andre tilskudsfinansierede aktiviteter				
Indtægter	904	3.208	8.434	
Omkostninger	-904	-3.208	-8.644	
Resultat	0	0	-209	
Indtægtsdækket virksomhed (IDV)				
Indtægter	820	1.076	2.519	2.037
Omkostninger	-695	-1.147	-2.495	-916
Resultat	125	-71	23	1.121
Akkumuleret resultat for IDV	12.948	12.752	12.823	12.800
IDV vedrørende udbud i udlandet				
Indtægter	120	0	0	0
Omkostninger	-157	0	0	0
Resultat	-37	0	0	0
Akkumuleret resultat for IDV vedr. udbud i udlandet	-37	0	0	0

Det akkumulerede resultat i den indtægtsdækkede virksomhed er (i t. kr.) 12.752 i det år 2012 er fastsat til første optjeningsår.
Det akkumulerede resultat må ikke være negativt fire år i træk.

Indirekte omkostninger IDV er fordelt efter beregnet studenterårsværk (STÅ) til de pågældende projekter sat i forhold til erhvervsakademiet's samlede STÅ

Bestyrelse	2023	2022
Antal eksterne bestyrelsesmedlemmer	9	9
Udbetalt formandsvederlag (t.kr.)	154	151
Samlet udbetalt vederlag til øvrige eksterne medlemmer (t.kr.)	350	345

Chefer generelt	2023	2022
Antal chefårsværk	20,5	20,0
Samlede lønomkostninger til chefer, inklusiv pension (t.kr.)	20.099	18.441

Personaleårsværk	2023	2022
Antal årsværk inkl. ansatte på sociale vilkår	457,5	481,6
Andel af personale i procent ansat på sociale vilkår	4,5	4,4