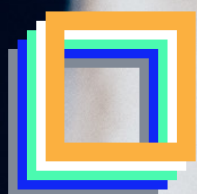


# Årsrapport 2024

Copenhagen Business Academy

Penneo dokumentnøgle: 16TNY4Y4ZE-NOHWS-66WQ5-8DO9N-QLAEF



Cphbusiness

# Påtegning

## Ledespåtegning

Bestyrelse og direktion har dags dato behandlet og godkendt nærværende årsrapport for regnskabsåret 2024 for Copenhagen Business Academy.

Årsrapporten er udarbejdet i overensstemmelse med lov om statens regnskab m.v. samt bekendtgørelse nr. 116 af 19. februar 2018 om statens regnskabsvæsen mv. samt de nærmere retningslinjer i Finansministeriets økonomisk administrative Vejledning og Bekendtgørelse af lov om Erhvervsakademier for videregående uddannelser LBK nr. 786 af 08/08/2019 samt BEK nr. 1614 af 28/12/ 2022.

I henhold til § 39, stk. 4, nr. 1-3 i BEK nr. 116 af 19/02/2018 tilkendes det:

- At årsrapporten er rigtig, dvs. at årsrapporten ikke indeholder væsentlige fejlinformationer eller udeladelser, herunder at målostillingen og målrapporteringen i årsrapporten er fyldestgørende;
- At de dispositioner, som er omfattet af regnskabsaflæggelsen, er i overensstemmelse med meddelte bevillinger, love og andre forskrifter samt med indgåede aftaler og sædvanlig praksis;
- At der er etableret forretningsgange, der sikrer en økonomisk hensigtsmæssig forvaltning af de midler og ved driften af de institutioner, der er omfattet af årsrapporten.

København, den 1. april.2025

Daglig ledelse

---

Ole Gram-Olesen  
Rektor

Endvidere erklærer bestyrelsen på tro og love at opfylde habilitetskravene i § 14, stk. 6 i lov om erhvervsakademier for videregående uddannelser.

København, den 1. april 2025

Bestyrelse

---

Charlotte Lundblad, formand

---

Nicole Offendal

---

Anja C. Jensen

---

Charlotte Hougaard

---

Randi Brinckmann

---

Liselotte Redington Lyngsø

---

Kristine Ahrensbach

---

Jakob Ravn

---

Mikkel Aarø-Hansen

---

Jan-Christian Haxthausen

---

Charlotte Morell

---

Thomas Hoffmann

---

Jens Hauge Lorents Larsen

## Den uafhængige revisors påtegning

Til bestyrelsen for Copenhagen Business Academy

### Revisionspåtegning på årsregnskabet

#### Konklusion

Vi har revideret årsregnskabet for Copenhagen Business Academy for regnskabsåret 1. januar - 31. december 2024, der omfatter anvendt regnskabspraksis, resultatopgørelse, balance, pengestrømsopgørelse, noter og særlige specifikationer. Årsregnskabet udarbejdes efter af Uddannelses- og Forskningsministeriet regnskabsparadigme og vejledning for 2023, lov om statens regnskabsvæsen mv. samt bekendtgørelse nr. 116 af 19. februar 2018 om statens regnskabsvæsen mv. (statens regnskabsregler).

Det er vores opfattelse, at årsregnskabet i alle væsentlige henseender er rigtigt, dvs. udarbejdet i overensstemmelse med statens regnskabsregler.

#### Grundlag for konklusion

Vi har udført vores revision i overensstemmelse med internationale standarder om revision og de yderligere krav, der er gældende i Danmark, samt standarderne for offentlig revision, idet revisionen udføres på grundlag af bestemmelserne i Uddannelses- og Forskningsministeriets bekendtgørelse nr. 1291 af 12. december 2008 om revision og tilskuds kontrol m.m. ved erhvervsakademier for videregående uddannelser. Vores ansvar ifølge disse standarder og krav er nærmere beskrevet i revisionspåtegningens afsnit "Revisors ansvar for revisionen af årsregnskabet". Vi er uafhængige af Copenhagen Business Academy i overensstemmelse med International Ethics Standards Board for Accountants' internationale retningslinjer for revisoreres etiske adfærd (IESBA Code) og de yderligere etiske krav, der er gældende i Danmark, ligesom vi har opfyldt vores øvrige etiske forpligtelser i henhold til disse krav og IESBA Code. Det er vores opfattelse, at det opnåede revisionsbevis er tilstrækkeligt og egnet som grundlag for vores konklusion.

#### Ledelsens ansvar for årsregnskabet

Ledelsen har ansvaret for udarbejdelsen af et årsregnskab, der i alle væsentlige henseender er rigtigt, dvs. udarbejdet i overensstemmelse med statens regnskabsregler. Ledelsen har endvidere ansvaret for den interne kontrol, som ledelsen anser for nødvendig for at udarbejde et årsregnskab uden væsentlig fejlinformation, uanset om denne skyldes besvigelser eller fejl. Ved udarbejdelsen af årsregnskabet er ledelsen ansvarlig for at vurdere Copenhagen Business Academys evne til at fortsætte driften; at oplyse om forhold vedrørende fortsat drift, hvor dette er relevant; samt at udarbejde

årsregnskabet på grundlag af regnskabsprincippet om fortsat drift, medmindre ledelsen enten har til hensigt at likvidere Copenhagen Business Academy, indstille driften eller ikke har andet realistisk alternativ end at gøre dette.

#### Revisors ansvar for revisionen af årsregnskabet

Vores mål er at opnå høj grad af sikkerhed for, om årsregnskabet som helhed er uden væsentlig fejlinformation, uanset om denne skyldes besvigelser eller fejl, og at afgive en revisionspåtegning med en konklusion. Høj grad af sikkerhed er et højt niveau af sikkerhed, men er ikke en garanti for, at en revision, der udføres i overensstemmelse med internationale standarder om revision og de yderligere krav, der er gældende i Danmark, samt standarderne for offentlig revision, jf. Uddannelses- og Forskningsministeriets bekendtgørelse nr. 1291 af 12. december 2008 om revision og tilskuds kontrol m.m. ved erhvervsakademier for videregående uddannelser, altid vil afdække væsentlig fejlinformation, når sådan findes. Fejlinformationer kan opstå som følge af besvigelser eller fejl og kan betragtes som væsentlige, hvis det med rimelighed kan forventes, at de enkeltvis eller samlet har indflydelse på de økonomiske beslutninger, som regnskabsbrugerne træffer på grundlag af årsregnskabet.

Som led i en revision, der udføres i overensstemmelse med internationale standarder om revision og de yderligere krav, der er gældende i Danmark, samt standarderne for offentlig revision, jf. Uddannelses- og Forskningsministeriets bekendtgørelse nr. 1291 af 12. december 2008 om revision og tilskuds kontrol m.m. ved erhvervsakademier for videregående uddannelser, foretager vi faglige vurderinger og opretholder professionel skepsis under revisionen.

Herudover:

- Identificerer og vurderer vi risikoen for væsentlig fejlinformation i årsregnskabet, uanset om denne skyldes besvigelser eller fejl, udformer og udfører revisionshandlinger som reaktion på disse risici samt opnår revisionsbevis, der er tilstrækkeligt og egnet til at danne grundlag for vores konklusion. Risikoen for ikke at opdage væsentlig fejlinformation forårsaget af besvigelser er højere end ved væsentlig fejlinformation forårsaget af fejl, idet besvigelser kan omfatte sammensværgelser, dokumentfalsk, bevidste udeladelser, vildledning eller tilsidesættelse af intern kontrol.
- Opnår vi forståelse af den interne kontrol med relevans for revisionen for at kunne udforme revisionshandlinger, der er passende efter omstændighederne, men ikke for at kunne udtrykke en konklusion om effektiviteten af Copenhagen Business Academys interne kontrol.
- Tager vi stilling til, om den regnskabspraksis, som er anvendt af ledelsen, er passende, samt om de regnskabsmæssige skøn og tilknyttede oplysninger, som ledelsen har udarbejdet, er rimelige.

• Konkluderer vi, om ledelsens udarbejdelse af årsregnskabet på grundlag af regnskabsprincippet om fortsat drift er passende, samt om der på grundlag af det opnåede revisionsbevis er væsentlig usikkerhed forbundet med begivenheder eller forhold, der kan skabe betydelig tvivl om Copenhagen Business Academys evne til at fortsætte driften. Hvis vi konkluderer, at der er en væsentlig usikkerhed, skal vi i vores revisionspåtegning gøre opmærksom på oplysninger herom i årsregnskabet eller, hvis sådanne oplysninger ikke er tilstrækkelige, modificere vores konklusion. Vores konklusioner er baseret på det revisionsbevis, der er opnået frem til datoen for vores revisionspåtegning. Fremtidige begivenheder eller forhold kan dog medføre, at Copenhagen Business Academy ikke længere kan fortsætte driften. Vi kommunikerer med den øverste ledelse om blandt andet det planlagte omfang og den tidsmæssige placering af revisionen samt betydelige revisionsmæssige observationer, herunder eventuelle betydelige mangler i intern kontrol, som vi identificerer under revisionen.

#### Udtalelse om ledelsesberetningen

Ledelsesberetningen omfatter ligeledes årets faglige resultater og afrapportering på den strategiske rammekontrakt samt hoved- og nøgletal, herefter benævnt ledelsesberetningen.

Ledelsen er ansvarlig for ledelsesberetningen.

Vores konklusion om årsregnskabet omfatter ikke ledelsesberetningen, og vi udtrykker ingen form for konklusion med sikkerhed om ledelsesberetningen. I tilknytning til vores revision af årsregnskabet er det vores ansvar at læse ledelsesberetningen og i den forbindelse overveje, om ledelsesberetningen er væsentligt inkonsistent med årsregnskabet eller vores viden opnået ved revisionen eller på anden måde synes at indeholde væsentlig fejlinformation.

Vores ansvar er derudover at overveje, om ledelsesberetningen indeholder krævede oplysninger i henhold til statens regnskabsregler.

Baseret på det udførte arbejde er det vores opfattelse, at ledelsesberetningen er i overensstemmelse med årsregnskabet og er udarbejdet i overensstemmelse med kravene i statens regnskabsregler. Vi har ikke fundet væsentlig fejlinformation i ledelsesberetningen.

#### Erklæring i henhold til anden lovgivning og øvrig regulering

##### Udtalelse om juridisk-kritisk revision og forvaltningsrevision

Ledelsen er ansvarlig for, at de dispositioner, der er omfattet af regnskabsaflæggelsen, er i overensstemmelse med meddelte bevillinger, love og andre forskrifter samt med indgåede aftaler og sædvanlig praksis.

Ledelsen er også ansvarlig for, at der er taget skyldige økonomiske hensyn ved driften af Cphbusiness og forvaltningen af de midler, der er omfattet af årsregnskabet. Ledelsen har i den forbindelse ansvar for at etablere systemer og processer, der understøtter sparsommelighed, produktivitet og effektivitet.

I tilknytning til vores revision af årsregnskabet er det vores ansvar at gennemføre juridisk-kritisk revision og forvaltningsrevision i overensstemmelse med standarderne for offentlig revision. Dette indebærer, at vi vurderer risikoen for, at der er væsentlige regelbrud i de dispositioner, der er omfattet af regnskabsaflæggelsen, eller væsentlige forvaltningsmangler i de systemer og processer, som ledelsen har etableret. På grundlag af risikovurderingen fastlægger vi de afgrænsede emner, som vi skal udføre juridisk-kritisk revision eller forvaltningsrevision af.

Ved en juridisk-kritisk revision efterprøver vi med høj grad af sikkerhed, om de dispositioner, der er omfattet af det udvalgte emne, er i overensstemmelse med de relevante bestemmelser i bevillinger, love og andre forskrifter samt med indgåede aftaler og sædvanlig praksis.

Ved en forvaltningsrevision vurderer vi med høj grad af sikkerhed, om de systemer, processer eller dispositioner, der er omfattet af det udvalgte emne, understøtter skyldige økonomiske hensyn ved driften af Cphbusiness og forvaltningen af de midler, der er omfattet af årsregnskabet.

Vores revision af hvert udvalgt emne tager sigte på at opnå tilstrækkeligt og egnet revisionsbevis som grundlag for en konklusion med høj grad af sikkerhed om det pågældende emne. Ved en revision kan der ikke opnås fuldstændig sikkerhed for at opdage alle regelbrud eller forvaltningsmangler. Da vi alene har udført juridisk-kritisk revision og forvaltningsrevision af de udvalgte emner, kan vi ikke udtale os med sikkerhed om, at der ikke kan være væsentlige regelbrud eller væsentlige forvaltningsmangler på områder, der falder uden for de udvalgte emner.

Hvis vi på grundlag af det udførte arbejde konkluderer, at der er anledning til væsentlige kritiske bemærkninger, skal vi rapportere herom i denne udtalelse.

Vi har ingen væsentlige kritiske bemærkninger at rapportere den forbindelse.

København, den 1. april 2025

Deloitte  
Statsautoriseret Revisionspartnerselskab  
CVR-nr. 33 96 35 56

Lars Hillebrand  
Statsautoriseret revisor  
MNE-nr. mne26712

Christian Dahlstrøm  
Statsautoriseret revisor  
MNE-nr. mne35660

# Indholdsfortegnelse

Ledespåtegning	1
Den uafhængige revisors påtegning	3
Præsentation af Cphbusiness	8
Ledelsesberetning	10
Årets faglige resultater	10
Årets økonomiske resultat	16
Hoved- og nøgletalstabel	18
Afrapportering på den strategiske rammekontrakt	20
Forventninger til det kommende år	23
Anvendt regnskabspraksis	24
Resultatopgørelse	26
Resultatopgørelse 1. januar - 31. december 2024	26
Balance	27
Pengestrømsopgørelse 1. januar - 31. december 2024	29
Noter	30
Særlige specifikationer	35

## Beretning

### Institutionsoplysninger

**Institutionen** Copenhagen Business Academy  
Nansensgade 19  
1366 København K  
Tlf. 36 15 45 00  
CVR-nummer: 3167 8021  
Regnskabsår: 1.1.2024 - 31.12.2024  
Hjemstedskommune: København

**Bestyrelsen**

Charlotte Lundblad - formand, Nordisk HR Direktør, Avanade - udpeget af Dansk Erhverv

Anja C. Jensen, formand for HK Danmark - udpeget af HK Danmark

Nicole Offendal , Adm. direktør, Finanssektorens Arbejdsgiverforening (FA) - udpeget af FA

Charlotte Hougaard, Landsformand for Forsikringsforbundet - udpeget af Fagbevægelsens Hovedorganisation FH)

Randi Brinckmann, Dekan - udpeget af Københavns Professionshøjskole

Kristine Ahrensbach, Head of Group Communication i Matas Group, udpeget ved selvsupplering

Jakob Ravn, Executive Director of Teaching and Learning på CBS - udpeget ved selvsupplering

Liselotte Redington Lyngsø, Fremtidsforsker i Future Navigator - udpeget ved selvsupplering

Mikkel Aarø-Hansen, CEO i Wonderful Copenhagen - udpeget ved selvsupplering

Charlotte Morell, teamleder - medarbejderrepræsentant

Jan-Christian Haxthausen, lektor - medarbejderrepræsentant

Thomas Hoffmann - studenterrepræsentant

Jens Hauge Lorents Larsen - studenterrepræsentant

<b>Daglig ledelse</b>	Rektor Ole Gram-Olesen Uddannelsesdirektør Line Louise Hansen Ressourcedirektør Rasmus Weinreich Holm
<b>Institutionens formål</b>	<p>Copenhagen Business Academy har til formål at udbyde erhvervsakademiuddannelser samt efter- og videreuddannelser, der på et internationalt fagligt niveau imødekommer behovet for kvalificeret arbejdskraft i såvel den private som den offentlige sektor.</p> <p>Uddannelserne udbydes efter ministeriets nærmere bestemmelse og i overensstemmelse med den gældende lovgivning herom.</p>
<b>Bankforbindelse</b>	Danske Bank (SKB aftale)
<b>Institutionsrevisor</b>	<p>Statsautoriseret revisor Lars Hillebrand Deloitte Weidekampsgade 6 2300 København S</p> <p>Statsautoriseret revisor Christian Dahlstrøm Deloitte Weidekampsgade 6 2300 København S</p>



## Præsentation af Cphbusiness

Copenhagen Business Academy – eller blot Cphbusiness – er en statslig, selvejende uddannelses- og forskningsinstitution under Uddannelses- og Forskningsministeriet.

Cphbusiness' uddannelsesportefølje retter sig primært mod det private erhvervsliv og rummer dels fuldtidsuddannelser op til professionsbachelorniveau, dels efter- og videreuddannelse op til diplomniveau. Endvidere producerer Cphbusiness ny viden gennem forskning, som formidles til praksis gennem efter- og videreuddannelse og andre erhvervsamarbejder og læringsforløb på de relevante uddannelser.

Cphbusiness har i uddannelsesporteføljen tidligere haft internationale fuldtidsuddannelser, der nu er afviklet som følge af en politisk aftale indgået af et flertal i Folketinget i juni 2021. Ligeledes er Cphbusiness omfattet af en politisk aftale om udflytning af studiepladser fra landets fire største byer til provinsen. Det betyder, at antallet af studiepladser i København og Lyngby reduceres frem mod 2030.

Uddannelsesporteføljen er forankret i følgende seks programområder, som henvender sig til hvert sit sæt af erhvervsbrancher eller -funktioner:

- Salg og Markedsføring
- Service og Oplevelse
- Økonomi og Finans
- Laboratorie og Miljø
- Innovation og Teknologi
- Ledelse og Kommunikation

### Erhvervsakademi København

Den 10. april 2024 kunne det meldes ud til alle medarbejdere og interessenter, at bestyrelserne for Cphbusiness og KEA var enige om at arbejde for en sammenlægning af de to erhvervsakademier. Dermed var grundstenen for et nyt kraftcenter i Region Hovedstaden lagt. I efteråret fik sammenlægningen ministerens godkendelse og ved årsskiftet var implementeringen af den nye organisation i fuld gang.

Navnet på det nye akademi bliver Erhvervsakademi København og på engelsk Business Academy Copenhagen. Etableringen af det nye akademi sker 1. juli 2025, hvorefter de to nuværende akademier ophører.

Erhvervsakademi København vil få godt 25.000 studerende årligt på den brede vifte af uddannelser på fuld tid og deltid, som Cphbusiness og KEA i dag repræsenterer. Antallet af medarbejdere bliver godt 900 og omsætningen godt 900 mio. kr., og den nye institution vil være at finde på i alt 14 lokationer i København, Hellerup, Ballerup, Lyngby, Hillerød og Rønne. KEAs uddannelsesportefølje retter sig primært mod byggeri, teknik, design og IT, og den komplementerer således fint Cphbusiness' overvejende merkantile portefølje.

Med sammenlægningen er det ambitionen at skabe en ny dynamo for regionens virksomheder og unge samt give erhvervsakademierne en stærk position og stemme i det danske uddannelsesunivers. Sammenlægningen er generelt blevet vel modtaget blandt både medarbejdere og interessenter, og implementeringsopgaven når ud i alle hjørner i de to organisationer.

### Robust organisation og økonomi

I årene 2022-2023 gennemgik Cphbusiness en større omstilling som følge af lukningen af de internationale uddannelser og udflytningen af studiepladser fra by til land. Omstillingen betød en tilpasning af kapaciteten, både medarbejdermæssigt og fysisk, og blev gennemført gennem ansættelsesstop, frivillige fratrædelser og afståelse af et lejemål i København. Tilpasningen viste sig også i det økonomiske resultat, hvor Cphbusiness i 2024 realiserede et overskud på godt 12 mio. kr. Institutionen går således ind i sammenlægningen med KEA med en robust organisation og økonomi.

### Reformtid

I efteråret 2024 kunne regeringen præsentere et udspil til en reform af erhvervsakademiernes uddannelseslandskab. Nogle af de toårige erhvervsakademiuddannelser kan blive treårige, og de nuværende halvandenårige professionsbacheloroverbygninger afløses af nye étårige overbygninger, som kan frekventeres efter to års erhvervsarbejde. Samtidig bliver efter- og videreuddannelser uden brugerbetaling for erhvervsakademiernes dimittender. Så vidt reformudspillet, som vi afventer forhandlingerne af i foråret 2025. Regeringen ser gerne en reform med bredest mulig opbakning blandt Folketingets partier.

Set i sammenhæng med universitetsreformen og reformen på ungdomsuddannelserne træder en tydelig både demografisk og geografisk politisk agenda frem.

Der er faldende ungdomsårgange og mangel på arbejdskraft samtidig med, at der fortsat ønskes en bred geografisk spredning af landets videregående uddannelser.

Danske Erhvervsakademier har kvitteret overvejende positivt for reformudspillet og tager nu del i den politiske dialog. Et nyt og stærkt fokus på livslang læring hilses velkommen – også at der nu åbnes for flere internationale studiepladser, omend det sker i ret beskedent omfang. Mindre positivt kan ses i tilgangen af studerende, hvor mange kan vise sig at være væsentlig yngre og måske knapt så studieparate, som dem vi ser i dag.

### Rammekontrakt og akkreditering

Cphbusiness' aktuelle strategiske rammekontrakt med Uddannelses- og Forskningsministeriet rækker til og med 2025, og målopfyldelsen i 2024 vurderes af institutionen som tilfredsstillende. Kvaliteten i uddannelserne er fortsat høj, og det samme gør sig gældende for dimittendernes beskæftigelse og omfanget af efter- og videreuddannelse, hvor mere end 9.000 fagdeltagere meldte sig i løbet af 2024. Gennemførelsen på fuldtidsuddannelserne kan dog fortsat blive bedre.

I 2024 blev rammekontraktens målopfyldelse i 2023 også vurderet tilfredsstillende efter den årlige styringsdialog med ministeriet.

Som følge af sammenlægningen med KEA skal Cphbusiness ikke institutionsakkrediteres igen i 2026, hvilket ellers var planen. Den nye institution skal første gang akkrediteres senest i sommeren 2030.

## Ledelsesberetning

### Årets faglige resultater

#### AI i læringsrummet

Cphbusiness har en klar vision for anvendelsen af kunstig intelligens (AI) i både undervisningen og det daglige arbejde. Målet er at skabe et læringsmiljø, hvor AI ikke blot understøtter og beriger de studerendes uddannelse, men også styrker medarbejdernes teknologiske kompetencer og innovationskraft.

For at realisere denne vision har Cphbusiness iværksat fire centrale indsætter. Først og fremmest handler det om at etablere klare rammer for AI-anvendelse, så teknologien integreres på en gennemtænkt og værdiskabende måde. Samtidig lægges der vægt på videndeling og samarbejde, så medarbejderne kan lære af hinandens erfaringer og udvikle nye løsninger i fællesskab. En tredje indsats fokuserer på at skabe fyrtårne inden for AI-kompetence – altså inspirerende eksempler og foregangsprojekter, der kan vise vejen for, hvordan AI kan anvendes i praksis. Endelig prioriteres en øget teknologiforståelse blandt medarbejderne, så de kan navigere sikkert i de nye muligheder og udfordringer, som AI bringer.

Som et konkret skridt i denne retning blev der i efteråret 2024 oprettet et tværgående udviklingsprojekt, der systematiserer og formaliserer de mange lokale eksperimenter og erfaringer med AI, som har fundet sted på uddannelserne det seneste år. Ét af disse initiativer er et forsknings- og udviklingsprojekt om virtuelle assistenter. I den forbindelse har adjunkter og lektorer deltaget i workshops, hvor de har designet deres egne virtuelle assistenter. Dette arbejde har allerede resulteret i udviklingen af 140 assistenter, hvoraf flere er blevet implementeret i undervisningen.

Et eksempel er Sokrates, en virtuel assistent, der er udviklet til uddannelsen PBA i e-handel. Sokrates er trænet på pensum og undervisningsmateriale og hjælper de studerende med at forberede sig og styrke deres læring. Arbejdet med AI fortsætter i de kommende år og vil fortsat være en central del af institutionens strategi for læring og innovation.

### Fokus på grønne uddannelser og bæredygtighed

Cphbusiness arbejder vedvarende med at udvikle de udbudte uddannelsers vidensgrundlag om bæredygtighed bl.a. gennem forstudier/projekter inden for grøn omstilling og bæredygtighed, strategisk kompetenceudvikling af adjunkter og lektorer inden for bæredygtighed samt andre relevante aktiviteter.

Cphbusiness udbød i sommeren 2024 for første gang professionsbacheloruddannelsen i Value Chain Management i Lyngby. Optaget var tilfredsstillende, og de studerende trives med et godt læringsudbytte. Uddannelsen er under løbende udvikling i samarbejde med VIA University College, hvor der arbejdes på at styrke dens indhold. Særligt er der fokus på at integrere bæredygtighed og grøn omstilling, da virksomheder i Region Hovedstaden efterspørger kompetencer inden for disse områder. Behovet for dimittender med ekspertise i bæredygtige værdikæder vokser, og vi har store forventninger til uddannelsens rolle i den grønne omstilling.

### Cphbusiness' onlineuddannelser har voksevæk

Cphbusiness har i nogle år udbudt nogle fuldtidsuddannelser online. I 2023 samledes udbuddet i ét område, og en ny didaktisk model blev implementeret, der havde vægt på fleksibilitet for den studerende.

Ved sommeroptaget i 2024 steg antallet af ansøgere til de udbudte onlineuddannelser med hhv. 15 pct. (Markedsføringsøkonom), 42 pct. (Finansøkonom) og 43 pct. (Serviceøkonom) i forhold til året før, og forventningen er, at der vil være en stigende efterspørgsel efter onlineuddannelser i de kommende år.

Efterspørgslen kommer især, men ikke kun, fra personer, der har en højere alder end de studerende, der søger ind på fremmødeuddannelserne. Der er typisk tale om uddannelsessøgende, der er kommet længere frem i livet og derfor har andre behov, herunder behov for fleksibilitet, end unge, der for nylig har bestået en adgangsgivende eksamen. De kan have et hverdagsliv, der gør, at de ikke kan tage en uddannelse, der har undervisning i dagtimerne. De kan også have en bopæl og transportforhold, der gør, at de ikke kan tage en uddannelse på en lokation.

Ved at udbyde onlineuddannelserne giver vi en mangfoldig gruppe borgere mulighed for at få en uddannelse, som de muligvis ikke ville få ellers.

Onlineuddannelserne følger samme studieordning som fremmødeuddannelserne, de har altså samme faglighed og niveau som fremmødeuddannelserne.

Kun didaktikken er forskellig, og da der er tale om en meget høj grad af asynkron undervisning, er didaktikken meget forskellig fra den undervisning, der møder de studerende på fremmødeuddannelserne.

Selvom uddannelserne er asynkrone, lægges der vægt på en tæt tilknytning til studiet. Fx er der i onlineuddannelsernes struktur indtænkt, at de studerende hver uge skal arbejde med opgaver, som det er obligatorisk at aflevere. Didaktikken på onlineuddannelserne baserer sig også på – ligesom på fremmødeuddannelserne – en betydelig grad af gruppearbejde, hvilket også er med til at skabe tilknytning til studiet.

### Udvikling i studieaktiviteten

Den samlede studieaktivitet er i 2024 faldet med 3 pct. i forhold til 2023 og er på 5.966 studenterårsværk (STÅ).

Aktiviteten på fuldtidsuddannelserne er faldet med 1 pct. Aktiviteten på efter- og videreuddannelse er faldet med 9 pct. i forhold til 2023. Aktiviteten på efter- og videreuddannelse er nærmere omtalt i afsnittet Cphbusiness Partner.

#### *Fuldtidsuddannelse*

Cphbusiness' fuldtidsuddannelser har nogenlunde samme aktivitetsniveau som det foregående år. Kun på området Service og Oplevelse ser vi en markant nedgang i produktionen på 51 STÅ svarende til et fald på 8 pct. i forhold til året før.

Områderne Salg & Markedsføring, Innovation og Teknologi samt Laboratorie og Miljø holder niveauet fra året før. På Økonomi og Finans ser vi en lille stigning på 1 pct.

Det samlede fald på fuldtidsuddannelserne siden 2020 skyldes også bortfaldet af langt de fleste af vores internationale uddannelser og det politiske loft, der er blevet lagt over antallet af studiepladser i Storkøbenhavn.

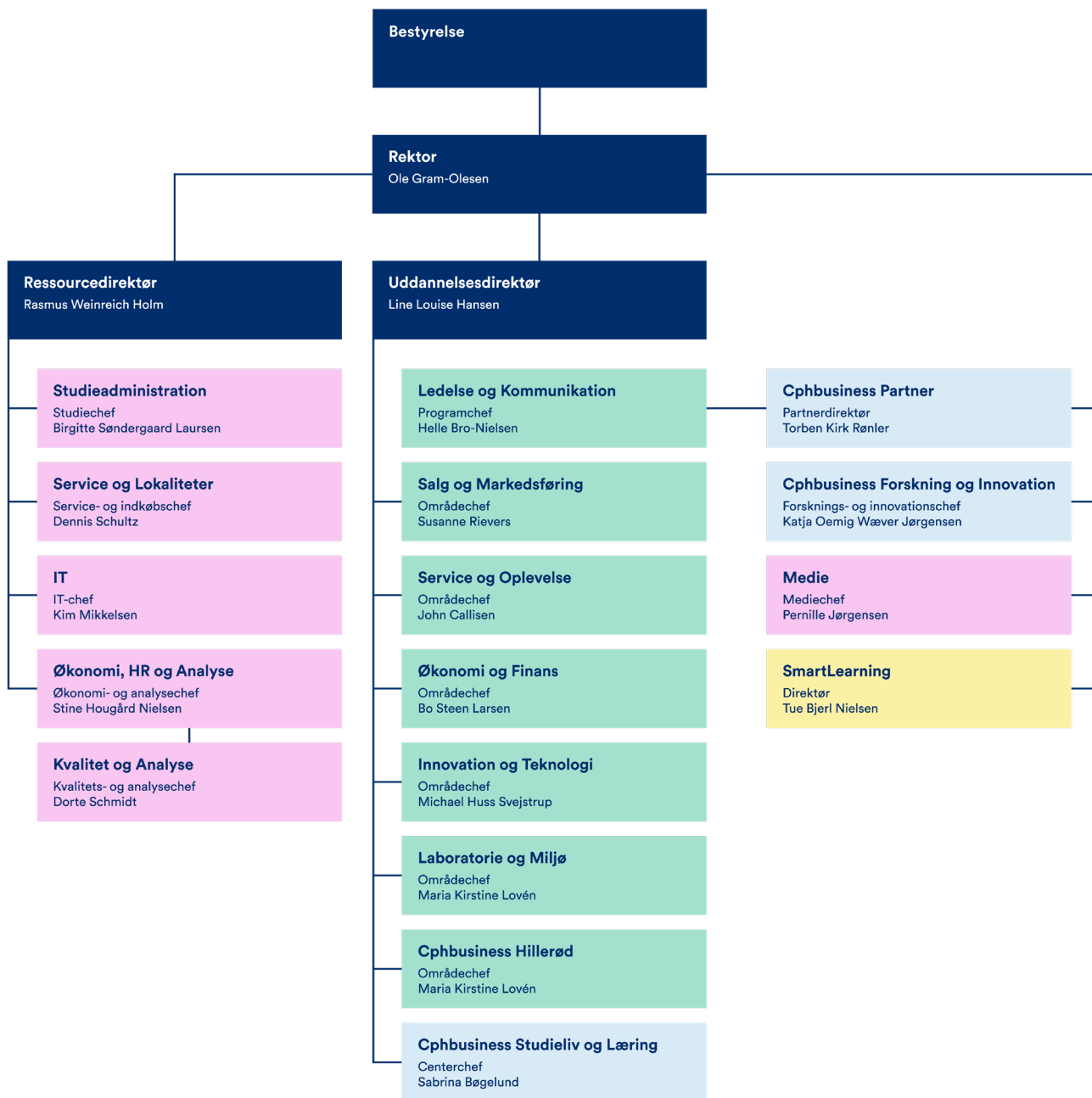
Tabel 1 STÅ-produktion fordelt på programområder

Programområde:		2024	2023	2022	2021	2020
Innovation og Teknologi	Fuldtid	676	688	659	701	732
	Deltid	167	113	110	118	168
	<b>I alt</b>	<b>843</b>	<b>801</b>	<b>769</b>	<b>819</b>	<b>900</b>
Laboratorie og Miljø	Fuldtid	155	155	182	186	160
	Deltid	6	10	11	10	11
	<b>I alt</b>	<b>161</b>	<b>165</b>	<b>193</b>	<b>196</b>	<b>171</b>
Ledelse og Kommunikation	<b>Deltid</b>	<b>624</b>	<b>758</b>	<b>566</b>	<b>490</b>	<b>419</b>
Salg og Markedsføring	Fuldtid	1.522	1.517	1.637	1.694	1.557
	Deltid	174	202	173	252	247
	<b>I alt</b>	<b>1.696</b>	<b>1.719</b>	<b>1.810</b>	<b>1.946</b>	<b>1.804</b>
Service og Oplevelse	Fuldtid	591	642	837	929	864
	Deltid	10	48	11	9	12
	<b>I alt</b>	<b>601</b>	<b>690</b>	<b>848</b>	<b>938</b>	<b>876</b>
Økonomi og Finans	Fuldtid	1.831	1.814	1.866	1.735	1.475
	Deltid	210	198	253	269	269
	<b>I alt</b>	<b>2.041</b>	<b>2.012</b>	<b>2.119</b>	<b>2.004</b>	<b>1.744</b>
Fuldtidsuddannelser i alt		4.775	4.816	5.181	5.245	4.788
<i>Partner - deltidsuddannelse</i>		927	1.043	839	776	734
<i>Smartlearning - deltidsuddannelse</i>		264	286	285	373	392
Deltidsuddannelser i alt *		1.191	1.329	1.124	1.149	1.126
<b>Cphbusiness i alt</b>		<b>5.966</b>	<b>6.145</b>	<b>6.305</b>	<b>6.394</b>	<b>5.914</b>

\* EVU STÅ i Tabel 1 er uden Realkompetencevurdering (RKV). Derfor kan opgørelsen ikke sammenlignes med STÅ -aktivitetopgørelsen under Hoved- og Nøgletal

Tabel 2 Organisationens opbygning

■ Direktion   
 ■ Tværgående funktioner   
 ■ Tværgående centre   
 ■ Programområder   
 ■ Partnerskab med de øvrige erhvervsakademier



## De Studerendes Råd

De Studerendes Råd (DSR) er det øverste organ i Cphbusiness' studenterorganisation.

Studenterrepræsentanter fra Cphbusiness campus- og studieråd kan vælges til DSR og derigennem til Danske Erhvervsakademiets Studenterorganisation (DESO) og Cphbusiness' bestyrelse. DSR har til formål at fremme sammenhængen på tværs af studenterpolitiske niveauer, styrke de studerendes engagement, dialog, aktive rolle og medansvar på tværs af Cphbusiness' seks lokationer. Siden årets indledende møde i februar har DSR i 2024 afholdt 9 møder.

I 2024 har DSR blandt andet bidraget til opfølgningen på Danmarks Studieundersøgelse med sigte på det psykiske studiemiljø samt deltaget i arbejdsgrupper og oprettet en økonomisk pulje, som DSR kan søge på vegne af egne eller studerendes initiativer, der kan fremme det sociale studieliv.

Sammen med studenterorganisationen på KEA arbejdes der nu på opbygningen af det nye erhvervsakademis studenterorganisation. Endelig blev vores DSR-repræsentant, Thomas Krag-Sander, i oktober valgt som formand for DESO.

## Cphbusiness Partner

Cphbusiness Partner er den enhed, som forestår institutionens udbud af efter- og videreuddannelse. Udbuddet bygger på en bred vifte af akademi- og diplomuddannelser samt indtægtsdækket virksomhed.

Aktiviteten opgjort i studenterårsværk udgjorde i 2024 1.191 Årselever (STÅ) mod 1.329 i 2023. Disse aktivitetstal er inkl. udbuddet gennem sektorsamarbejdet Smartlearning som Cphbusiness er værtsakademi for. Uden Smartlearning udgjorde aktiviteten i 2024 927 STÅ med 1.043 i 2023.

Der har været en støt vækst på leverancer direkte til større virksomheder, mens aktiviteten på det åbne program over flere år har været stagnerende eller i tilbagegang.

Især leverance af korte fagspecifikke forløb har været i vækst. Disse forløb henvender sig især til den del af arbejdsstyrken, som ikke oplever sig så uddannelsesparate, og hvor virksomheden gerne vil skabe lyst og motivation til fortsat videreuddannelse. Forløbene indeholder

således også grundlæggende studieteknik, og effekten i forhold til efterfølgende at tage hele fagmoduler på en akademiuddannelse har været positiv.

Aktiviteten på udbud i samarbejde med eksterne partnere er i 2024 faldet, idet en række partnerskaber er afviklet efter ministeriets indskærpelser på dette felt i slutningen af 2023.

## Cphbusiness Alumni

Cphbusiness Alumni er et karrierenetværk for både dimittender og nuværende Cphbusiness-studerende, der hjælper medlemmerne med jobsøgning og karriereudvikling gennem faglige arrangementer, netværk og viden. Cphbusiness Alumni blev etableret juni 2016 og har ved udgangen af året 3.248 medlemmer.

Alumni er forankret i Cphbusiness Partner, som også forestår den brede vifte af efter- og videreuddannelsesmuligheder som Cphbusiness tilbyder. Denne kobling skal ses i lyset af den kommende uddannelsesreform, hvor der forudsættes to års erhvervsarbejde mellem en erhvervsakademiuddannelse og en uddannelse til bachelor.

Et eksempel på denne kobling ses i partnerskabet med Joe & The Juice, hvor Cphbusiness er en integreret del af virksomhedens interne lederudviklingsprogram i Danmark og efterfølgende Sverige, Norge, Holland og UK. Værdien heraf blev præsenteret på et velbesøgt event i februar 2024.

## Cphbusiness Medie

Cphbusiness Medie er den enhed, som står for Institutionens eksterne kommunikation og strategiske positionering i omverdenen.

I august 2024 kunne Cphbusiness lancere en ny hjemmeside samt en ny visuel identitet som afløser for den hjemmeside og det design, der blev introduceret tilbage i 2015. Den nye hjemmeside er en kompleks platform med dialogbaserede digitale kanaler til alle interessentgrupper og baseret på den nyeste teknologi. Hjemmesiden er således også webshop for de mange efter- og videreuddannelsesmuligheder og deres respektive tilskudsmuligheder. Hjemmesiden er integreret med blandt andet det studieadministrative system ESAS.

I det nye design er den kendte gule firkant videreført, men nu er den foldet ud i flere dimensioner i en ny og frisk farvepalette. Samtidig er hele det visuelle udtryk løftet med en tydelig centrering omkring mennesket og den enkeltes potentiale for vækst.

Udviklingen af ny hjemmeside og visuel identitet blev påbegyndt i 2023 og er sket i samspil med de øvrige elementer i Strategi 2025 under nøgleindsatsen Cphbusiness Identity, hvor der har været et fokus på anvendelsen af sociale medier og Employee Branding. Cphbusiness har således året igennem været stærkt eksponeret gennem adjunkter og lektorers faglige artikler og spots på sociale medier inden for emner som AI, ledelse og grøn omstilling. Desuden har der været fin respons på både de digitale kampagner og influencer-marketing.

### Forskning og Innovation

Cphbusiness Forskning og Innovation er den enhed, der koordinerer og formidler forskningsindsatsen i og på tværs af de faglige miljøer. Forskningsindsatsen er tematiseret i forhold til institutionens Strategi 2025, hvor temaerne er Lederskab, Grøn omstilling, Forretning og Innovation. I 2024 har der været et særligt fokus på at højne forskningskvaliteten samt formidlingen af forskning.

Inden et forskningsprojekt påbegyndes, har der været gennemført et forstudie som modningsarbejde, der er rammesat af en guide, som blandt andet kan kvalificere forskningsspørgsmål og undersøgelsesdesign. Projekterne følger Frascati-rammens normer og har været gennemført af enten institutionen selv eller i partnerskaber med andre forskningsmiljøer, hvor der også har været ekstern finansiering.

### Omsætning af ny forskningsviden

Den viden, som produceres i projekterne omsættes til læringsforløb, hvor det er relevant i uddannelsesporteføljen.

Desuden sættes den nye viden direkte spil i virksomhedernes praksis og især med sigte på SMV. Dette sker både gennem formidling af mikrolæringsforløb, der anskueliggør den nye videns værdiskabende anvendelse i praksis, og gennem videnpakker, der har til formål at udbrede udvalgt forskning. Formidlingen sker til blandt andet til de virksomheder, som lægger hus og ressourcer til de godt 2.000 praktikforløb, der årligt gennemføres på fuldtidsuddannelserne.

I videnpakkerne har der været bidrag fra forskning på DTU og CBS. Endelig sker der en omfattende eksponering af forskningsresultater gennem institutionens hjemmeside og på de sociale medier.

### Forskningsfestival og den internationale scene

2024 var også året, hvor vi på Cphbusiness deltog i Forskningens Døgn, da Erhvervsakademiernes Forskningsfestival løb af stablen på KEA. Et arrangement som bød på spændende oplæg fra den samlede erhvervsakademisektor, og hvor projekter fra Cphbusiness deltog med stort engagement og levende formidlede deres relevante praksisnære forskning. Vi gentager succesen igen i 2025.

I 2024 deltog projektet 'AI - Etik og metode i kommunikationsprofessionen' med oplæg på Online Educa Berlin (OEB) - et forskningsprojekt, der bl.a. handler om, hvordan man kan implementere brugen af kunstig intelligens (AI) på en måde, der også indebærer etisk og bæredygtig tænkning, samt hvordan man implementerer og skalerer AI-læringsassistenter, herunder chatbots for at øge de studerendes engagement.

### Forskningsporteføljen

I 2024 bestod forskningsporteføljen af i alt 26 projekter og forstudier samt 3 partnerprojekter med ekstern finansiering. Af projekterne fortsætter 8 af dem ind i 2025 sammen med de øvrige forstudier/projekter, der er godkendt til start i det nye år.

I alt 105 undervisere og andre medarbejdere tog gennem året del i projekter og forstudier. De 26 projekter og forstudier fordelte sig således på strategiens temaer:

Projekter:

- 5 projekter inden for Lederskab
- 6 projekter inden for Grøn Omstilling
- 8 projekter inden for Innovation og AI
- 7 projekter inden for Forretning

De tre partnerprojekter var to tværgående sektorprojekter indenfor anvendelse af nye digitale teknologier samt et projekt med Fonden for Entreprenørskab med sigte på accelerering af læringsforløb for iværksættere. Projekterne fortsætter i 2025.

## Kvalitet

For Cphbusiness er det helt centralt, at uddannelsernes kvalitet og relevans er høj og løbende udvikles. Dette sikres gennem et kvalitetssikringssystem, der understøtter og dokumenterer kvalitetsarbejdet på uddannelserne, i programområderne og på institutionsniveau.

Cphbusiness stod oprindeligt over for en institutionsakkreditering i 2026, men i forbindelse med sammenlægningen med KEA i 2025 videreføres begge institutioners status som positivt akkrediterede. Den næste institutionsakkreditering for Erhvervsakademi København finder sted i 2030, hvor en selvevalueringsrapport indsendes i foråret 2029, og Akkrediteringsrådet træffer afgørelse i sommeren 2030.

Forud for sammenlægningen med KEA har Cphbusiness i 2024 gennemført et omfattende serviceeftersyn af kvalitetssikringssystemet forestået af enheden Kvalitet og Analyse i samarbejde med programområderne samt enheden Studieliv og Læring. Dette har medført en grundig revision af politikker, retningslinjer og koncepter, så systemet i højere grad afspejler den nuværende virkelighed og bliver lettere at arbejde med i udviklingen af et fælles kvalitetssikringssystem efter sammenlægningen med KEA. De bærende principper forventes fortsat at være en databaseret tilgang til uddannelsesledelse, hvor kvaliteten dokumenteres gennem en uddannelsesrapport med udviklingsplan samt afrapportering i en kvalitetsrapport.

## Uddannelsesevalueringer

Som en central del af kvalitetssikringssystemet gennemføres hvert år evaluering af hele uddannelser med deltagelse af et eksternt, fagligt panel på udvalgte uddannelser. Formålet med uddannelsesevalueringerne er at få et eksternt blik på og faglig vurdering af, hvordan vi kan styrke uddannelsernes kvalitet og relevans.

I 2024-runden, som i år har strakt sig ind i 2025, er der gennemført tre uddannelsesevalueringer:

- Finansøkonomuddannelsen
- Professionsbacheloroverbygningen i E-handel
- Professionsbacheloroverbygningen i International handel og markedsføring

Fra 2024-runden udestår fortsat at gennemføre følgende uddannelsesevalueringer:

- Akademiuddannelsen i Skatter og afgifter
- Akademiuddannelsen i IT
- Den merkantile diplomuddannelse,
- Diplomuddannelsen i ejendomsvurdering
- Diplomuddannelsen i Softwareudvikling

Disse forventes gennemført inden udgangen af maj 2025.

## Nye uddannelser og udbud

I 2024 blev Cphbusiness prækvalificeret til udbud af professionsbacheloruddannelsen i International handel og markedsføring i Hillerød og til udbud af den nye professionsbacheloruddannelse i E-commerce og digital marketing i København.

Professionsbacheloruddannelsen i E-commerce og digital marketing er en ny, hel professionsbacheloruddannelse indenfor digital forretningsudvikling, e-handelsteknologier samt digital marketing. Samtidig er dimensioneringen på det nuværende udbud af professionsbacheloroverbygningen i E-handel blevet ophævet.

## Læringsevaluering

I 2024 har Cphbusiness udviklet og gennemført en ny læringsevaluering, som skal gennemføres i de semestre, hvor ministeriet ikke gennemfører Danmarks Studieundersøgelser.

Formålet er at styrke ledelsesgrundlaget på uddannelserne samt at kunne følge udviklingen af de studerendes læring tættere på en række parametre, end det er muligt med Danmarks Studieundersøgelser, som kun gennemføres en gang hvert andet år. Samtidig er læringsevalueringen designet til at fungere som grundlag for dialog mellem undervisere og studerende.

I efterårssemesteret 2024 blev undersøgelsen gennemført på samtlige uddannelser. Spørgeskemaet blev sendt til 3.649 studerende og havde en svarprocent på 50 pct..

Undersøgelsen viste overordnet positive resultater i forhold til de studerendes læring, motivation og interesse for deres studie.



## Årets økonomiske resultat

Der er i 2024 realiseret et positivt resultat på 12,9 mio. kr., hvilket svarer til 2,9 pct. af årets omsætning. Der var i 2024 budgetteret med et mindre overskud på 0,1 mio. kr. Derfor er resultatet i 2024 12,8 mio. kr. bedre end forventet i budgettet for regnskabsåret.

Afvigelsen mellem regnskab og budget skyldes primært højere indtægter end forventet - særligt inden for efter- og videreuddannelse, jf. også afsnittet ovenfor om Cphbusiness Partner. Samtidig har bygningsdriften på Firskovvej været dyrere end budgetteret, da et større antal kvadratmeter end oprindeligt har medført øgede udgifter til husleje og driftsomkostninger. Derudover har lønreguleringen været højere end først budgetteret.

De samlede indtægter i 2024 udgjorde 439,7 mio. kr., hvilket svarer til en stigning på 17,2 mio. kr. i forhold til 2023. Den største stigning kommer fra efter- og videreuddannelsesområdet, som kan henføres til øget deltagerbetaling og taxametertilskud som følge af et højere aktivitetsniveau end budgetteret.

Statstilskuddet til fuldtidsuddannelser er steget med 8,6 mio. kr. som følge af en øget tilgang af studerende til uddannelser med højere takst. Til gengæld er statstilskuddet til deltidsuddannelse faldet med 13 pct. svarende til 2,7 mio. kr., hvilket skyldes opsigelse af flere samarbejdsaftaler samt et fald i tilmeldinger på åben uddannelse. Andre indtægter er steget med 10,3 mio. kr. primært som følge af øget deltagerbetaling på deltids- og åben uddannelse.

I år har vi ændret konteringspraksis for It-udgifter, hvilket har ændret fordelingen af driftsomkostningerne. It-udgifterne registreres nu under 'Generelle fællesomkostninger' i stedet for 'Uddannelse'. Generelle fællesomkostninger er i år steget med 25,7 mio. kr., primært som følge af den ændrede konteringspraksis. Lønomsomkostningerne er samlet steget med 1,2 pct. sammenlignet med 2023 på trods af en reduktion i det samlede antal årsværk i 2024. En lønregulering på 5,9 pct. i april 2024 er således den altovervejende forklaring på denne stigning. Samtidig har den øgede aktivitet på EVU medført et større behov for undervisningstimer end forventet, hvilket også har bidraget til de højere lønomsomkostninger.

Afskrivninger udgjorde i 2024 7,2 mio. kr. mod 5,6 mio. kr. i 2023, hvilket svarer til en stigning på 29 pct.

Denne udvikling kan primært tilskrives investeringer i indretning af lejede lokaler samt implementering af et nyt trådløst netværk på alle lokationer.

På lokationen i Nansensgade er der gennemført renoveringsarbejde som modernisering af toiletter, opgradering af belysning, forbedring af køkkenfaciliteter samt opsætning af nye skilte.

Derudover har lokationen SlotsArkaderne gennemført en større renovering med etablering af nye undervisningslokaler for at imødekomme det øgede behov for undervisningskapacitet og forbedrede læringsmiljøer.

På trods af investeringerne er de materielle anlægsaktiver ikke steget i år, da vi har haft et stort fokus på omkostningsstyring og optimering af eksisterende ressourcer.

Der er ikke indtruffet væsentlige forhold mellem balancen og årsrapportens godkendelse.

## Hoved- og nøgletalstabel

Resultatopgørelse (mio. kr.):	2024	2023	2022	2021	2020
1. Statstilskud	345,3	338,9	329,5	334,1	
2. Øvrige tilskud	6,7	3,7	5,8	12,3	
3. Salg af varer og tjenesteydelser	5,5	8,0	8,5	5,8	
4. Andre indtægter	82,2	71,9	62,4	71,6	
<b>Driftsindtægter i alt</b>	<b>439,7</b>	<b>422,5</b>	<b>406,2</b>	<b>423,8</b>	<b>394,8</b>
5. Uddannelse	286,6	302,1	301,7	301,0	
6. Forskning og Udvikling	6,5	9,5	14,7	20,1	
7. Formidling og videnuudveksling	2,2	1,9	2,1	2,0	
8. Generelle fællesomkostninger	61,5	35,8	32,7	27,6	
9. Bygninger og bygningsdrift	72,1	80,3	71,1	67,7	
<b>Driftsomkostninger i alt</b>	<b>428,9</b>	<b>429,7</b>	<b>422,3</b>	<b>418,4</b>	<b>-376,2</b>
<b>Resultat før finansielle poster</b>	<b>10,8</b>	<b>-7,3</b>	<b>-16,1</b>	<b>5,3</b>	<b>18,6</b>
<b>ÅRETS RESULTAT</b>	<b>12,9</b>	<b>-5,3</b>	<b>-15,9</b>	<b>5,3</b>	<b>18,4</b>

Balance i mio. kr.:	2024	2023	2022	2021	2020
Anlægsaktiver	47,2	48,9	43,4	45,6	
Balancesum	152,2	172,3	153,0	176,7	
Egenkapital	75,8	62,9	68,2	84,1	
Langfristede gældsforpligtelser	16,9	16,4	19,5	17,3	

Regnskabsmæssige nøgletal (procent)	2024	2023	2022	2021	2020
Overskudsgrad: årets resultat før ekstraordinære poster/ indtægter før ekstraordinære indtægter	2,9	-1,3	-3,9	1,3	
Likviditetsgrad: omsætningsaktiver / kortfristet gæld ekskl. ordinær feriepengeforpligtigelse	214,1	147,1	195,0	202,8	
Soliditetsgrad: egenkapital/balancesum ultimo	49,8	36,5	44,6	47,6	

Personale (antal årsværk)	2024	2023	2022	2021	2020
<b>Personaleårsværk i alt</b>	<b>437</b>	<b>458</b>	<b>482</b>	<b>479</b>	<b>445</b>
Årsværk fordelt på funktioner:					
Direktion	3	3	3	3	4
Programområder	264	279	277	273	248
Tværgående centre	79	88	101	102	86
Tværgående funktioner	91	88	101	101	107

<b>Studieaktivitet - ordinære uddannelser</b>		<b>2024</b>	<b>2023</b>	<b>2022</b>	<b>2021</b>	<b>2020</b>
Erhvervsakademiuddannelser	Teori-STÅ	2.754	2.785	3.126	3.344	2.917
	Praktik-STÅ	427	463	503	415	411
Professionsbacheloruddannelser	Teori-STÅ	1.343	1.332	1.343	1.268	1.243
	Praktik-STÅ	251	236	209	218	217
<b>Teori-STÅ</b>		<b>4.097</b>	<b>4.117</b>	<b>4.469</b>	<b>4.612</b>	<b>4.160</b>
<b>Praktik-STÅ</b>		<b>678</b>	<b>699</b>	<b>712</b>	<b>633</b>	<b>628</b>
<b>STÅ på ordinære uddannelser i alt</b>		<b>4.775</b>	<b>4.816</b>	<b>5.181</b>	<b>5.245</b>	<b>4.788</b>

Antal optagne på erhvervsakademiuddannelser	2.139	2.246	2.145	2.427	2.525
Antal optagne på professionsbacheloruddannelse	984	949	895	993	925
<b>Antal indskrevne på ordinær uddannelse i alt</b>	<b>6.102</b>	<b>6.005</b>	6.220	6.599	6.313

	<b>2024</b>	<b>2023</b>	<b>2022</b>	<b>2021</b>	<b>2020</b>
Antal færdiguddannede fra erhvervsakademiuddannelser	1.370	1.649	1.729	1.481	1.467
Antal færdiguddannede fra professionsbacheloruddannelser	739	704	656	706	736
<b>Antal færdiguddannede i alt</b>	<b>2.109</b>	<b>2.353</b>	2.385	2.187	2.203

<b>Studieaktivitet - deltidsuddannelse/åben uddannelse</b>	<b>2024</b>	<b>2023</b>	<b>2022</b>	<b>2021</b>	<b>2020</b>
Årsstuderende, deltidsuddannelse/åben uddannelse, videregående uddannelser	<b>1.393</b>	<b>1.481</b>	<b>1.304</b>	<b>1.216</b>	<b>1.197</b>

<b>Kursusvirksomhed - indtægtsdækket virksomhed</b>	<b>2024</b>	<b>2023</b>	<b>2022</b>	<b>2021</b>	<b>2020</b>
Kursusvirksomhed, indtægtsdækket virksomhed, omsætning, mio. kr.	<b>1,80</b>	<b>0,94</b>	<b>1,08</b>	<b>2,52</b>	<b>2,04</b>

<b>Internationalisering</b>	<b>2024</b>	<b>2023</b>	<b>2022</b>	<b>2021</b>	<b>2020</b>
Antal udgående studerende (udvekslingsstuderende)	35	62	55	43	57
Antal indgående studerende (udvekslingsstuderende)	48	44	68	46	63
Antal udenlandske studerende på hele uddannelser i DK	344	399	621	827	755

<b>Bygningsareal</b>	<b>2024</b>	<b>2023</b>	<b>2022</b>	<b>2021</b>	<b>2020</b>
m2 (Brutto)	26.458	23.487	27.749	27.412	26.743

## Afrapportering på den strategiske rammekontrakt

### Cphbusiness' strategiske rammekontrakt 2022-2025

Cphbusiness indgik i 2022 en ny strategisk rammekontrakt med Uddannelses- og Forskningsministeriet gældende for perioden 2022-2025. Den strategiske rammekontrakt har til formål at understøtte udviklingen inden for Cphbusiness' tre kerneopgaver:

- Fuldtidsuddannelser, som kvalificerer unge til morgendagens arbejdsmarked
- Efter- og videreuddannelse, som kvalificerer erhvervsaktive til både dagens og morgendagens arbejdsmarked
- Forskning, udvikling og innovation, som omsætter viden i uddannelserne og i virksomhedernes praksis

*Cphbusiness Strategi 2025 – VI GØR VIDEN TIL VÆRDI GENNEM DET PERSONLIGE LEDERSKAB* realiserer ambitionen gennem ti strategiske nøgleindsatser, som både sætter mål for kerneopgaverne: Fuldtidsuddannelse, efter- og videreuddannelse, forskning, udvikling og innovation – og for organisationen som helhed. For hver nøgleindsats er der formuleret ambition, mål og konkrete indsatser og handlinger. Fem af de ti nøgleindsatser understøtter den strategiske rammekontrakts i alt fire mål, og arbejdet med den strategiske rammekontrakt sker med deltagelse af ledelse og medarbejdere, der har bidraget til sikre fremdrift i målopfyldelsen og de understøttende indsatser.

Cphbusiness har følgende fire mål i den strategiske rammekontrakt:

- Cphbusiness vil uddanne dimittender, som bidrager til at indfri samfundets behov for dygtige og kompetente medarbejdere og ansvarlige samfundsborgere i hele regionen
- Cphbusiness vil styrke de studerendes trivsel, læring og motivation ved at udvikle de studerendes medansvar, involvering og aktive rolle i eget uddannelsesforløb
- Cphbusiness vil bidrage til at indfri virksomheders behov for udvikling af nye kompetencer hos flere ledere og medarbejdere
- Cphbusiness vil fremme omsætning af ny viden fra egen eller andres forskning inden for lederskab, grøn omstilling, innovation og forretning ind i uddannelserne og til bedste praksis i små og mellemstore virksomheder.

#### Strategisk mål 1:

**Cphbusiness vil uddanne dimittender, som bidrager til at indfri samfundets behov for dygtige og kompetente medarbejdere og ansvarlige samfundsborgere i hele regionen**

Cphbusiness vil nå målet ved at udvikle den pædagogiske, didaktiske tilgang og integrere og styrke det personlige lederskab i alle uddannelser. Formålet er at forsyne hele regionen med dimittender, der har stærke personlige såvel som faglige kompetencer med fokus på forretning, grøn omstilling og innovation.

#### Vurdering af målet

Cphbusiness vurderer samlet set, at der er en tilfredsstillende udvikling i forhold til målet. Grundlaget for vurderingen beror på en positiv udvikling i de fastsatte indikatorer samt god fremdrift i årets aktiviteter.

Målet er væsentligt for Cphbusiness, da det både omfatter den faglige relevans af vores uddannelser, målt ved ledighed, men også vores indsats om det personlige lederskab, målt ved praktikevalueringens indikatorer, og dermed bidrag til udviklingen af kompetencestærke dimittender.

De seneste opgjorte ledighedstal for dimittender viser, at Cphbusiness fastholder en lav gennemsnitlig ledighedsgrad, der fra den seneste opgørelse ligger på 5,7 pct... Der er tale om en ganske svag stigning, hvilket tyder på, at dimittender fra Cphbusiness fortsat er attraktive for arbejdsgivere i hele regionen.

For de øvrige indikatorer ses også en tilfredsstillende udvikling i optaget uden for Storkøbenhavn, særligt i Hillerød (online-uddannelser), og en fortsat høj vurdering i praktikvirksomhedernes vurdering af de studerendes faglige og personlige kompetencer. Virksomhedernes vurdering af de studerendes kompetencer er således steget.

For at understøtte målet har Cphbusiness i 2024 arbejdet videre med en række aktiviteter omhandlende både didaktiske tiltag og virkemidler samt udbud af relevante og efterspurgte uddannelser. Dette mener vi vil medvirke til at målsætningen nås ved udgangen af strategiperioden.

#### Strategisk mål 2:

**Cphbusiness vil styrke de studerendes trivsel, læring og motivation ved at udvikle de studerendes medansvar, involvering og aktive rolle i eget uddannelsesforløb**

Cphbusiness vil nå målet ved at sætte den studerende som hovedperson i egen læring. Vi vil derfor arbejde med at styrke de studerendes medansvar, involvering og aktive rolle i egen uddannelse. Dette gør vi ved at udvikle vores tilgang til vores fysiske og sociale studiemiljøer samt vores læringspraksis.

*Vurdering af målet*

Cphbusiness vurderer samlet set, at der er en tilfredsstillende udvikling i målet.

Grundlaget for vurderingen af det strategiske mål er udviklingen i indikatorerne, der altoversvejende er baseret på Danmarks Studieundersøgelse. Da denne undersøgelse ikke gennemføres i lige år, kan vi ikke se en egentlig udvikling i indikatorerne. Imidlertid har vi i 2024 gennemført en egen undersøgelse, der i et vist omfang stiller spørgsmål, der svarer til Danmarks Studieundersøgelse, og som vi derfor anvender som vurderingsgrundlag.

I undersøgelsen ser vi, at de studerende oplever et lidt højere læringsudbytte (svarende til 3,9), men et lille fald i interesse og motivation (3,9), der dog fortsat ligger på et højt niveau. For indikatorerne studiemiljø og studieintensitet er vores lokale undersøgelse ikke fuldstændig sammenlignelig med Danmarks Studieundersøgelse, hvorfor vi angiver, at vores vurdering af målopfyldelsen er behæftet med en vis usikkerhed. Vi mener dog, at der

kan ses en udvikling i undersøgelsens resultater inden for de to pågældende områder, der antyder et lille fald i både vurderingen af studiemiljøet og studieintensiteten. Da undersøgelserne som nævnt ikke er fuldt sammenlignelige, er udviklingen ikke signifikant, men vi vil under alle omstændigheder være meget opmærksomme på dette i den resterende strategiperiode, og vi afventer derfor med stor interesse Danmarks Studieundersøgelse 2025.

Hvad angår frafaldet, så udvikler det sig fortsat ikke tilstrækkeligt i den ønskede retning på institutionsniveau. Det er et højt prioriteret indsatsområde for alle programområder såvel som fra centralt hold på Cphbusiness. Den gennemsnitlige værdi dækker over forskellig udvikling på uddannelserne. Eksempelvis ser vi fald i frafaldet på nogle af vores større uddannelser (fx finansøkonom og markedsføringsøkonom), men så kun ved det store sommeroptag på disse uddannelser og på afdelinger, hvor der optages mange hold. Andre uddannelser fastholder et næsten uændret billede. I begge tilfælde er der tale om uddannelser, der arbejder

Mål 1				
		2023	2024	2024
	Baseline	Realiseret	Realiseret	Indeks
<b>Fastholde dimittendernes overgang til arbejdsmarkedet</b>				
Ledighed for dimitender	9,6	5,6	5,7	59
<b>Fastholde virksomhedernes og studerendes vurdering af de studerendes personlige og faglige kompetencer</b>				
Praktikvirksomhedens vurdering	95	95	96	101
De studerendes vurdering	n/a	95	95	n/a
<b>Øget uddannelsesaktivitet uden for Storkøbenhavn</b>				
Antal optagne uden for København	309	326	276	89

Mål 2				
		2023	2024	2024
	Baseline	Realiseret	Realiseret	Indeks
<b>Øge de studerendes trivsel og vurdering af det faglige og sociale miljø</b>				
Udbytte: "Mit udbytte af undervisningen er højt"	3,7	3,7	n/a	n/a
Gennemsnitlig vurdering af spørgsmålene under indikatoren "Interesse og motivation"	4	4	n/a	n/a
Gennemsnitlig vurdering af spørgsmål om studiemiljø	3,8	3,8	n/a	n/a
<b>Øge de studerendes studieaktivitet</b>				
"Hvor mange timer bruger du på undervisning, selvstudium og praktik på en typisk uge i dette semester?"	35	35	n/a	n/a
<b>Fastholde høj studiegennemførelse</b>				
Frafald på første studieår	16,1	20,5	20,4	127

målrettet (og i nogle tilfælde på samme måde) med fastholdelse.

Vi fortsætter helt naturligt med indsatser, der har til formål at fastholde de studerende, men vi må samtidig konstatere, at fastholdelse er utrolig vanskeligt.

### Strategisk mål 3:

#### Cphbusiness vil bidrage til at indfri virksomheders behov for udvikling af nye kompetencer hos flere ledere og medarbejdere

Cphbusiness vil nå målet ved at styrke efter- og videreuddannelsesindsatsen i hele regionen gennem et øget fokus på relevans og læring i balance med det hele liv. Dette kræver dels et øget kendskab hos virksomheder og medarbejdere til Cphbusiness' efter- og videreuddannelses tilbud, og dels en nytænkning af forretningsmodeller, uddannelsesportefølje og udbudsformer.

#### Vurdering af målet

Cphbusiness vurderer samlet set, at der er en tilfredsstillende udvikling i forhold til målet. Grundlaget for vurderingen er et fastholdt højt niveau i indikatorerne og en tilfredsstillende udvikling i årets aktiviteter.

På efter- og videreuddannelsesområdet var der i 2023 en markant aktivitetsfremgang. I 2024 har der i sammenligning med 2023 været nedgang i aktiviteten fra 1.329 årselever til 1.191 årselever, hvilket er svarende til 9 pct. på den del af aktiviteten, som udbydes af Cphbusiness.

Aktivitetsnedgangen var forventet og skyldes primært, at Cphbusiness har bragt samarbejdet med flere eksterne partnere til ophør og truffet beslutning om, at vi fremover hjemtager disse aktiviteter. Vi forventer derfor, at faldet i aktivitetsniveau aftager.

Aktiviteten dækker både uddannelser udbudt af Cphbusiness såvel som af sektorsamarbejdet SmartLearning, som Cphbusiness er værtsakademier for.

På SmartLearnings onlineudbud ses der ligeledes et mindre fald i aktiviteten fra 2023 til 2024.

Dette skyldes en strategisk beslutning fra SmartLearning om i højere grad at arbejde som et resourcecenter for erhvervsakademierne i forhold til onlineuddannelser, eftersom uddannelsesinstitutionerne efter corona selv har øget deres udbud af onlineuddannelser, hvor det tidligere var et marked med langt færre udbydere.

For de øvrige indikatorer er der sket en stigning i de studerendes vurdering af højt læringsudbytte og fagmodulernes relevans. Begge indikatorer er således fastholdt på et højt niveau.

For at understøtte målet har Cphbusiness i 2024 gennemført en række aktiviteter, der bl.a. omfatter videreudvikling af produktporteføljen med særlig fokus på grøn omstilling samt på implementering af nye formater, som henvender sig til den del af arbejdsstyrken, der ikke oplever sig selv som uddannelsesparate. Endvidere har der været et fortsat fokus på efter- og videreuddannelse som en integreret del af større virksomheders interne kompetenceudvikling. Endelig arbejdes der på en revitalisering af Cphbusiness Alumni, som ikke mindst i lyset af den kommende reform med fordel kan ses i sammenhæng med efter- og videreuddannelse og dermed understøtte livslang læring.

### Strategisk mål 4:

#### Cphbusiness vil fremme omsætning af ny viden fra egen eller andres forskning inden for lederskab, grøn omstilling, innovation og forretning ind i uddannelserne og til bedste praksis i små og mellemstore virksomheder

Cphbusiness vil nå målet gennem fortsat understøttelse af uddannelsernes videngrundlag og læringsforløb, dels for studerende på relevante ordinære uddannelser og EVU, dels for virksomheder direkte via eksisterende og nye netværk.

Mål 3				
	Baseline	2023	2024	2024
		Realiseret	Realiseret	Indeks
<b>Øget aktivitet på EVU</b>				
Antal årselever på efter- og videreuddannelse	1.149	1.329	1.191	104
<b>Fastholde de studerendes høje vurdering af læringsudbytte og uddannelsens relevans:</b>				
"Mit læringsudbytte er højt"	82	77	79	96
"Fagmodulet har givet mig nogle praktiske værktøjer, som jeg med fordel kan anvende i mit daglige arbejde"	83	79	82	99

### Vurdering af målet

Cphbusiness vurderer samlet set, at der er en tilfredsstillende udvikling i målet. Grundlaget for vurderingen er en mindre stigning i nogle af de fastsatte indikatorer og fremdrift i årets aktiviteter.

I 2023 var forskningsaktiviteten på Cphbusiness præget af en større omstillingsproces. Organisationens omstruktureringer og frivillige fratrædelser havde betydelig indflydelse på aktiviteterne. Afdelingen for Forskning og Innovation gennemgik en omfattende udskiftning med ny ledelse og et nyt team. Omstillingen er nu afsluttet, og rammerne for forsknings- og udviklingsaktiviteterne er etableret. Dog har omstillingsperioden haft en afledt effekt på resultaterne i 2024, da de aktiviteter, der blev planlagt i 2023, har haft indflydelse på aktiviteterne året efter.

Cphbusiness har i 2024 haft en projektportefølje på 26 projekter, der alle dækker et eller flere af strategiens fire temaer: Lederskab, grøn omstilling, innovation og forretning. Andelen af forskningsregnskabet, der omhandler igangværende projekter inden for lederskab, udgør i 2024 6,0 pct. mod 11,1 pct. i 2023, mens andelen af forskningsregnskabet, der omhandler projekter inden for grøn omstilling, udgør 20 pct. mod 14,3 pct. i 2023. I 2024 har Cphbusiness særligt prioriteret forskningsindsatsen inden for grøn omstilling og innovation herunder kunstig intelligens. Dette har medført en vækst i forskningsaktiviteten på disse områder, mens fokus på lederskab er reduceret.

Andelen af forskningsregnskabet, der er eksternt finansieret, udgjorde 7 pct. i 2024 mod 21,7 pct. i 2023. I 2024 deltog Cphbusiness i tre eksternt finansierede projekter, hvor institutionens rolle primært var som partner.

Cphbusiness vurderer, at niveauet af ekstern finansiering i 2024 ikke er tilfredsstillende. Dog finder vi samtidig,

Mål 4				
		2023	2024	2024
	Baseline	Realiseret	Realiseret	Indeks
<b>Forskning, lederskab og grøn omstilling</b>				
Andel af forskningsregnskab, der omhandler projekter indenfor lederskab	4,7 pct.	11,1 pct.	6,0 pct.	128
Andel af forskningsregnskab, der omhandler projekter indenfor grøn omstilling	1,6 pct.	14,3 pct.	20 pct.	1.250
<b>Fastholde omfanget af det årlige forskningsbudget, der er eksternt finansieret</b>				
Andel af forskningsregnskab, der er eksternt finansieret	31,2 pct.	21,7 pct.	7 pct.	22
<b>Fastholde høj andel af undervisere, der er involveret i FUI</b>				
Andel af fastansatte undervisere, der deltager i forsknings-, udviklings- og innovationsprojekter med min 5 pct. af en årsnorm	23 pct.	16,5 pct.	17,3 pct.	75

at udviklingen i finansieringsindikatorerne bør vurderes over en længere periode.

Andelen af fastansatte undervisere, der deltager i FUI-projekter, er steget fra 16,5 pct. til 17,3 pct. Udover at andelen er steget lidt, så er den enkelte underviseres tidsforbrug i projekterne ligeledes øget. Derudover involveres øvrige undervisere i vidensarbejdet gennem Vidensløjfen, der er Cphbusiness' koncept til sikring af et stærkt videngrundlag for uddannelserne.

## FORVENTNINGER TIL DET KOMMENDE ÅR

Der er lagt et budget for 2025, hvor institutionen i første halvår er Cphbusiness og efter sammenlægningen med KEA i andet halvår indgår i det nye Erhvervsakademi København.

Budgettet for 2025 viser et resultat på 12 mio. kr. Heri indgår imidlertid budgetterede sammenlægningsudgifter på 12,2 mio. kr. Budget 2025 viser således en drift i økonomisk balance.

De samlede budgetterede indtægter i 2025 er 431,8 mio. kr. baseret på et samlet aktivitetsniveau på 5.914 STÅ/ÅE og dermed en marginal nedgang i aktiviteten.

# Regnskab

## Anvendt regnskabspraksis

### Regnskabsgrundlag

Cphbusiness' årsrapport udarbejdes efter lov om statens regnskabsvæsen mv., bekendtgørelse om Statens regnskabsvæsen (BEK 116 af 19. februar 2018) retningslinjerne i Finansministeriets Økonomisk Administrative Vejledning, Bekendtgørelse af lov om Erhvervsakademier for videregående uddannelser LBK nr. 786 af 08/08/2019 og BEK nr. 1614 af 28/12/2022 samt Uddannelses- og Forskningsstyrelsens retningslinjer for udarbejdelse af årsrapport.

Årsregnskabet er aflagt i antal tusinde kroner (t.kr.).

### Ændring i regnskabspraksis

Udgifter til IT udstyr, IT systemer og - konsulenttydelser samt løn til IT - medarbejdere bogføres fra 2024 som Generel Fællesomkostning på hovedformål 6.

Den ændrede regnskabspraksis følger Konterings- og Fordelingsvejledningen. Som en konsekvens af ændringen bogføres alle udgifter til IT, som ikke kan henføres til en specifik uddannelse, som Generelle Fællesomkostninger.

### Fælles kontoplan og formålsfordeling

Registrering af udgifter foretages på ét hovedformål til senere fordeling, hvis det forventes, at den primære del af omkostningen hører til her.

Der anvendes STÅ som fordelingsnøgle.

### Årsrapportskabelon

Årsregnskabet er aflagt i henhold til den fælles årsrapportskabelon for uddannelsesinstitutioner under Uddannelses- og Forskningsministeriet.

### Generelt om indregning og måling

Regnskabet er udarbejdet med udgangspunkt i kostprincippet. Indtægter indregnes i resultatopgørelsen i takt med, at de optjenes.

I resultatopgørelsen indregnes alle omkostninger, der er medgået til årets aktiviteter, herunder afskrivninger, nedskrivninger og hensatte forpligtelser.

Aktiver indregnes på balancen, når aktivet er anskaffet til vedvarende brug eller eje og aktivets kostpris kan opgøres pålideligt.

Hensættelser til istandsættelse af lejemål foretages henover lejemålets uopsigelige periode med udgangspunkt i deposita. Princippet er, at der pr. lejemål hensættes et beløb svarende til lejemålets opsparede depositum, typisk svarende til 6 måneders leje.

### Omregning af fremmed valuta

Transaktioner i fremmed valuta er i årets løb omregnet til transaktionsdagens kurs. Gevinster og tab, der opstår på grund af af forskelle mellem transaktionsdagens kurs og kursen på betalingsdagen, indregnes i resultatopgørelsen som en finansiel post.

### Skat

Institutionen er ikke skattepligtig.

### Segmentoplysninger

I de særlige specifikationer gives resultatoplysninger på følgende segmenter/virksomhedstyper:

- Almindelig virksomhed
- Andre tilskudsfinansierede aktiviteter
- Indtægtsdækket virksomhed - IDV
- Udenlandsk IDV

### Resultatopgørelsen

#### Indtægter

Tilskud fra staten indregnes som indtægt i det år, som de er ydet. Driftstilskud fra staten består af en række forskellige tilskud, bl.a. faste uddannelsestilskud, grundtilskud, tilskud til forskning og udvikling samt aktivitetsbestemte taxametertilskud.

#### Øvrige tilskud

Tilskud fra eksterne tilskudsgivere, herunder til forskningsprojekter, indregnes i takt med, at omkostningerne afholdes. Udbetalte men ikke forbrugte midler indregnes under passiverne som en kortsigtet gældsforpligtelse som en del af posten "forudbetalte bundne tilskud".

#### Salg af varer og tjenesteydelser samt andre indtægter

Salg af varer og tjenesteydelser omfatter bl.a. indtægter fra indtægtsdækket virksomhed, herunder kursusvirksomhed. Salg af varer og tjenesteydelser samt andre indtægter indregnes i resultatopgørelsen i takt med, at de indtjenes.

#### Omkostninger

På omkostningssiden er medtaget de omkostninger, der er medgået til årets aktiviteter. Omkostninger dækker over personaleomkostninger, husleje, afskrivninger og øvrige driftsomkostninger. Varer og tjenesteydelser bliver indregnet i det år der er leveret.



Omkostningerne er opdelt på formålene:

- Uddannelse
- Forskning og udvikling
- Formidling og videnuudveksling
- Generelle fællesomkostninger
- Bygninger og bygningsdrift

Omkostninger er så vidt muligt henført direkte til de enkelte formål. Hvor det ikke har været muligt at henføre omkostningerne direkte, er der anvendt fordelingsnøgler, jf. afsnittet om den fælles kontoplan og formålsfordeling

### Finansielle poster

Finansielle poster omfatter finansielle indtægter og omkostninger. Finansielle poster omfatter renter af indestående i bank og udgifter til morarenter. Rente af indestående bank indregnes først når rentebeløb er påløbet og fremgår af bankens opgørelser.

### Balancen

*Materielle anlægsaktiver - aktiveringsgrænse*  
Anlægsaktiver, hvor kostprisen overstiger grænsen på 50.000 kr. afskrives efter den lineære metode. Aktiver med en anskaffelsessum på under 50.000 kr. omkostningsføres i anskaffelsesåret.

Afskrivningsgrundlaget for materielle anlægsaktiver fordeles lineært over aktivernes forventede brugstid, der udgør:

Grunde og arealer	Ingen afskrivning
Bygninger	50 år
Installationer - almindelige - særlige	20 år 10-20 år
Indretning af lejede lokaler	10 år eller lejekontraktens længde
Inventar og andet It-udstyr	3-5 år
Laboratorie- og produkti- onsteknisk udstyr	5-10 år
Igangværende arbejder for egen regning	Afskrives ikke

### Omsætningsaktiver

Omsætningsaktiver omfatter aktiver med en brugstid på under ét år modsat anlægsaktiver, der har en brugstid på over ét år. Omsætningsaktiverne omfatter varebeholdninger, tilgodehavener, værdipapirer og likvide beholdninger.

*Tilgodehavender fra salg af varer og tjenesteydelser*  
Tilgodehavender fra salg af varer og tjenesteydelser værdiansættes i balancen til pålydende værdi med fradrag af nedskrivning til imødegåelse af tab. Nedskrivninger til imødegåelse af tab indregnes i resultatopgørelsen.

*Tilgodehavener fra igangværende tilskudsaktiviteter*  
I det omfang Cphbusiness afholder omkostninger til aktiviteter, som er tilskudsdekkeet i henhold til aftaler med eksterne tilskudsgivere, men hvor tilskuddene endnu ikke er indbetalt, indregnes de tilskud, som institutionen har erhvervet ret til, som tilgodehavener fra igangværende tilskudsaktiviteter.

#### Likvide beholdninger

Likvider værdiansættes til pålydende værdi. Likvide beholdninger består af indestående på bankkonti og kassebeholdning.

#### Feriepengeforpligtelsen

Til opgørelsen af feriepengeforpligtelsen anvendes den gennemsnitlige metode, hvor opgørelsen tager udgangspunkt i det gennemsnitligt ferietilgodehavene for den samlede medarbejdergruppe. Cphbusiness benytter rapporteringsværktøj fra Statens LDV "feriepengeforpligtelse- Gennemsnitlig udgift pr. medarbejder" som grundlag for beregningen.

#### Forudbetalte bundne tilskud

Modtagne tilskud vedrørende tilskudsaktiviteter, der dækker omkostninger, som endnu ikke er afholdt, indregnes som forudbetalte bundne tilskud. De modtagne tilskud reduceres løbende ved indtægtsføring svarende til de afholdte omkostninger til tilskudsaktiviteterne.

#### Finansielle gældsforpligtelser

Cphbusiness har ingen finansielle gældsforpligtelser i form af realkredit- eller banklån.

### Pengestrømsopgørelsen

Pengestrømsopgørelsen viser erhvervsakademiets pengestrømme for året fordelt på drifts-, investerings- og finansieringsaktivitet, samt hvorledes disse pengestrømme har påvirket årets likvide midler. Pengestrømsopgørelsen udarbejdes efter den indirekte metode og tager udgangspunkt i årets resultat.

## Resultatopgørelse

Resultatopgørelse (t.kr.)	Note:	2024	2023
Statstilskud	1	345.333	338.872
Øvrige tilskud	2	6.700	3.661
Salg af varer og tjenesteydelser	3	5.452	8.088
Andre indtægter	4	82.181	71.852
Driftsindtægter i alt		439.666	422.473
Uddannelse	5	286.559	302.123
Forskning og udvikling	6	6.502	9.534
Formidling og videnuveksling	7	2.161	1.946
Generelle fællesomkostninger	8	61.539	35.850
Bygninger og bygningsdrift	9	72.118	80.276
Driftsomkostninger i alt	10	428.879	429.729
Resultat før finansielle poster		10.787	-7.255
Finansielle indtægter	11	2.149	1.951
Finansielle omkostninger	11	14	8
<b>ÅRETS RESULTAT</b>		<b>12.922</b>	<b>-5.313</b>

## Balance

Aktiver (t.kr.)	Note	2024	2023
Grunde og bygninger	12	26.334	26.865
Installationer		318	71
Indretning af lejede lokaler		13.836	14.721
Produktionsanlæg , maskiner og udstyr		1.750	2.153
IT udstyr		1.338	257
Inventar		3.616	4.895
<b>Materielle anlægsaktiver i alt</b>		<b>47.192</b>	<b>48.962</b>
Deposita	13	24.565	23.495
Tilgodehavener fra salg af varer og ydelser	14	1.930	4.352
Tilgodehavener fra igangværende tilskudsaktivitet	15	454	643
Andre tilgodehavender	16	896	4.113
Periodeafgrænsningsposter	17	4.875	12.060
<b>Tilgodehavender i alt</b>		<b>32.720</b>	<b>44.663</b>
Likvide beholdninger		74.992	87.333
<b>Omsætningsaktiver i alt</b>		<b>107.712</b>	<b>131.996</b>
<b>Aktiver i alt</b>		<b>154.904</b>	<b>180.959</b>

<b>PASSIVER</b> (t.kr.)	<b>Note</b>	<b>2024</b>	<b>2023</b>
<b>Egenkapital pr. 31. december 2024</b>			
Egenkapital pr. 31.12. 1990		19.200	19.200
Overført resultat		56.607	43.685
Øvrig egenkapital		0	0
<b>Egenkapital i alt (ultimo)</b>		<b>75.807</b>	<b>62.885</b>

Hensatte forpligtelser	18	16.897	16.357
<b>Hensatte forpligtelser i alt</b>		<b>16.897</b>	<b>16.357</b>

Skyldig løn		6.236	5.385
Feriepengeforpligtelser		10.438	9.222
Forudbetalte bundne tilskud		1.083	1.317
Mellemregning UVM moms forskud		527	4.093
Andre periodeafgrænsningsposter	19	30.485	64.287
Leverandører af varer og tjenesteydelser	20	12.739	16.675
Anden kortfristet gæld	21	692	738
<b>Kortfristede gældsforpligtelser i alt</b>		<b>62.200</b>	<b>101.717</b>

<b>Gældsforpligtelser i alt</b>		<b>62.200</b>	<b>101.717</b>
---------------------------------	--	---------------	----------------

<b>PASSIVER I ALT</b>		<b>154.904</b>	<b>180.959</b>
-----------------------	--	----------------	----------------

		<b>2024</b>	<b>2023</b>
<b>Andre forpligtelser</b>	22	<b>198.559</b>	<b>142.007</b>

	2024	2023
<b>Egenkapitalopgørelse</b>		
<b>Egenkapital pr. 31.12.1990</b>	19.200	19.200
<b>Overført resultat:</b>		
Saldo primo	43.685	48.998
Årets resultat	12.922	-5.313
<b>Saldo ultimo</b>	<b>56.607</b>	<b>43.685</b>
<b>Egenkapital i alt (ultimo)</b>	<b>75.807</b>	<b>62.885</b>
<b>Pengestrømsopgørelse 1. januar - 31. december 2024</b>		
	<b>2024</b>	<b>2023</b>
<b>Årets resultat</b>	<b>12.922</b>	<b>-5.313</b>
Af- og nedskrivninger på anlægsaktiver	7.228	5.605
Øvrige ikke-kontante driftsposter	0	2.085
<b>Tilbageførsel af poster uden likviditetseffekt</b>	<b>7.228</b>	<b>7.690</b>
Ændring i tilgodehavender ekskl. igangværende tilskudsaktivitet	11.755	2.300
Ændring i igangværende tilskudsaktivitet	188	1.777
Ændring i hensatte forpligtelser	540	-3.152
Ændring i kortfristede gældsforpligtelser ekskl. forudbetalte bundne tilskud	-39.284	27.672
Ændring i forudbetalte bundne tilskud	-233	222
<b>Ændringer i driftskapital</b>	<b>-27.034</b>	<b>28.820</b>
<b>Pengestrømme fra driftsaktivitet i alt</b>	<b>-6.884</b>	<b>31.198</b>
Køb af materielle anlægsaktiver	-5.457	-13.270
<b>Pengestrømme fra investeringsaktivitet i alt</b>	<b>-5.457</b>	<b>-13.270</b>
<b>Årets pengestrøm</b>	<b>-12.341</b>	<b>17.928</b>
Likvide beholdninger, primo	87.333	69.406
<b>Likvide beholdninger, ultimo</b>	<b>74.992</b>	<b>87.333</b>

## Noter

<b>1. Statstilskud</b>	<b>2024</b>	<b>2023</b>
Uddannelsestilskud, heltidsuddannelse	314.042	305.411
Uddannelsestilskud, deltidsuddannelse	18.622	21.334
Tilskud til forskning og udvikling (Frascati)	12.669	12.127
<b>I alt</b>	<b>345.333</b>	<b>338.872</b>

<b>2. Øvrige tilskud</b>	<b>2024</b>	<b>2023</b>
Tilskud til forskning fra offentlige danske kilder mv.	1.818	904
Tilskud til forskning fra EU	837	0
Ekstern rekvirentbetaling (Jobcentre)	4.045	2.757
<b>I alt</b>	<b>6.700</b>	<b>3.661</b>

<b>3. Salg af varer og tjenesteydelser</b>	<b>2024</b>	<b>2023</b>
Kursusvirksomhed (indtægtsdækket virksomhed)	1.799	940
Øvrigt salg af varer og tjenesteydelser	3.653	7.148
<b>I alt</b>	<b>5.452</b>	<b>8.088</b>

<b>4. Andre indtægter</b>	<b>2024</b>	<b>2023</b>
Deltagerbetaling, heltidsuddannelse	131	308
Deltagerbetaling, deltidsuddannelse	81.819	71.085
Udlejning af lokaler og udstyr	0	136
Øvrige indtægter	231	323
<b>I alt</b>	<b>82.181</b>	<b>71.852</b>

<b>5. Uddannelse</b>	<b>2024</b>	<b>2023</b>
Personaleomkostninger	234.591	238.740
Af- og nedskrivninger	1.385	613
Øvrige driftsomkostninger	50.583	62.770
<b>I alt</b>	<b>286.559</b>	<b>302.123</b>

<b>6. Forskning og udvikling</b>	<b>2024</b>	<b>2023</b>
Personaleomkostninger	5.685	7.957
Øvrige driftsomkostninger	817	1.577
<b>I alt</b>	<b>6.502</b>	<b>9.534</b>

<b>7. Formidling og videnedveksling</b>	<b>2024</b>	<b>2023</b>
Personaleomkostninger	1.382	1.200
Øvrige driftsomkostninger	779	746
<b>I alt</b>	<b>2.161</b>	<b>1.946</b>

<b>8. Generelle fællesomkostninger</b>	<b>2024</b>	<b>2023</b>
Personaleomkostninger	28.221	19.027
Af- og nedskrivninger	496	19
Øvrige driftsomkostninger	32.822	16.804
<b>I alt</b>	<b>61.539</b>	<b>35.850</b>

<b>9. Bygninger og bygningsdrift</b>	<b>2024</b>	<b>2023</b>
Personaleomkostninger	6.340	6.069
Husleje	43.725	45.633
Af- og nedskrivninger	5.347	4.973
Øvrige driftsomkostninger	16.706	23.601
<b>i alt</b>	<b>72.118</b>	<b>80.276</b>

<b>10. Artsopdelte omkostninger</b>	<b>2024</b>	<b>2023</b>
Personaleomkostninger	276.219	272.992
Husleje	43.725	45.633
Af- og nedskrivninger	7.228	5.605
Øvrige driftsomkostninger	101.707	105.499
<b>I alt</b>	<b>428.879</b>	<b>429.729</b>

<b>11. Finansielle poster</b>	<b>2024</b>	<b>2023</b>
Rente af indestående i bank	2.149	1.951
<b>Finansielle Indtægter i alt</b>	<b>2.149</b>	<b>1.951</b>
Morarenter	14	8
<b>Finansielle omkostninger i alt</b>	<b>14</b>	<b>8</b>
<b>i alt</b>	<b>2.135</b>	<b>1.943</b>

	Grunde og bygninger	Igangværende arbejder for egen regning	Installation	Indretning af lejede lokaler	Prod. anlæg maskiner udstyr	It-udstyr	Inventar	Anlæg i alt 2024
--	---------------------	--	--------------	------------------------------	-----------------------------	-----------	----------	------------------

## 12. Materielle anlægsaktiver - anlægsoversigt

Anskaffelses-sum primo	31.477	0	143	28.233	6.364	1.101	20.120	<b>87.438</b>
Tilgang i årets løb	0	3.075	0	1.234	67	970	111	<b>5.457</b>
Overført til/fra igangværende arbejder for egen regning	0	-3.075	354	1.931	51	460	279	<b>0</b>
Afgang i årets løb	-143	0	0	0	-163	0	0	<b>-306</b>
<b>Anskaffelses-sum ultimo</b>	<b>31.334</b>	<b>0</b>	<b>497</b>	<b>31.398</b>	<b>6.319</b>	<b>2.531</b>	<b>20.510</b>	<b>92.589</b>

Akkumulerede afskrivninger primo	-4.469	0	-72	-13.433	-4.212	-844	-15.225	<b>-38.332</b>
Årets afskrivninger	-531	0	-107	-4.051	-520	-349	-1.669	<b>-7.227</b>
Årets tilbageførte afskrivninger	0	0	0	0	163	0	0	<b>163</b>
<b>Akkumulerede af-, op- og nedskrivninger ultimo</b>	<b>-5.000</b>	<b>0</b>	<b>-179</b>	<b>-17.563</b>	<b>-4.569</b>	<b>-1.193</b>	<b>-16.894</b>	<b>-45.397</b>

<b>Bogført værdi ultimo</b>	<b>26.334</b>	<b>0</b>	<b>318</b>	<b>13.835</b>	<b>1.750</b>	<b>1.338</b>	<b>3.616</b>	<b>47.192</b>
Kontantvurdering af grunde og bygninger ultimo	<b>31.297</b>							



<b>13. Deposita</b>	<b>2024</b>	<b>2023</b>
Deposita vedr. lejemål Bornholm	126	126
Deposita vedr. lejemål Landemærket	4.568	4.548
Deposita vedr. lejemål Firskovvej	5.906	5.293
Deposita vedr. lejemål Nansensgade	13.520	13.239
Deposita vedr. lejemål Slotsarkaderne	445	289
<b>Deposita vedr. lejemål i alt</b>	<b>24.565</b>	<b>23.495</b>

<b>14. Tilgodehavender fra salg af varer og ydelser</b>	<b>2024</b>	<b>2023</b>
Debitorer	1.930	4.352
Tilgodehavender i alt	<b>1.930</b>	<b>4.352</b>

<b>15. Tilgodehavener fra igangværende tilskudsaktivitet</b>	<b>2024</b>	<b>2023</b>
Tilgodehavender - eksterne projekter	454	643
<b>Tilgodehavner fra igangværende tilskudsaktivitet</b>	<b>454</b>	<b>643</b>

<b>16. Andre tilgodehavender</b>	<b>2024</b>	<b>2023</b>
Mellemregning - samarbejder med andre erhvervsakademier	0	654
Tilgodehavener fra opsagt lejemål	0	2.275
Refusion kommune	896	1.184
<b>Andre tilgodehavender i alt</b>	<b>896</b>	<b>4.113</b>

<b>17. Periodeafgrænsningsposter</b>	<b>2024</b>	<b>2023</b>
Forudbetalte omkostninger vedr. næste år	1.855	2.852
Efterreguleringer af tilskud	262	561
Tilgodehavene tilskud vedrørende 4. kvartal	2.714	8.623
Periodisering af løn	44	24
<b>Øvrige periodeafgrænsningsposter i alt</b>	<b>4.875</b>	<b>12.060</b>

<b>18. Hensatte forpligtelser (t.kr.)</b>	<b>2024</b>	<b>2023</b>
Hensat til reetablering af lejemål Bornholm	126	126
Hensat til reetablering af lejemål Slotsarkaderne	230	120
Hensat til reetablering af lejemål Landemærket	4.568	4.548
Hensat til reetablering af lejemål Firskovvej	1.552	765
Hensat til reetablering af lejemål Nansensgade	10.421	10.798
<b>I alt hensat til reetablering ved opsigelse af lejemål</b>	<b>16.897</b>	<b>16.357</b>

<b>19. Periodeafgrænsningsposter</b>	<b>2024</b>	<b>2023</b>
Forudbetalte tilskud	30.319	64.146
Forudbetalte deltagerbetalinger	166	141
<b>I alt</b>	<b>30.485</b>	<b>64.287</b>

<b>20. Leverandører af varer og tjenesteydelser</b>	<b>2024</b>	<b>2023</b>
Kreditorer	12.739	15.351
Restafregning opsagt lejemål Blågårdsgade	0	1.324
<b>I alt</b>	<b>12.739</b>	<b>16.675</b>

<b>21. Anden kortfristet gæld</b>	<b>2024</b>	<b>2023</b>
Tilskud til studenterforeninger	0	47
System konti - SLS	160	164
Studieture	3	0
Momsafregning Skat og ATP	529	526
<b>I alt</b>	<b>692</b>	<b>738</b>

<b>22. Andre forpligtigelser</b>	<b>Forpligtiget periode til og med</b>	<b>2024</b>
Lejekontrakt Landemærket	07.2028	32.734
Lejekontrakt Nansensgade	07.2029	86.319
Lejekontrakt Bornholm	07.2025	327
Lejekontrakt "Slotsarkaderne", Hillerød	02.2029	7.336
Lejekontrakt "Møllestræde", Hillerød	03.2025	22
Lejekontrakt "Firskovvej 20", Lyngby	06.2032	71.670
Leasing VW ID 3 Pro WVWZZZE1ZNP025110	03.2025	14
Leasing VW ID. 5 Style WVWZZZE24SP501281	10.2027	137
<b>I alt</b>		<b>198.559</b>

## Særlige specifikationer

Indtægter og omkostninger på virksomhedstyper (t.kr.)	2024	2023	2022	2021
	t.kr.	t.kr.	t.kr.	t.kr.
<b>Almindelig virksomhed</b>				
Indtægter	439.452	422.581	402.908	412.800
Omkostninger	-426.950	-427.981	-418.748	- 407.269
<b>Resultat</b>	<b>12.502</b>	<b>-5.400</b>	<b>-15.840</b>	<b>5.530</b>
<b>Andre tilskudsfinansierede aktiviteter</b>				
Indtægter	2.655	904	3.208	8.434
Omkostninger	-2.655	-904	-3.208	-8.644
<b>Resultat</b>	<b>0</b>	<b>0</b>	<b>0</b>	<b>-209</b>
<b>Indtægtsdækket virksomhed (IDV)</b>				
Indtægter	1.387	820	1.076	2.519
Omkostninger	-1.158	-695	-1.147	-2.495
<b>Resultat</b>	<b>229</b>	<b>125</b>	<b>-71</b>	<b>23</b>
<b>Akkumuleret resultat for IDV</b>	<b>13.177</b>	<b>12.948</b>	<b>12.752</b>	<b>12.823</b>
<b>IDV vedrørende udbud i udlandet</b>				
Indtægter	412	120	0	0
Omkostninger	-221	-157	0	0
<b>Resultat</b>	<b>191</b>	<b>-37</b>	<b>0</b>	<b>0</b>
<b>Akkumuleret resultat for IDV vedr. udbud i udlandet</b>	<b>154</b>	<b>-37</b>	<b>0</b>	<b>0</b>

Det akkumulerede resultat i den indtægtsdækkede virksomhed er (i t. kr.) 12.752 i det år 2012 er fastsat til første optjeningsår. Det akkumulerede resultat må ikke være negativt fire år i træk.

**Lederløn**

<b>Bestyrelse</b>	<b>2024</b>	<b>2023</b>
Antal eksterne bestyrelsesmedlemmer	9	9
Udbetalt formandsvederlag (t.kr.)	164	154
Samlet udbetalt vederlag til øvrige eksterne medlemmer (t.kr.)	361	350

<b>Chefer generelt</b>	<b>2024</b>	<b>2023</b>
Antal chefårsværk	21,0	20,5
Samlede lønomkostninger til chefer, inklusiv pension (t.kr.)	21.233	20.099

<b>Personaleårsværk</b>	<b>2024</b>	<b>2023</b>
Antal årsværk inkl. ansatte på sociale vilkår	437,4	457,5
Andel af personale i procent ansat på sociale vilkår	4,1	4,5

# PENNEO

Underskrifterne i dette dokument er juridisk bindende. Dokumentet er underskrevet via Penneo™ sikker digital underskrift. Underskrivernes identiteter er blevet registreret, og informationerne er listet herunder.

“Med min underskrift bekræfter jeg indholdet og alle datoer i dette dokument.”

## Jan-Christian Haxthausen

### Bestyrelsesmedlem

På vegne af: Cphbusiness' bestyrelse

Serienummer: 0e9647c0-16f8-4e3b-8bc6-03aa58fe29de

IP: 93.161.xxx.xxx

2025-04-02 13:22:46 UTC



## Rasmus Weinreich Holm

### Direktionsmedlem

På vegne af: Cphbusiness

Serienummer: 15c52f0c-e835-4d29-84a2-60c7946b34e5

IP: 188.182.xxx.xxx

2025-04-02 13:29:54 UTC



## Kristine Ahrensbach

### Bestyrelsesmedlem

På vegne af: Cphbusiness

Serienummer: cc5a6bdc-f337-46a0-895c-053dfb6e0867

IP: 163.116.xxx.xxx

2025-04-02 14:25:22 UTC



## Jens Hauge Lorents Larsen

### Bestyrelsesmedlem

På vegne af: Cphbusiness' bestyrelse

Serienummer: dfff6da1-d2e1-4aaf-a450-b69661ca92c7

IP: 77.213.xxx.xxx

2025-04-02 15:52:52 UTC



## Charlotte Morell Jørgensen

### Bestyrelsesmedlem

På vegne af: Cphbusiness' bestyrelse

Serienummer: 15afe953-ae03-456a-80ba-1df764806078

IP: 91.100.xxx.xxx

2025-04-03 06:39:14 UTC



## Jakob Ravn

### Bestyrelsesmedlem

På vegne af: Cphbusiness

Serienummer: a8f5eee9-6497-4bb6-b797-d92eb27b49ab

IP: 130.226.xxx.xxx

2025-04-03 06:54:57 UTC



Dette dokument er underskrevet digitalt via [Penneo.com](https://penneo.com). De underskrevne data er valideret vha. den matematiske hashværdi af det originale dokument. Alle kryptografiske beviser er indlejret i denne PDF for validering i fremtiden.

Dette dokument er forseglet med et kvalificeret elektronisk segl med brug af certifikat og tidsstempel fra en kvalificeret tillidstjenesteudbyder.

#### Sådan kan du verificere, at dokumentet er originalt

Når du åbner dokumentet i Adobe Reader, kan du se, at det er certificeret af **Penneo A/S**. Dette beviser, at indholdet af dokumentet er uændret siden underskriftstidspunktet. Bevis for de individuelle underskrivers digitale underskrifter er vedhæftet dokumentet.

Du kan verificere de kryptografiske beviser vha. Penneos validator, <https://penneo.com/validator>, eller andre valideringstjenester for digitale underskrifter.

# PENNEO

Underskrifterne i dette dokument er juridisk bindende. Dokumentet er underskrevet via Penneo™ sikker digital underskrift. Underskrivernes identiteter er blevet registreret, og informationerne er listet herunder.

“Med min underskrift bekræfter jeg indholdet og alle datoer i dette dokument.”

## Charlotte Hougaard

### Bestyrelsesmedlem

På vegne af: Cphbusiness' bestyrelse

Serienummer: 8a6823ea-b003-4335-a909-2ac4c3c21af4

IP: 152.115.xxx.xxx

2025-04-03 08:14:06 UTC



## Randi Brinckmann

### Bestyrelsesmedlem

På vegne af: Cphbusiness' bestyrelse

Serienummer: df925496-7c85-4610-8c39-7db9c0449a0c

IP: 128.0.xxx.xxx

2025-04-03 13:52:11 UTC



## Mikkel Aarø-Hansen

### Bestyrelsesmedlem

På vegne af: Cphbusiness' bestyrelse

Serienummer: 0ce08e8d-dae2-41fe-83e8-e91228e94c1d

IP: 188.120.xxx.xxx

2025-04-04 13:36:16 UTC



## Nicole Offendal

### Bestyrelsesmedlem

På vegne af: Cphbusiness' bestyrelse

Serienummer: a71bfe56-e227-4dee-a2a2-db9d4725f0f9

IP: 80.62.xxx.xxx

2025-04-04 17:55:43 UTC



## Liselotte Redington Lyngsø

### Bestyrelsesmedlem

På vegne af: Cphbusiness' bestyrelse

Serienummer: 6ce36e1a-b61f-40da-ac0f-c76f5346411b

IP: 116.246.xxx.xxx

2025-04-06 15:34:57 UTC



## Ole Gram-Olesen

### Direktionsmedlem

På vegne af: Cphbusiness

Serienummer: d4cee826-56ad-40fa-9bc7-a8169f89d683

IP: 176.22.xxx.xxx

2025-04-07 11:43:52 UTC



Dette dokument er underskrevet digitalt via [Penneo.com](https://penneo.com). De underskrevne data er valideret vha. den matematiske hashværdi af det originale dokument. Alle kryptografiske beviser er indlejret i denne PDF for validering i fremtiden.

Dette dokument er forseglet med et kvalificeret elektronisk segl med brug af certifikat og tidsstempel fra en kvalificeret tillidstjenesteudbyder.

#### Sådan kan du verificere, at dokumentet er originalt

Når du åbner dokumentet i Adobe Reader, kan du se, at det er certificeret af **Penneo A/S**. Dette beviser, at indholdet af dokumentet er uændret siden underskriftstidspunktet. Bevis for de individuelle underskriveres digitale underskrifter er vedhæftet dokumentet.

Du kan verificere de kryptografiske beviser vha. Penneos validator, <https://penneo.com/validator>, eller andre valideringstjenester for digitale underskrifter.

# PENNEO

Underskrifterne i dette dokument er juridisk bindende. Dokumentet er underskrevet via Penneo™ sikker digital underskrift. Underskrivernes identiteter er blevet registreret, og informationerne er listet herunder.

“Med min underskrift bekræfter jeg indholdet og alle datoer i dette dokument.”

## Anja Camilla Jensen

### Bestyrelsesmedlem

På vegne af: Cphbusiness' bestyrelse

Serienummer: a28e4d81-f69f-41ad-a56b-d1defedcad0d

IP: 217.74.xxx.xxx

2025-04-08 08:14:48 UTC



## Charlotte Grønfeldt Lundblad

### Bestyrelsesformand

På vegne af: Cphbusiness

Serienummer: 33ab8367-138d-4eac-b3ea-5415eae8d35d

IP: 87.49.xxx.xxx

2025-04-11 10:57:54 UTC



## Thomas Hoffmann

### Bestyrelsesmedlem

På vegne af: Cphbusiness' bestyrelse

Serienummer: e5ac2375-c371-429c-96e5-371ee85d702b

IP: 87.49.xxx.xxx

2025-04-11 11:03:35 UTC



## Lars Hillebrand

### Revisor

På vegne af: Deloitte

Serienummer: 45bc0e3b-19f6-4ad7-9303-4eb98b390379

IP: 163.116.xxx.xxx

2025-04-11 11:08:22 UTC



## Christian Dahlstrøm

### Revisor

På vegne af: Deloitte

Serienummer: 3e14d505-52d8-46ab-baa4-0e2ff1e5b588

IP: 163.116.xxx.xxx

2025-04-11 11:40:01 UTC



Dette dokument er underskrevet digitalt via [Penneo.com](https://penneo.com). De underskrevne data er valideret vha. den matematiske hashværdi af det originale dokument. Alle kryptografiske beviser er indlejret i denne PDF for validering i fremtiden.

Dette dokument er forseglet med et kvalificeret elektronisk segl med brug af certifikat og tidsstempel fra en kvalificeret tillidstjenesteudbyder.

#### Sådan kan du verificere, at dokumentet er originalt

Når du åbner dokumentet i Adobe Reader, kan du se, at det er certificeret af **Penneo A/S**. Dette beviser, at indholdet af dokumentet er uændret siden underskriftstidspunktet. Bevis for de individuelle underskrivers digitale underskrifter er vedhæftet dokumentet.

Du kan verificere de kryptografiske beviser vha. Penneos validator, <https://penneo.com/validator>, eller andre valideringstjenester for digitale underskrifter.